

Nálezová zpráva o archeologickém výzkumu
Žihle - Zámek čp. 48,
fotodokumentace procesu archeologizace objektu



Průzkum a fotodokumentace archeologizace zámku čp. 48 v Žihli na st. 106/1

**Muzeum a galerie severního Plzeňska Mariánská Týnice, příspěvková organizace
Ved. výzkumu, autor zpracování zprávy: Mgr. Daniel Stráník**

Uloženo: MG severního Plzeňska Mariánská Týnice
dále: ARÚ Praha

NZ vyhotovena v Mariánské Týnici, červen 2017
číslo projektu ARUP: **C-201560877**
číslo akce: **AR 29/2014**



**MUZEUM A GALERIE
SEVERNÍHO PLZEŇSKA
MARIÁNSKÁ TÝNICE**

2017

Tato práce, která vznikla tvůrčím zpracováním výsledků archeologického výzkumu, je chráněna autorským právem podle zákona 247/90Sb. Ve smyslu tohoto zákona jsou chráněny i jednotlivé části této práce jako např. skici, náčrty, závěry apod. (§ 9 cit. zákona). Části práce nebo práci celou lze uveřejnit jen se svolením autorů.

1	Úvod
1	Lokace zájmového území
1	Historie lokality
3	Popis objektu zámku čp. 48
4	Exteriéry zámku
4	Jižní strana objektu
4	Východní strana objektu
4	Severní strana objektu
5	Západní strana objektu
5	Interiéry zámku
5	Sklepení zámku
6	Přízemí zámku
7	První patro zámku
8	Půda a krov zámku
8	Stav objektu zámku čp. 48
9	Literatura
10	Obrazová příloha
10	Mapové podklady
12	Historické vyobrazení a fotografie
14	Fotografická dokumentace v roce 2004 a 2009
16	Fotografická dokumentace v roce 2014
16	Exteriéry objektu v roce 2014
17	Interiéry sklepení objektu v roce 2014
20	Interiéry přízemí objektu v roce 2014
26	Interiéry prvního patra objektu v roce 2014
35	Půdní prostory v roce 2014
36	LIST ZÁCHRANNÉHO ARCHEOLOGICKÉHO VÝZKUMU
37	EXPERTNÍ LIST KE STAVBĚ

Úvod

Archeologický průzkum zámku vyvolal jeho dlouhodobě nevyhovující stav, respektive jeho postupná archeologizace. Archeologický průzkum probíhal formou fotodokumentace zámku od sklepení po jeho krov. Výzkum byl ukončený téhož dne, během něj byla pořízená bohatá fotodokumentace objektu. Doposud tento objekt téměř naprosto unikl badatelskému zájmu. Starší fotografická dokumentace zachytila pouze exteriér zámku a to v letech 1963, 1966, 1967 (obr. 12), 1974 (obr. 13), 1976 (obr. 14), 1984, 1986 (obr. 15), 1988, 2004 (obr. 16 - 19), 2009 (obr. 20 - 27) (Ryšavý 2007, 1; Archiv Muzea a galerie severního Plzeňska v Mariánské Týnici). Dle Ryšavého (Ryšavý 2007, 1) neexistuje zaměření objektu ani plánky oprav nebo jeho úprav. V roce 1976 Houžvičková vypracovala projekt k demolici zámku pro SÚPPOP (Houžvičková 1976a; Houžvičková 1976b). K zaměření objektu nedošlo, součástí projektu je jen 8 fotografií exteriéru zámku a přiložený plánek pořízených záběrů. Na plánu je patrná sedlová střecha a není do něj zanesené vnitřní prostorové uspořádání objektu (Houžvičková 1976a; Houžvičková 1976b).

Lokace zájmového území

Městečko Žihle se nachází 12 km severně od Plas v nejsevernějším výběžku okresu Plzeň - sever. Zámek Žihle stojící v instravilánu obce se nachází v místech původní tvrze. Zámek čp. 48 je nemovitou kulturní památkou od 3.5.1958 zapsanou pod číslem rejstříku ÚSKP: 21165/4-1649.

Historie lokality

Žihle tradičně patřila k Jesenicku a s ním náležela do bývalého okresu Podbořany. V písemných pramenech se poprvé objevuje k roku 1238, kdy ji král Václav I. vyměnil s Plaským klášterem za ves Kožlany. V držení kláštera zůstala do roku 1248 a v roce 1268 byla Žihle povýšena na městečko (Reg. I. 440, II 239). V roce 1420 byla Žihle zastavena Janu Caltovi z Kamenné Hory, který ji připojil k panství Rabštejn nad Střelou. Podle dochovaných archivních materiálů vedla přes Žihli obchodní stezka z Prahy do Chebu, je proto pravděpodobné, že za husitských válek byla vypleněna a zpusťována stejně jako okolí městečka.

V roce 1509 postihl Žihli mohutný požár, shořelo celé město i s kostelem a zámek, ze kterého zůstala ruina. Během tohoto požáru měl shořet celý městský archiv Žihle (Rott 1902, 838). Žihle po tomto požáru měla podle obecní kroniky poklesnout na úroveň vsi (Hora 1835-1878). Požár v podstatě způsobil vzpurné chování pana Kryštofa z Gutštejna, který byl u zemského soudu odsouzen ztrátou hrdla a veškerých statků. Král Vladislav Jagellonský se proto rozhodl, že dopomůže k právnímu rozsudku a proti Kryštofovi vypravil vojsko. To jej vypátralo v Rabštejně a jak bylo zvykem celé jeho panství vypálilo.

Obnovení se zámek dočkal až v roce 1555 za Jiřího Viléma Michny z Vacínova a zároveň byl navýšený o další 2 poschodí (pamětní kniha chýšského farního úřadu). Michna byl od roku 1621 majitelem panství Chýše, jakým způsobem získal žihelské zboží není známo (Plechatý 1929, 7). V roce 1557 vlastnil toto zboží hrabě Jáchym Šlik z Holejče. Dne 28. listopadu 1559 byly Žihli králem Ferdinandem I. obnoveny všechny dřívější svobody (právo vařit pivo, právo pečtit červeným voskem, pořádat týdenní a výroční trhy a právo hrdelní) a městečko získalo také vlastní znak. Kdy městečko o své dřívější svobody a práva přišlo, není známo, ale pravděpodobně se tak stalo v průběhu Husitských válek nebo v roce 1509, jak bylo naznačeno výše. Rod Šliků se zasloužil nejen o obnovení městských práv, ale přispěl také k hospodářskému rozvoji městečka (Rott 1902, 838).

Po roce 1559 se Žihle stala centrem panství, tuto krátkou epizodu jejích dějin připomíná renesanční objekt, který byl vystavěn v místě staré tvrze (Miler 2003, 63). Dobové prameny jej označují za tvrz (Miler 2003, 63), ale toto označení není nejvhodnější, protože tento objekt nebyl pravděpodobně nikdy opevněný a kromě otvorů pro kladky padacího mostu neobsahuje žádné opevňovací prvky ani jejich pozůstatky (Miler 2003, 63) a proto budu dále objekt označovat jako zámek. Zámek byl postaven asi v letech 1595 až 1600 za Libštejnských z Kolovrat a stavebníkem byl Mikuláš Libštejnský z Kolovrat (DZ. 173 O 14). Ten nechal Žihli potvrdit všechna práva, která jí byla udělena roku 1559 a rozmnožil je o právo vařit pivo (opis listiny v Plechatý 1927). V zápisu v deskách zemských z roku 1597 v Žihli není zmíněna tvrz, ani jiné panské obydlí (DZ 171, K5). Uvedeni jsou pouze jednotliví měšťané, dva domy šenkovní, ze kterých jsou měšťané povinni od vrchnosti brát pivo a šenkovat jej (Ryšavý 2007,5). Další zápis v deskách zemských je z roku 1599, již uvádí dědictví na nově vystavěném stavení a bytu ve městečku Žihli s kostelem, pivovarem, spilkou (DZ 128, P3). Z téhož roku pochází další zápis do desek (DZ 173, O14), pan Mikuláš Libštejnský z Kolovrat prodal svůj dědičný statek Žihli panu Václavu Chotkovi z Chockova (Ryšavý 2007, 5).

Černínové toto zboží získaly po smrti Jiřího Chotka, rytíře z Chockova a na Žihli, který zemřel za časů vzpoury, které se účastnil, a jeho majetek propadl konfiskační komisi (Bílek 1882, 206 - 209). Václav Chotek toto zboží koupil roku 1600 od Mikuláše Libštejnského z Kolovrat (DZ 129 M. 13). Roku 1622 toto zboží koupil Heřman Černín z Chudenic na Petršpurce, hejtman Starého města pražského a v roce 1624 mu bylo císařskou rezolucí sleveno z celkové sumy trhové (C 215, C.4 - Lib. konf. 2.f.2; DZ 141 J 17; H 292 H.8; Bílek 1882, 206 - 209). V majetku rodu Černínů zůstala Žihle až do roku 1945 (Ryšavý 2007, 5).

Za třicetileté války byla Žihle dvakrát obsazena švédským vojskem a vypálena. Poprvé se tak stalo v roce 1639, v tomto roce bylo městečko vypáleno a zanikl při tom i pivovar. Znovu švédové (vojáci Torstensonova) vyplundrovali Žihli v březnu roku 1645. V roce 1649 máme v Žihli doloženého šenkýře panské hospody Anderase Franze, který dluží na nájemném od roku 1647 (SOA Třeboň, pobočka Jindřichův Hradec, VS Petrohrad, složka signovaná P VI Be - Hospoda v Žihli 1649 - 1838). V písemnostech kolem výstavby nové fary je budova označena za "zámeček neboli hostinec" (Schlösschen oder Wirthaus) (Ryšavý 2007, 5). K těmto písemnostem je přiložený značně schématický plán výstavby nové fary v Žihli (SOA Třeboň, pob. Jindřichův Hradec, VS Petrohrad, kart. 23).

V roce 1700 prodávají Černínové zámek a nový majitel Josef Beständig (Pständig) v něm zřizuje hospodu. Během této přestavby bylo sneseno horní patro objektu, došlo k zazdění mnoha oken a ke změně krovu (Rott 1902, 838). Stavebními úpravami bylo zasaženo především patro, z jehož původní dispozice byly ponechány pouze nosné zdi. Upraveno bylo také přízemí objektu, jeho fasády a budova dostala nové valbové střechy (Miler 2003, 63). Na zazděných oknech bylo ponecháno původní kamenné pažení kolem nich. Některá okna byla částečným zazděním zmenšena, došlo k zazdění hlavního portálu a k proražení dvojice domovních dveří. Sál v prvním patře objektu byl zachován v původní velikosti, ostatní místnosti i hlavní průjezd byly rozděleny přepážkami na menší místnosti (Plechatý 1929, 7). V průjezdě byl asi ponechán starý povalový strop, který se propadl na začátku 21. století. V 18. století byl zámek dále využíván jako hostinec. V roce 1749, v dopise datovaném k 30.3.1749 ve Vídni, prodává Prokop hrabě Černín z Chudenic panský hostinec v Žihli. Kupující se zavázal, že bude platit dosavadní roční poplatek vrchnosti, na své náklady hostinec s příslušnými budovami v dobrém stavu udržovat na vlastní náklady, že zřídí v hostinci nutné další komíny. Dále se jednalo o střechy, které směly být opraveny pouze dobrým šindelem, nikoli slaměnými došky. Kupující se také zavázal, že v dobrém stavu bude udržovat stodoly a zeď při nich (SOA Třeboň,

pob. Jindřichův Hradec, VS Petrohrad, kart. 23).

Na stabilním katastru je zámek vyznačený jako nespalná budova se zděnou předsíňkou v západní polovině její severní strany. Na Indikační skice Stabilního katastru (obr. 4) je předsíňka znázorněna jako přibližně čtvercový přístavek o délce stran mezi 5 až 5.5 metry. Naopak na Císařském otisku Stabilního katastru (obr. 3) je znázorněna jako obdélný přístavek ve směru západ - východ a o délce stran okolo 3.5 a 6.5 metru. Tento přístavek zanikl pravděpodobně okolo 50. let 20. století. Východně od zámku ve vzdálenosti cca 16 metrů se nacházel vodní zdroj (obr. 3-4). Dnes se zde nachází zahrada (st. 371) rodinného domu čp. 58. Po roce 1945 se zámek stal majetkem Státního statku Žihle, který jej využíval pro svůj provoz. Přesto budova byla trvale nadále užívána jako hostinec a to až do 60. letech 20. století (Ryšavý 2007, 6). Z roku 1953 pochází letecký snímek zámku a jeho okolí (obr. 2). Situace na snímku je téměř identická se stavem zachyceným na Stabilním katastru (obr. 3). Na snímku už není patrná přístavba zachycená na stabilním katastru, nelze ale vyloučit, že se nachází ve stínu objektu, a není zde patrná ani novodobá přístavba, která se zde nachází dodnes.

Po roce 1945 nebyl zámek vhodně užíván, způsoby jeho využívání se odrazily také na změně vnitřní dispozice objektu, která byla pro tyto účely upravená. V roce 1970 došlo k obnově objektu, jeho patro bylo novodobě přepříčkováno a na podlahy byl položený beton. V této době také vyrostly v okolí objektu novodobé přístavby a přístavky často navazující na historickou budovu. Ještě v 80. až 90. letech 20. století byl zámek využíván jako sklad materiálu. V průběhu 20. století došlo k nahrazení části stropní konstrukce v průjezdu, kde byl snesený povalový strop a nahradily jej tvárnice prefabrikáty (obr. 54, 57) spojené ocelovými pásy.

Stavba obsahuje velmi cenné historické konstrukce, některé renesančního stáří. V letech 1848 - 1949 byla Žihle součástí okresu Podbořany (Bukačová, Fák, Foud 1996, 108). I přestože byla Žihle povýšena na městečko už ve 13. století, udržela si ještě v roce 1840 charakter trhové vsi zemědělského charakteru, jak nám dokazují mapy Stabilního katastru. Železnice byla v Žihli zřízena v roce 1873 (Kraus, Vorel 1973, 4) a s její výstavbou je spojený další rozvoj průmyslu, stála zde proslulá cihelna a pila, který způsobil další změnu charakteru města (Miler 2003, 63). Před První světovou válkou, v letech 1906 až 1909 byla v Žihli postavená parní pila a kruhová cihelna (Kraus, Vorel 1973, 4).

Popis objektu zámku čp. 48

Východně od farního kostela v místě staré tvrze nechal snad Mikuláš Libštejnský z Kolovrat vystavět částečně podsklepený dvoupatrový objekt obdélného půdorysu s renesančním obvodovým pláštěm s psaníčkovými sgrafity a s půlkruhovým bosovaným portálem (obr. 5 - 12, 15 - 17, 22). Ze stran k tomuto portálu měly přimykát mramorové desky se znaky majitelů (Plechátý 1929, 7). Další znaky a podobizny šlechty se nacházely v sále v prvním patře, ale už v roce 1770 musely být zabíleny (Plechátý 1929, 7). Zámek je krytý dvojicí souběžných valbových střech s krytinou z eternitových šablon (obr. 1, 11 - 17, 20 - 25), pod kterými byly nově objeveny původní dřevěné šindele (obr. 116 - 117), na které byla eternitová krytina přibitá. Nové valbové střechy se zámku dostalo při přestavbě roku 1700. Původní obvodové zdivo objektu je smíšeného charakteru (obr. 18 - 29, 33, 36, 37), nelze ale vyloučit, že vnitřní nenosné zdi a příčky byly původně zděné z cihel. Bohužel objekt za svojí existence prošel mnoha drobnými přestavbami a opravami, které narušily jeho původní charakter zdiva, které místy není ani konstrukčně provázáno.

Exteriéry zámku

Jižní strana objektu

Vstup do zámku vedl od jihu. V bosovaném portálu se dochovaly zazděné otvory pro kladky padacího mostu. Toto zařízení nebylo pravděpodobně nikdy funkční a bylo pravděpodobně zazděno již během výstavby zámku (Miler 2003, 63; Úlovec 2005, 736). Tomu nasvědčují úpravy zdiva i úpravy vnitřních omítek. Zde se dostáváme do rozporu se staršími tvrzeními, podle kterých byla u zámku předpokládána existence padacího mostu (Miler 2003, 63) a vodního příkopu. Předpoklad existence mostu je dle Milera v rozporu se stavem zdiva a omítek na zámku. Jiné doklady existence padacího mostu než výše zmíněné otvory pro kladky nemáme. Portál byl později rozšířený, čímž došlo k jeho značnému poškození. K tomuto zásahu došlo po vydání Sedláčkových Hradů, neboť v nich je portál zachycený před touto stavební úpravou (Miler 2003, 63) (obr. 6).

Osou této strany je výše popsaný portál, po každé jeho straně se nacházejí tři celkem pravidelně rozvržená obdélná okna s rovnými římsami (obr. 5 - 7, 12, 15 - 17, 28). Okna byla dodatečně snížena, dokládají to cihlové zazdívky nad okny v jinak převážně kamenném zdivu (obr. 33). Okno o původních rozměrech se dochovalo na levé straně (při západním nároží objektu). Okna v patře byla tvarově i rozměrově všechna stejná (Ryšavý 2007, 2) a byla osově souměrná s okny v přízemí (5 - 7, 11, 12, 15 - 17, 28).

Východní strana objektu

Na východní straně se nachází jen čtyři přibližně pravidelně rozvržené okenní osy. V přízemí jsou všechna okna poměrně malá, v kamenném asi původním ostění bez profilace. U dvou jižnějších oken je navíc těsně nad ostěním umístěná asi také původní jemně plasticky vystupující rovná římsa (obr. 14, 17, 28). Podobné ostění srovnatelných rozměrů i tvaru je na jižnější okně v patře, které bylo druhotně cihlami zazděné (obr. 14, 17, 28). Další okna v patře jsou vyšší, obdélná, původně s okenicemi, dole jsou zakončena kamenným překladem, možná se jedná o zbytky původního ostění (Ryšavý, 2007, 2) (obr. 14, 17, 28). Na sgrafitová psaníčka, která byla patrná ještě na fotografiích z 60. let 20. století upomíná jen málo zřetelné vodorovné řádkování při jihovýchodním a severovýchodním nároží.

Severní strana objektu

Tato strana objektu má kromě výrazného vstupu v ose přízemí dochováno jen minimální množství původních otvorů (obr. 13, 14, 20 - 22, 29, 30, 32). Vstupní portál je tvarově podobný jižnímu, bez kvádrování, ale za to navíc s jednoduchým profilem po vnějším obvodu (obr. 13, 22, 29, 30). Nad tímto vchodem je v úrovni patra umístěno jedno menší obdélné okno (obr. 13, 21, 22, 29, 30). Zhruba 2 metry západně od něj se nachází svisle obdélný otvor větších rozměrů, možná se jednalo o vchod na balkon. Tento otvor nese stopy po dodatečném snížení s patrnou cihlovou zazdívkou se zachovaným kamenným překladem a na něm rovnou nepříliš plasticky vystupující asi původní římsou (Ryšavý, 2007, 3) (obr. 13, 22, 29, 30).

Při severozápadním nároží je v přízemí, téměř až do poloviny patra novodobá zazdívka tvárnicemi, nad ní už v úrovni patra se nachází malé šířkové obdélné okénko. Těsně pod střechou se nachází asi původní úzké okénko střílnového typu (Ryšavý, 2007, 3) (obr. 13, 22, 29, 30).

Ve východní polovině této strany je novodobá přístavba (obr. 13, 14, 21, 22, 30, 32) krytá eternitem, u které nelze vyloučit dvě stavební etapy. Tato přístavba obsahuje dodatečně schodiště do patra a obsahovala také hygienické zázemí objektu. Na severovýchodním nároží zámku jsou patrné pozůstatky po sgrafitových psaníčkách.

Západní strana objektu

Okenní osy jsou na této straně poměrně nepravidelně rozvržené (obr. 18 - 19, 24 - 27). Při severozápadním nároží je v patře patrné jedno široce obdélné, téměř čtvercové okno s dochovaným kamenným ostěním bez profilace (obr. 23 - 24). Ostění je stejného druhu jako u oken na východní straně, chybí jen jeho pravá část, která je nahrazena smíšenou dozdívkou. Na pravo od něj se nacházela další čtyři okna, která byla druhotně zazděna a dochovaly se z nich jen rovné římsy (obr. 23 - 27). V přízemí se na zazděných oknech dochovala původní ostění s rovnými římsami (obr. 25 - 27). Na tuto stranu objektu navazovala hospodářská stavení a přístavky, jejichž relikty jsou v okolí zámku dodnes patrné. V místech, kde na zámek navazovala novodobá přístavba odstraněná po roce 2004, jsou v otisku jejího štítu patrné pozůstatky po sgrafitových psaníčkách (obr. 18, 24).

Interiéry zámku

Interiéry vykazují podobnou prostorovou skladbu v přízemí i v patře, kde ale došlo k její podstatné úpravě. Základním členícím prvkem interiéru je široký průjezd přes celou hloubku budovy, který tvoří osu přízemí a jemuž v patře odpovídá podobný prostor.

Sklepení zámku

Rozsah sklepení by měl zasahovat mimo základy zámku, ve sklepení se mají nacházet dva zazděné vchody vedoucí mimo samotné základy zámku (Plechátý 1929, 7). Vzhledem k tomu, že sklepení je dlouhodobě podmáčené, a blíže nezmapované, musíme výše zmíněnou zprávu brát zatím s rezervou.

Do sklepení se dostaneme nejsevernějším vchodem z centrálního průjezdu (obr. 55). Za vstupem je na šiji nad sestupným schodištěm dochovaná oblázková dlažba (obr. 34), která se pravděpodobně nacházela také v průjezdu, kde se ale nedochovala. Po původním kamenném schodišti (obr. 35) se dostaneme na další podestu (obr. 34), možná i na ní se dochovala původní dlažba, která ale není přes novodobé nánosy viditelná. Tato podesta byla původně osvětlená dvojicí malých oken (obr. 35 - 39), které byly druhotně zazděné. U severovýchodního okna je dobře patrné jeho původní kamenné ostění (obr. 36), situace u jižnějšího okna bude pravděpodobně analogická, bohužel se mi ji nepodařilo zdokumentovat. Prostor této podesty je zklenut křížovou (obr. 39) cihlovou klenbou, která sem mohla být vsazena při zazdění oken. Dokladem pro tuto hypotézu je rozdílný charakter zdiva, respektive napojení cihlové klenby na původní smíšené převážně kamenné zdivo je nejlépe patrné v severozápadním rohu této podesty (obr. 36 - 39) a v místech zazděného okna.

Za touto podestou pokračuje schodiště několika stupni západovýchodním směrem a ústí do krátké chodby plnící účel komunikačního uzlu, (obr. 40) ze které vedou severním a jižním směrem dva původní vchody do vlastního prostoru sklepení. Oba vchody mají dochované kamenné ostění (obr. 40 - 42). Jižním vchodem se dostaneme do prostoru s cihlovou valenou klenbou (obr. 43 - 47). Dle Ryšavého (Ryšavý 2007, 4) je možné, že tento prostor byl druhotně přepažený cihlovou přepážkou, do které by potom bylo sekundárně vložené kamenné ostění vchodu do druhé poloviny cihlového sklepa (obr. 43 - 44). Severním vchodem bychom se dle Ryšavého (Ryšavý 2007, 4) měli dostat do kratšího křídla sklepení. Tyto nižší a užší prostory jsou tentokrát opatřené kamenou valenou klenbou. Měly by se rozkládat kolmo na předešlé křídlo a to minimálně pod celou šířkou průjezdu při jeho severní straně (Ryšavý 2007, 4).

Přízemí zámku

Osu interiéru tvoří průjezd (obr. 48 - 51, 53, 55, 57), po jeho západní straně se nachází tři místnosti za sebou. Za severním vchodem vedou na západní stranu dva široké obdélné vstupy (obr. 48, 50, 51, 53, 55, 57, 91), opatřené nepříliš plasticky vyvedenými rovnými římsami. Severnější vchod vede na schodiště do sklepa (obr. 34 - 35) a po jižnějším se naopak dostaneme do patra objektu (obr. 103, 104). Vedle schodiště do patra se nachází další částečně druhotně zazděný vchod případně nika (obr. 52) menších rozměrů než výše popsané vstupy, s dochovaným kamenným ostěním bez plastické překladové římsy (obr. 51).

Jižně od této niky se nachází další vchod s kamenným ostěním s nepříliš plasticky vyvedenou rovnou římsou. Ten ústí do prostoru sklenutého neckovou klenbou s koutovými styčnými lunetami s přetínajícími se renesančními hřebínky (obr. 73 - 74). Uprostřed klenby je vpádlé obdélné zrcadlo (obr. 74), kde původně mohla být nějaká malba. V jihozápadním rohu západní stěny této místnosti se nachází obdélné okno s dochovaným kamenným ostěním s rovnou římsou. V jihozápadním rohu jižní stěny se nachází malá nika.

Další prostor na této straně je opatřený omítaným stropem s náznaky barokního fabionu. Okno v této místnosti je druhotně zazděné a do místnosti byl z jižní strany v místě okna proražený druhotný vchod. Do této místnosti opět vede obdélný vstup s kamenným ostěním a rovnou nepříliš plasticky vyvedenou římsou.

Na východní straně průjezdu je odlišná prostorová skladba. V její severní polovině jsou dvě místnosti vedle sebe na způsob šířkového dvojtraktu. Místnost se zbytky po laťování stropu (obr. 58 - 60, 72) navazující na průjezd má valenou křížovou klenbu. Ryšavý (Ryšavý 2007, 2) ve své zprávě píše, že tato místnost je plochostropá. Možná přes pozůstatky laťování v době jeho návštěvy nebyla vidět původní klenba, která má možná nevýrazné hřebínky. Z této místnosti vedou vstupy do novodobého přístavku se schodištěm do patra, do velké jižní místnosti jižním vchodem, vedle kterého je vidět narušené těleso východního komínu (obr. 58) a východním vchodem se dostaneme do souběžné zklenuté místnosti.

Tato východnější místnost má valenou renesanční klenbu s výraznými hřebínky (obr. 61 - 66). Místnost je osvětlena dvěma okny a v jejím severovýchodním rohu se nachází původní vchod, v jihozápadním rohu jižní stěny místnosti se nachází vchod do jižní velké místnosti (obr. 66).

Tato velká jižní místnost má dochovaný trámový záklopkový strop (obr. 67 - 68, 71). Místnost byla původně osvětlena pěti okny, přičemž dvě z nich se nachází na východní straně. Zbývá tři okna se nacházejí na jižní straně, přičemž z nejzápadnějšího okna byl druhotně udělán vstup a vchod do této místnosti (obr. 71), která v minulosti sloužila jako hospoda. V jihozápadním rohu západní stěny této místnosti se nachází drobná nika (obr. 70). V severní stěně této místnosti se nachází dva původní vstupy do zklenutých severních prostor (obr. 67). Nebyly nalezeny doklady o propojení této místnosti s průjezdem. Ani v průjezdu nejsou stopy po dodatečných zazdívkách vstupů.

První patro zámku

Původní schodiště (obr. 103 - 104) do patra objektu a na půdu je nefunkční. A to hned z několika důvodů. Za prvé je spadlá klenba pod podestou (obr. 105 - 107, 109 - 110, 113 - 115), k jejímu zřícení došlo vlivem dlouhodobého zatékání vody. Za druhé výstup po tomto schodišti do patra není možný, protože východ ze schodiště v patře byl druhotně zazděný cihlami (obr. 104). Na schodišti je dochovaná asi barokní stoupavá klenba půloválného průřezu (obr. 103 - 104). Na podestě (obr. 105) mezi přízemím a prvním patrem, v místě kde došlo ke zřícení klenby, jsou dva vstupy na zaniklé arkýře s prevety (Úlovec 2005, 1071). Vstupy byly sekundárně použité ve 20. století (obr. 105), kdy zde byly vyzděny 2 sklípky nebo komory. Jejich zadní (severní) stěnu tvoří tvárnice z 20. století (obr. 105), původní dispozice objektu je tu značně nečitelná.

Do prvního patra se dá vystoupat novodobým schodištěm v severovýchodním přístavku z 20. století (obr. 32). Schodištěm se vystoupí do jediného rozlehlého prostoru ve východní části zámku (obr. 75 - 80), jedná se o původní sál zámku, ve kterém se dle písemných zpráv měly nacházet podobizny šlechticů. Sál se rozkládá v šíři celé východní poloviny objektu nad prostory po východní straně průjezdu.

Dnes je tento prostor opatřený novějším sníženým z velké části prohnilým a částečně spadlým stropem (obr. 75 - 76, 79). Původní dřevěná prkenná podlaha byla nad místností se záklopkovým stropem vytrhána v průběhu 20. století (obr. 75 - 80) a zůstaly po ní jen polštáře (obr. 80), tj. trámy, do kterých byla ukotvena. Ve zbytku této prostory zůstala shnilá, místy vytrhaná, prkna podlahy (obr. 75 - 76), díky čemuž došlo k částečnému odhalení zásypů kleneb přízemních místností. Vchod s kovovou zárubní do novodobého přístavku v severní stěně této místnosti byl nepochybně proražený dodatečně v průběhu výstavby přístavku (obr. 76). V jižní polovně této východní místnosti byly ve 20. století vedle sebe proražené dva široké otevřené průchody (obr. 81, 83, 87, 96) do prostoru, který kopíruje průjezd v přízemí. V severní části této místnosti byl ve 20. století proražený jeden široký otevřený průchod do stejného prostoru nad průjezdem.

Tyto průchody nemají ostění ani jinou úpravu vchodu. V jižní části tohoto prostoru došlo ke zřícení shnilé podlahy (obr. 81 - 95). V severní části byla tato původní podlaha ve 20. století nahrazená ocelovými pásy vyplněnými tvárnici (obr. 57). I tato část se vlivem velké vlhkosti rozpadá a propadá. Tato severní část prostory je vyplněná dřevěnými výztužemi lešení (obr. 90, 91, 93), na kterých spočívá hlavní váha stropní konstrukce. Strop je v tomto prostoru shnilý a z větší části propadlý (obr. 83, 86, 90). Také jeho dřevěné výstuže jsou často za hranou své životnosti (obr. 90). V severozápadním rohu tohoto prostoru se nachází dveře s dochovaným kamenným ostěním, které vedou mimo objekt budovy, možná původně vedly na nedochovaný balkón na severní straně zámku. Nelze vyloučit, že otvor byl proražený druhotně při některé z přestaveb a že se zde původně nacházelo okno. Tomu by nasvědčoval zachovaný kamenný překlad a na něm rovná nepřilíh plasticky vystupující asi původní římsa. Z vnější strany otvor nese stopy po dodatečném zazdění cihlami, je proto pravděpodobné, že dochovaný kamenný překlad těchto dveří sem byl umístěn sekundárně.

Z prostoru nad průjezdem vede z jeho jihozápadního rohu vchod do další prostory. Vchod má dochované původní kamenné ostění, které je ale zabíleno (obr. 92, 94). Vedle vchodu se nachází menší otvor z větší části s dochovaným ostěním (obr. 92, 94 - 95), nepochybně sloužící k údržbě komína, který na něj bezprostředně navazuje. Spodní kusy obou ostění jsou vlivem špatné statiky rozpraskané a i na zdivu je patrné jeho sesedání.

Výše popsaným vchodem se dostaneme do místnosti v jihozápadním rohu objektu (obr. 99 - 102). Prostor byl původně osvětlený čteřicí oken, přičemž okna v západní stěně byla druhotně zazděná. V místnosti je dochovaná prkenná podlaha. V jejím severovýchodním rohu došlo k proražení otvoru do komína (obr. 101). Strop této místnosti byl druhotně snížený a je shnilý a

místy propadlý. Do této místnosti vede ještě jeden vchod, ten se nachází v západní polovině její severní stěny. Vchod má dochované původní kamenné ostění s rovnou nepříliš plasticky vyvedenou římsou, celé ostění je v současné době zabílené.

Tímto vchodem se dostaneme do poslední větší místnosti v tomto patře (obr. 97 - 98). Dřevěná prkenná podlaha (obr. 98) této místnosti byla z větší části vytrhána pravděpodobně na konci 20. století. Původně byla tato místnost osvětlená dvojicí oken v její západní stěně, severní okno je zazděné cihlami (obr. 98). Uprostřed západní stěny se nachází ještě jeden vchod s dochovaným zabíleným kamenným ostěním, kterým se dostaneme do prostoru nad průjezdem.

Severně od tohoto vchodu se nachází novodobá plechová zárubeň, za kterou se nachází původní kamenné schodiště do krovu. Původní ostění tohoto vchodu bylo odstraněno pravděpodobně při některé ze stavebních úprav ve 20. století. Původní schodiště do přízemí se nacházelo nalevo od tohoto vchodu a bylo zazděné cihlami při některé z přestaveb v průběhu 20. století. Přes vrstvy omítek není v prostoru nad průjezdem zřejmé, je-li v místě zazdívkou dochované původní ostění vchodu.

Půda a krov zámku

Vzhledem k tomu, že je u schodiště do prvního patra a na půdu spadlá klenba pod podestou (obr. 106 - 107, 113 - 115) a že je částečně zazděné nelze po něm vystoupit do patra objektu. V místě zřícení klenby se dá překročit spadlá podesta a po původních kamenných schodech vystoupat až do krovu (obr. 112). Krovová soustava se stojatou stolicí (obr. 116 - 117) byla ve druhé polovině 20. století stažená ocelovými lany (obr. 117). Tento typ krovové soustavy byl nejběžnějším krovem na starých českých stavbách a umožňuje zastřešit až 16 metrů široké objekty.

Jak bylo zmíněno výše, je povrch střechy v současné době pobitý eternitem (obr. 28 - 30). Uvnitř krovu je situace odlišná, na latích se nacházejí původní dřevěné šindele (obr. 116 - 117), o novodobém zastřešení eternitem v krovu není stop. Eternit byl proto nějakým způsobem přitlučený na původní šindelovou střechu v průběhu 20. století. Tato situace je doložená v západní části objektu. Analogická situace byla zachycená během přestavby domu čp. 35 v Kralovicích v 90. letech 20. století a při rekonstrukci kaple Nejsvětější Trojice v Přehořově u Žihle v roce 2016. Na původní šindelové střeše se zde nacházela přibitá eternitová krytina. Tato stavební úprava střechy byla v tomto kraji poměrně běžnou praxí v průběhu 20. století.

Stav objektu zámku čp. 48

Dnešní stav objektu je dán zejména způsobem jeho užívání, provedením neodborných úprav a stavebních zásahů a v neposlední řadě jej způsobilo zanedbávání údržby v průběhu 20. století. Budova je dlouhodobě neudržovaná a nachází se v kritickém stavebně technickém stavu, ale není zatím na pokraji fyzického zániku. Nevyhovující stavebně technický stav není nijak řešen a popsané poruchy se nerušeně rozvíjejí. Střešní plášť dožívá, na několika místech je porušený, čímž dochází k silnému zatékání srážkové vody, které způsobuje poškození konstrukce krovů, stropů a rozvoj biotických škůdců. Díky silně narušené střešní krytině došlo nejen k porušení krovů, ale rovněž i stropů prvního patra a dokonce i stropů v přízemí objektu (Ryšavý 2007, 1). V úžlabí střech lze s jistotou předpokládat závažné poškození paty krovů biotickými činiteli - hrozí destrukce. Narušením krovu došlo také k oslabení jeho stabilizační funkce pro obvodové zdi (Ryšavý 2007, 1), takže na několika místech jsou patrné hluboké statické trhliny. Zdivo je dále porušováno vzlínáním spodní vody, kromě zaplaveného sklepa je patrné i ve stále vlhkých nebo mokřících podlahách přízemních prostorů (Ryšavý 2007, 1). Většina výplní otvorů je mechanicky poničena, či na hranici životnosti. Poničenými okny dochází k zatékání srážkové vody a tím k

poškození stropních konstrukcí a podlah. Poškozené respektive poměrně zvětralé jsou také oba kamenné portály vnějších vstupů (Ryšavý 2007, 1).

U původního schodiště do patra došlo ke zřícení klenby pod podestou, navíc je vchod v patře objektu dodatečně zazděný cihlami. U koridoru v patře došlo k vyhnití a spadnutí celého stropu (Ryšavý 2007, 1). Omítky v přízemí značně narušeny vlivem zvýšené vlhkosti, ve velkém rozsahu zcela opadané až na zdivo či uvolněné od zdiva. Vnější omítky ve velkém rozsahu opadaly až na zdivo, dochované omítky jsou poškozené v lící vrstvě, či nesoudržné s podkladem. Místy se ještě dochovaly sgrafitové omítky, ale jsou silně degradované v líci, takže jejich členění je jen obtížně viditelné. Odhalené zdivo, zejména cihly, je místy narušeno vlivem povětrnosti a mrazových cyklů. Lokálně je patrné vymývání pojiva a uvolnění jednotlivých zdících prvků. Závažnější statické poruchy zdiva zatím nejsou patrné, kromě severozápadního nároží stavby, kde je patrná destabilizace zdiva v patře a nelze vyloučit i deformace či zřícení vnitřních horizontálních konstrukcí. Sklepení objektu je dlouhodobě zaplavené spodní vodou. Sklepy jsou krásně zaklenuté cihlovou klenbou (obr. 43 - 47), která se ale vlivem velké vlhkosti a neúdržby objektu rozpadá (obr. 43, 45, 47). Na některých místech opadala až na obvodové zdivo (obr. 45), případně je vidět novodobá litá betonová podlaha nacházející se nad sklepením (obr. 43, 47). Bohužel sklepení zámku je dlouhodobě zaplavené, což způsobuje narušení konstrukcí i statiky objektu. Okolí stavby neutržované, zarostlé nálety.

Literatura

Bílek, T., V. 1882: Dějiny konfiskací v Čechách po roce 1618, 1. díl. Praha.

Bukačová, I. - Fák, J. - Foud, K. 1996: Severní Plzeňsko I. Historicko-turistický průvodce č. 6

Hora, E. 1835-1878: Chronik des Staedtchen Scheles (obecní kronika), uloženo: Radnice v Žihli

Houžvičková, 1976a: Žihle, dům čp. 48, býv. tvrz, demolice, okr. Plzeň - sever fotografická dokumentace, (uloženo: Plánová sbírka Generálního Ředitelství NPÚ)

Houžvičková, 1976b: Žihle, dům čp. 48, býv. tvrz, demolice, okr. Plzeň - sever 1 náčrt s vyznačením záběrů, (uloženo: Plánová sbírka Generálního Ředitelství NPÚ)

Plechátý, V. R. 1929: Žihelský zámek. Krajem Lučanů 3, č. 1.

Plechátý, V. R. 1927: Z dějin města Žihle - úryvky z dějin okolí města Žihle. Kralovický obzor.

Kraus, F. - Vorel, J. 1973: Žihle.

Rott, W. 1902: Der politische Bezirk Podersam.

Ryšavý, V. 2007: Žihle (okr. Plzeň-sever) - zámeček. Nálezová zpráva operativní dokumentace průzkumu, listopad 2007.

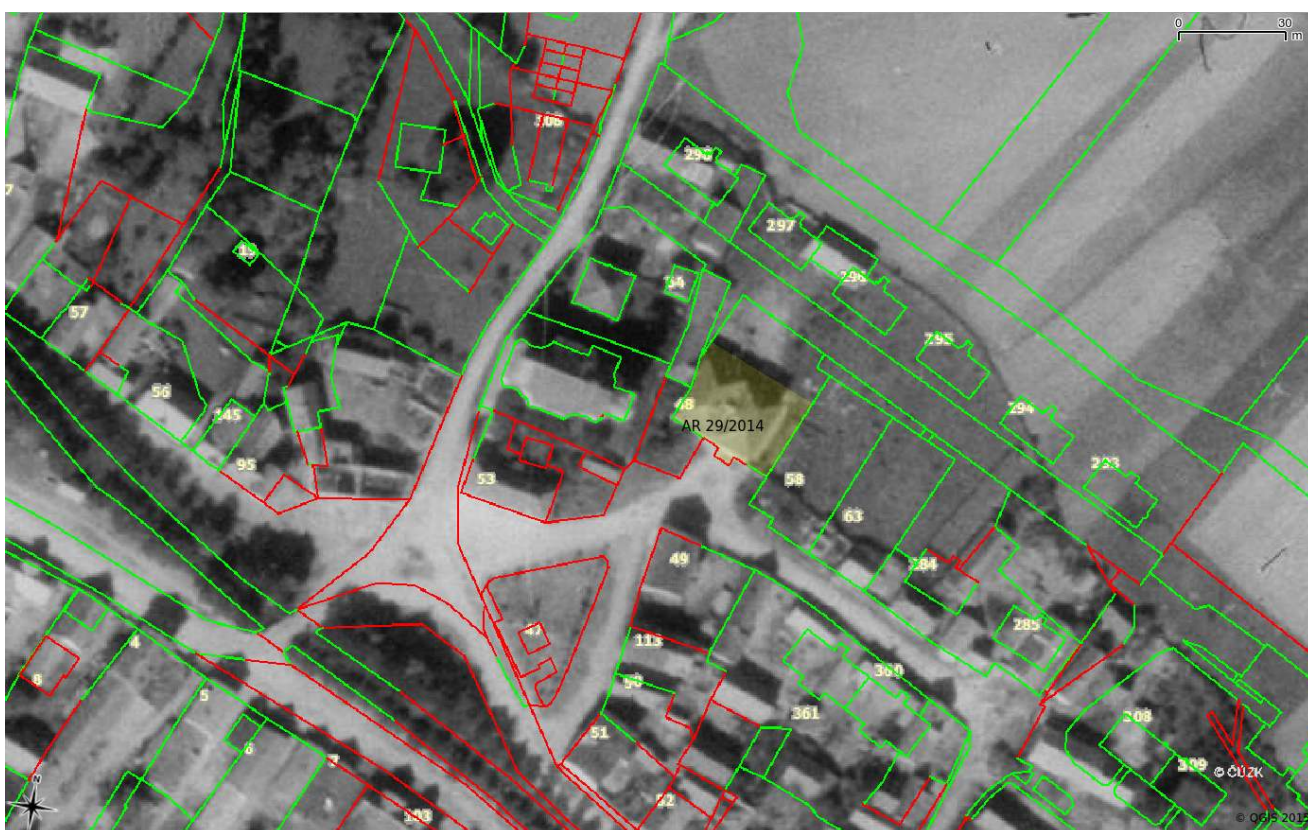
Úlovec, J. 2005: Encyklopedie českých tvrzí III. díl (S-Ž).

Obrazová příloha

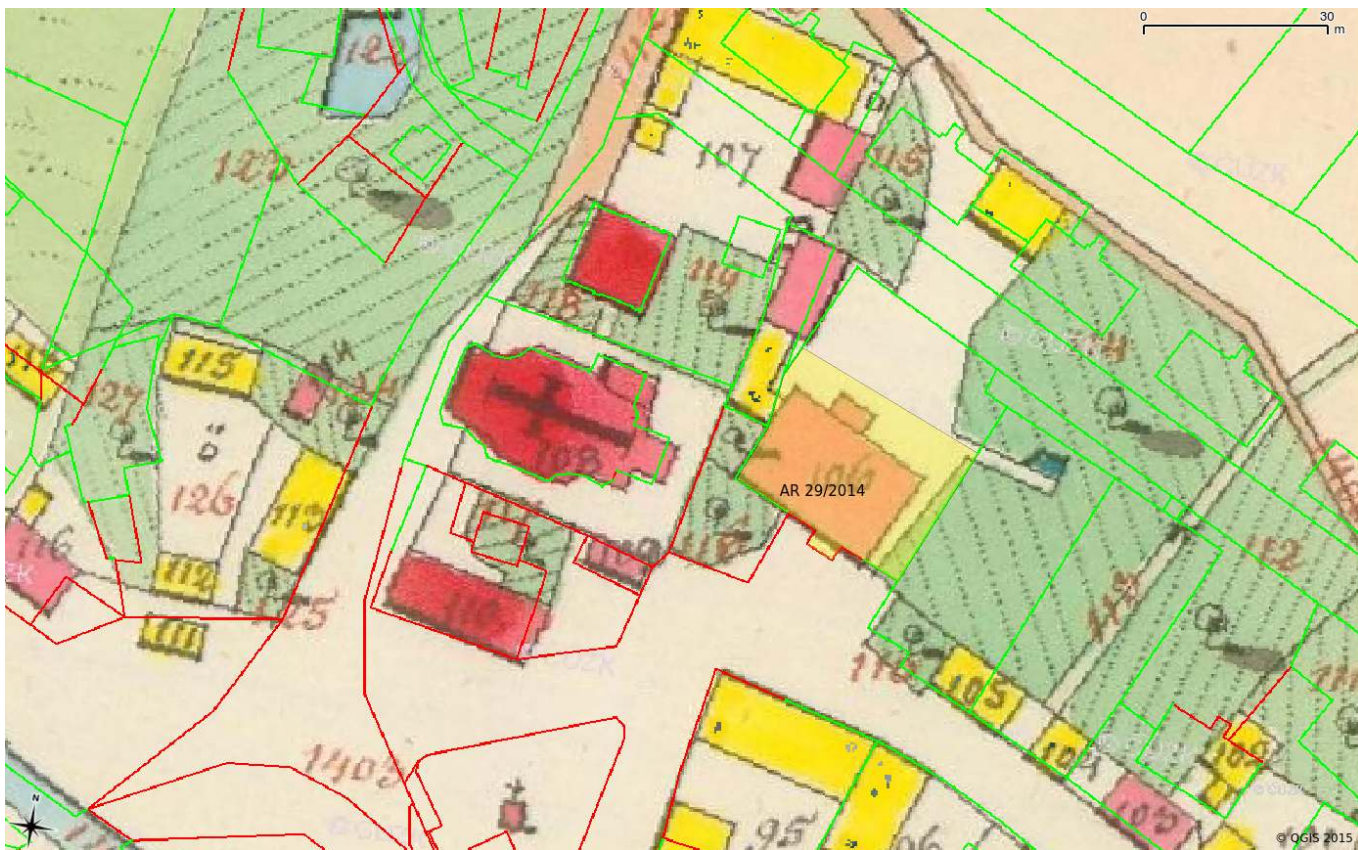
Mapové podklady



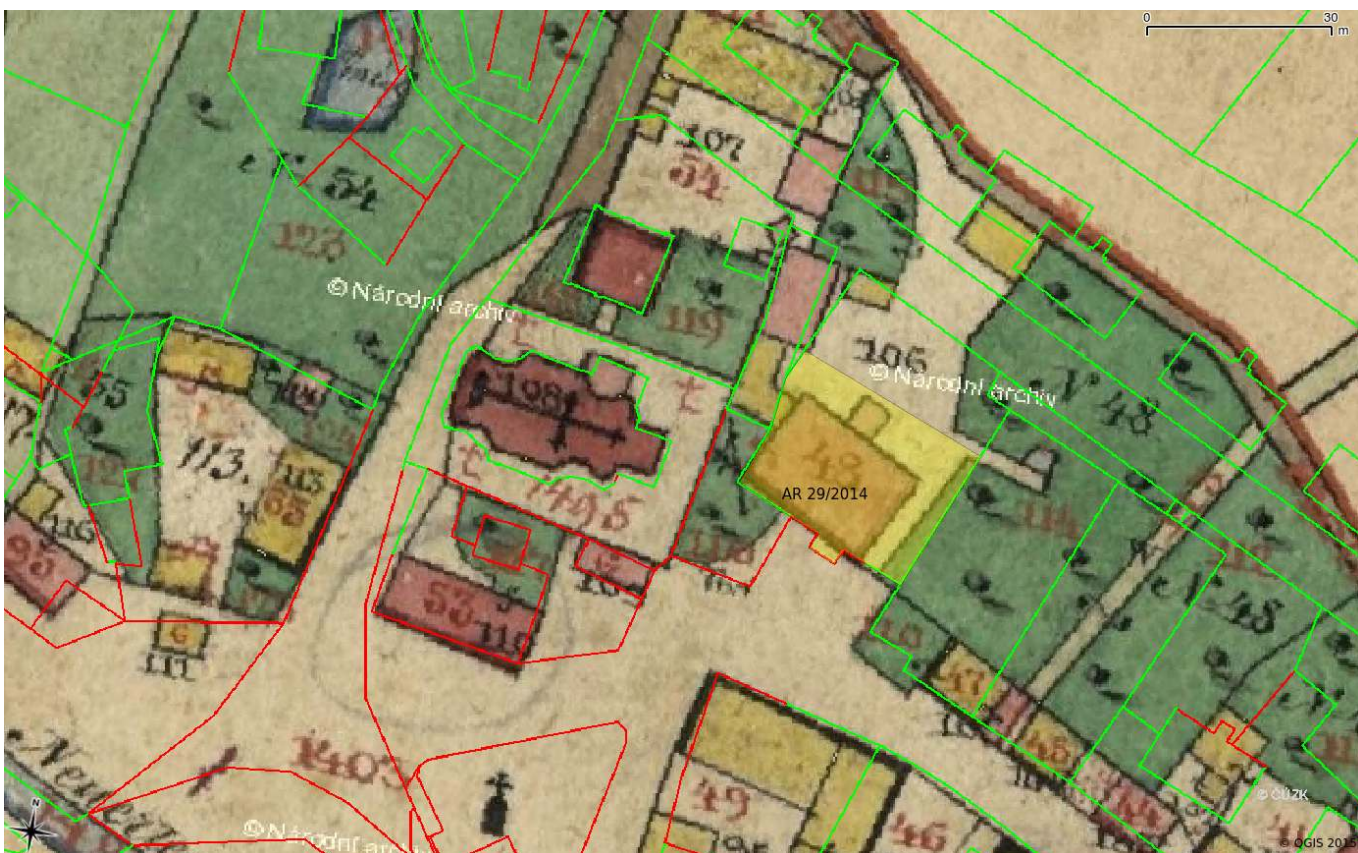
Obr. 1: Satelitní snímek zájmového území



Obr. 2: Letecký snímek z roku 1953



Obr. 3: zájmové území na Císařském otisku Stablního katastru

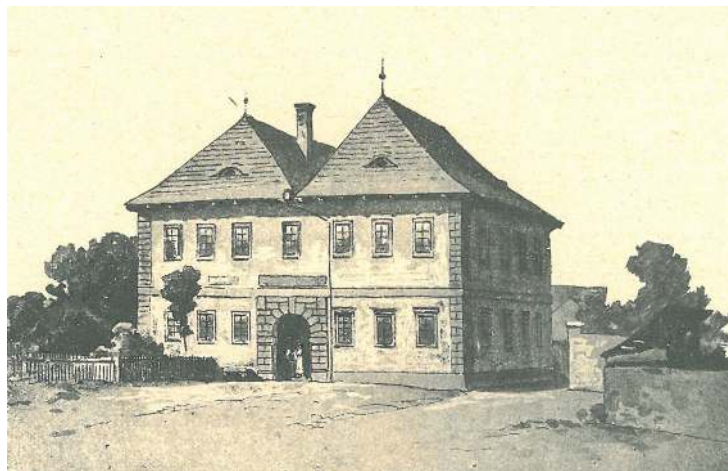


Obr. 4: Zájmové území na indikační skice Stablního katastru

Historické vyobrazení a fotografie



Obr. 5: Žihle v roce 1902 (Rott 1902, 837)



Obr. 6: Žihle před rokem 1907 od K. Liebscher (Sedláček 1923, 349)



Obr. 7: Žihle mezi lety 1906 - 1923



Obr. 8 : Žihle mezi lety 1906 - 1923



Obr. 9: Žihle mezi lety 1900 - 1945



Obr. 10: Žihle okolo 1945 - zámek má eternitovou střechu a došlo k rozšíření vstupního portálu



Obr. 11: Žihle po roce 1945 - na zámku došlo k odstranění poutače GASTHAUS a k jeho nahrazení nápisem RESTAUR



Obr. 12: Žihle - stav zámku v roce 1967 (diapozitiv MT 06-53_01)



Obr. 13: Žihle - stav zámku v roce 1974 (foto: Gryc, uloženo fotoarchiv NPÚ v Plzni, inv. č.: 66471)



Obr. 14: Žihle - stav zámku v roce 1976 (foto: Gryc, uloženo fotoarchiv NPÚ v Plzni, inv. č.: 114359)



Obr. 15: Žihle - stav zámku v roce 1986 (foto: Gryc, uloženo fotoarchiv NPÚ v Plzni, inv. č.: 184583)

Fotografická dokumentace v roce 2004 a 2009



Obr. 16: Žihle - stav zámku v roce 2004 (archiv MT)



Obr. 17: Žihle - stav zámku v roce 2004 (archiv MT)



Obr. 18: Žihle - stav zámku v roce 2004 (archiv MT)



Obr. 19: Žihle - stav zámku v roce 2004 (archiv MT)



Obr. 20: Žihle - stav zámku v roce 2009 (foto: Stráník)



Obr. 21: Žihle - stav zámku v roce 2009 (foto: Stráník)



Obr. 22: Žihle - stav zámku v roce 2009 (foto: Stráník)



Obr. 23: Žihle - stav zámku v roce 2009 (foto: Stráník)



Obr. 24: Žihle - stav zámku v roce 2009 (foto: Stráník)



Obr. 25: Žihle - stav zámku v roce 2009 (foto: Stráník)



Obr. 26: Žihle - stav zámku v roce 2009 (foto: Stráník)



Obr. 27: Žihle - stav zámku v roce 2009 (foto: Stráník)

Fotografická dokumentace v roce 2014

Exteriéry objektu v roce 2014



Obr. 28: Žihle - stav zámku v roce 2014 (foto: Stráník)



Obr. 29: Žihle - stav zámku v roce 2014 (foto: Stráník)



Obr. 30: Žihle - stav zámku v roce 2014 (foto: Stráník)



Obr. 31: Žihle - stavení navazující na zámek roce 2014 (foto: Stráník)



Obr. 32: Žihle - přístavek zámku v roce 2014 (foto: Stráník)



Obr. 33: Detail okna na východní straně v přízemí zámku v roce 2014 (foto: Stráník)

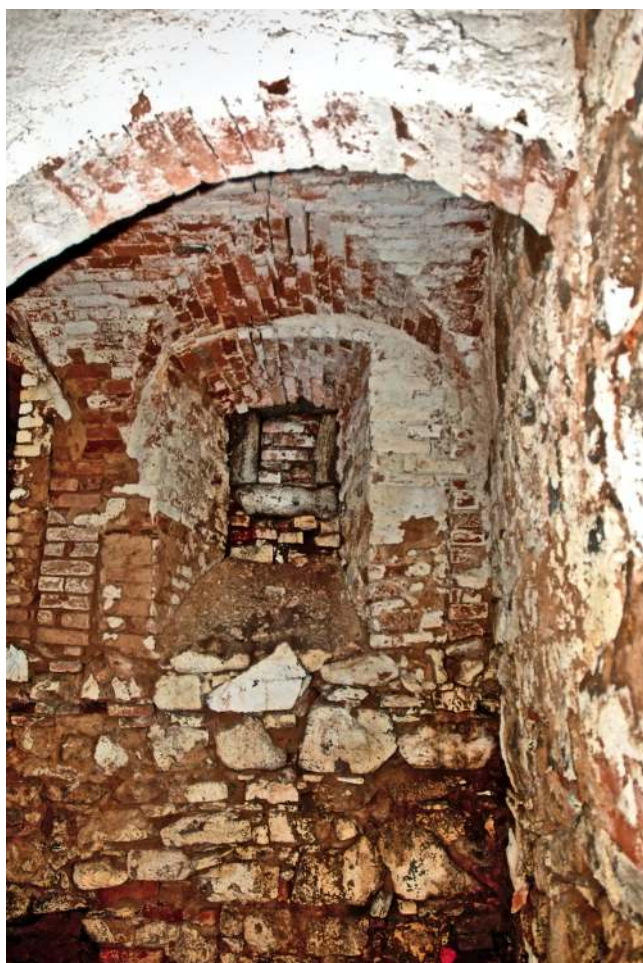
Interiéry sklepení objektu v roce 2014



Obr. 34: Žihle zámek - schodiště do sklepa (foto: Stráník)



Obr. 35: Žihle zámek - schodiště ze sklepa (foto: Stráník)



Obr. 36: Žihle zámek - podesta ve sklepení se zalděným oknem (foto: Stráník)



Obr. 37: Žihle zámek - podesta ve sklepení se zalděným oknem a cihlovou klenbou (foto: Stráník)



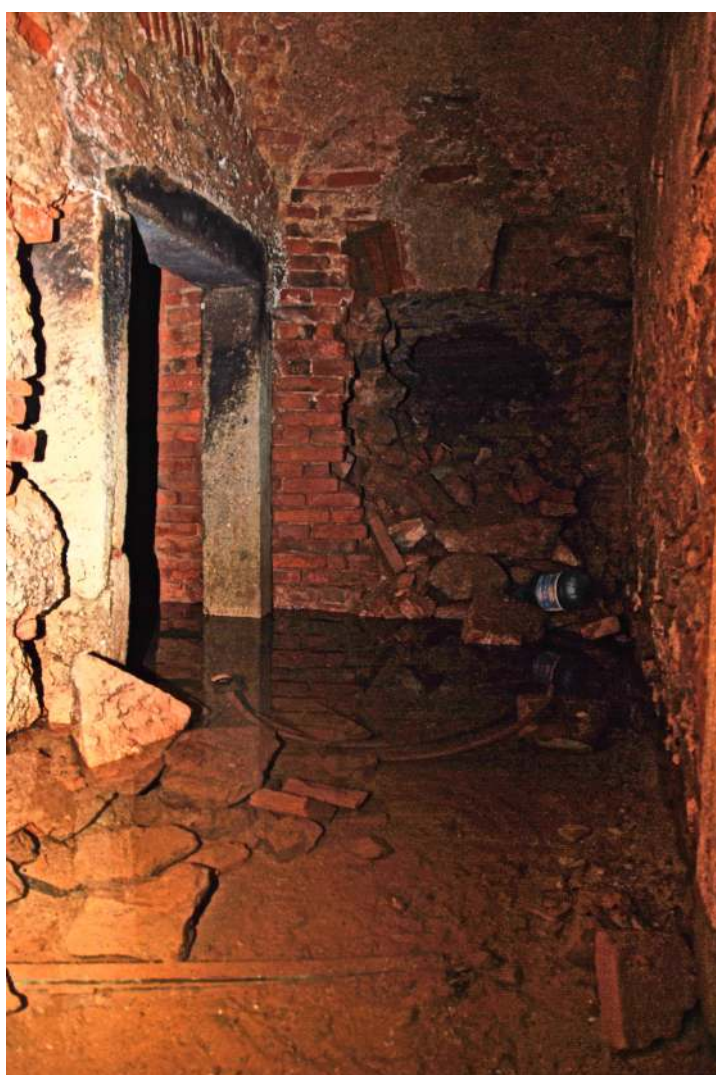
Obr. 38: Žihle zámek - Okno na podestě ve sklepení s náběhy klenebního systému (foto: Stráník)



Obr. 39: Žihle zámek - Klenební systém na podestě ve sklepení s dvěma zadržnými okny (foto: Stráník)



Obr. 40: Žihle zámek - vstupní chodba do sklepení v bočních vchody (foto: Stráník)



Obr. 41: Žihle zámek - vstupní chodba do sklepení v bočních vchody (foto: Stráník)



Obr. 42: Žihle zámek - vstupní chodba do sklepení v bočních vchody (foto: Stráník)



Obr. 43: Žihle zámek - rozpadající se cihlová klenba sklepení (foto: Stráník)



Obr. 44: Žihle zámek - sklepení s cihlovou klenbou (foto: Stráník)



Obr. 45: Žihle zámek - rozpadající se cihlová klenba sklepení (foto: Stráník)



Obr. 46: Žihle zámek - rozpadající se cihlová klenba sklepení (foto: Stráník)



Obr. 47: Žihle zámek - rozpadající se cihlová klenba sklepení (foto: Stráník)

Interiéry přízemí objektu v roce 2014



Obr. 48: Žihle zámek - průjezd zámku v přízemí foceno od severu (foto: Stráník)



Obr. 49: Žihle zámek - průjezd zámku v přízemí foceno od severu (foto: Stráník)



Obr. 50: Žihle zámek - průjezd zámku v přízemí foceno od severovýchodu (foto: Stráník)



Obr. 51: Žihle zámek - průjezd zámku v přízemí se zadržným vchodem nebo nikou foceno od severovýchodu (foto: Stráník)



Obr. 52: Žihle zámek - prostor zadržného vchodu nebo niky (foto: Stráník)



Obr. 53: Žihle zámek - průjezd zámku v přízemí foceno od severu (foto: Stráník)



Obr. 54: Žihle zámek - Detail novodobého stropu v průjezdu zámku v přízemí (foto: Stráník)



Obr. 55: Žihle zámek - průjezd zámku v přízemí foceno od jihozápadu, na levo vchod do sklepení (foto: Stráník)



Obr. 56: Žihle zámek - Detail severních vrat



Obr. 57: Žihle zámek - průjezd zámku v přízemí foceno od severu (foto: Stráník)



Obr. 58: Žihle zámek - místnost s valenou křížovou klenbou a se zbytky po laťování stropu navazuje na průjezd, foceno od severovýchodu (foto: Stráník)



Obr. 59: Žihle zámek - místnost s valenou křížovou klenbou a se zbytky po laťování stropu navazuje na průjezd, foceno od jihozápadu (foto: Stráník)



Obr. 60: Žihle zámek - Detail laťování stropu a valené křížové klenby v místnosti navazující na průjezd v přízemí foceno od jihozápadu (foto: Stráník)



Obr. 61: Žihle zámek - severovýchodní místnost s valenou renesanční klenbou s hřebínky, foceno od jihozápadu (foto: Stráník)



Obr. 62: Žihle zámek - severovýchodní místnost s valenou renesanční klenbou s hřebínky, foceno od jihozápadu (foto: Stráník)



Obr. 63: Žihle zámek - severovýchodní místnost s valenou renesanční klenbou s hřebínky, foceno od severovýchodu (foto: Stráník)



Obr. 64: Žihle zámek - severovýchodní místnost s valenou renesanční klenbou s hřebínky, foceno od severovýchodu (foto: Stráník)



Obr. 65: Žihle zámek - severovýchodní místnost s valenou renesanční klenbou s hřebínky, foceno od severovýchodu (foto: Stráník)



Obr. 66: Žihle zámek - severovýchodní místnost s valenou renesanční klenbou s hřebínky, foceno od severovýchodu (foto: Stráník)



Obr. 67: Žihle zámek - jihovýchodní velká místnost s původním trémovým záklopkovým stropem, foceno od západu (foto: Stráník)



Obr. 68: Žihle zámek - jihovýchodní velká místnost s trémovým záklopkovým stropem, foceno od jihovýchodu (foto: Stráník)



Obr. 69: Žihle zámek - jihovýchodní velká místnost s trémovým záklopkovým stropem, foceno od severovýchodu (foto: Stráník)



Obr. 70: Žihle zámek - jihovýchodní velká místnost s trémovým záklopkovým stropem, foceno od východu (foto: Stráník)



Obr. 71: Žihle zámek - jihovýchodní velká místnost s trémovým záklopkovým stropem, foceno od severovýchodu (foto: Stráník)



Obr. 72: Žihle zámek - jihovýchodní velká místnost s trémovým záklopkovým stropem, foceno od východu (foto: Stráník)



Obr. 73: Žihle zámek - jihozápadní místnost s neckovou klenbou s koutovými styčnými lunetami s přetínajícími se hřebínky, foceno od západu (foto: Stráník)



Obr. 74: Žihle zámek - jihozápadní místnost s neckovou klenbou s centrálním vpadlým obdélným zrcadlem, foceno 25 od východu (foto: Stráník)

Interiéry prvního patra objektu v roce 2014



Obr. 75: Žihle zámek - Hlavní sál původně s freskami šlechticů a záklopkovým stropem (foto: Stráník)



Obr. 76: Žihle zámek - Hlavní sál původně s freskami šlechticů a záklopkovým stropem (foto: Stráník)



Obr. 77: Žihle zámek - Hlavní sál původně s freskami šlechticů a záklopkovým stropem (foto: Stráník)



Obr. 78: Žihle zámek - Hlavní sál původně s freskami šlechticů a záklopkovým stropem (foto: Stráník)



Obr. 79: Žihle zámek - Hlavní sál původně s freskami šlechticů a záklopkovým stropem (foto: Stráník)



Obr. 80: Žihle zámek - průjezd zámku v přízemí foceno od severu (foto: Stráník)



Obr. 81: Žihle zámek - Propadá podlaha v prvním patře nad průjezdem (foto: Stráník)



Obr. 82: Žihle zámek - Propadá podlaha v prvním patře nad průjezdem (foto: Stráník)



Obr. 83: Žihle zámek - Místnost nad průjezdem (foto: Stráník)



Obr. 84: Žihle zámek - Místnost nad průjezdem (foto: Stráník)



Obr. 85: Žihle zámek - Místnost nad průjezdem (foto: Stráník)



Obr. 86: Žihle zámek - Místnost nad průjezdem - propadlý strop (foto: Stráník)



Obr. 87: Žihle zámek - Propadlá podlaha v prvním patře nad průjezdem (foto: Stráník)



Obr. 88: Žihle zámek - Propadlá podlaha v prvním patře nad průjezdem (foto: Stráník)



Obr. 89: Žihle zámek - Místnost nad průjezdem (foto: Stráník)



Obr. 90: Žihle zámek - Místnost nad průjezdem - propadlý strop (foto: Stráník)



Obr. 91: Žihle zámek - Místnost nad průjezdem (foto: Stráník)



Obr. 92: Žihle zámek - Místnost nad průjezdem - propadlá podlaha (foto: Stráník)



Obr. 93: Žihle zámek - Propadlá podlaha v prvním patře nad průjezdem (foto: Stráník)



Obr. 94: Žihle zámek - Propadlá podlaha v prvním patře nad průjezdem (foto: Stráník)



Obr. 95: Žihle zámek - Místnost nad průjezdem (foto: Stráník)



Obr. 96: Žihle zámek - pohled z hlavního sálu do místnosti nad průjezdem (foto: Stráník)



Obr. 97: Žihle zámek - severozápadní místnost (foto: Stráník)



Obr. 98: Žihle zámek - severozápadní místnost (foto: Stráník)



Obr. 99: Žihle zámek - jihozápadní místnost (foto: Stráník)



Obr. 100: Žihle zámek - jihozápadní místnost (foto: Stráník)



Obr. 101: Žihle zámek - jihozápadní místnost (foto: Stráník)



Obr. 102: Žihle zámek - jihozápadní místnost (foto: Stráník)



Obr. 103: Žihle zámek - schodiště do prvního patra (foto: Stráník)



Obr. 104: Žihle zámek - zazděné schodiště (foto: Stráník)



Obr. 105: Žihle zámek - propadlá klenba v mezipatře (foto: Stráník)



Obr. 106: Žihle zámek - propadlá klenba v mezipatře (foto: Stráník)



Obr. 107: Žihle zámek - propadlá klenba v mezipatře (foto: Stráník)



Obr. 108: Žihle zámek - schodiště (foto: Stráník)



Obr. 109: Žihle zámek - propadlá klenba v mezipatře (foto: Stráník)



Obr. 110: Žihle zámek - propadlá klenba v mezipatře (foto: Stráník)



Obr. 111: Žihle zámek - schodiště do prvního patra (foto: Stráník)



Obr. 112: Žihle zámek - schodiště na půdu (foto: Stráník)



Obr. 113: Žihle zámek - pohled shora na propadlou klenbu v mezipatře (foto: Stráník)



Obr. 114: Žihle zámek - pohled zespoda na propadlou klenbu v mezipatře (foto: Stráník)



Obr. 115: Žihle zámek - pohled zespoda na propadlou klenbu v mezipatře (foto: Stráník)

Půdní prostory objektu v roce 2014



Obr. 116: Žihle zámek - krov zámku (foto: Stráník)



Obr. 116: Žihle zámek - krov zámku (foto: Stráník)

LIST ZÁCHRANNÉHO ARCHEOLOGICKÉHO VÝZKUMU

Číslo projektu: C-201560877

Datum předání OZV, ZS: **30.8.2014**

Lokalizace: Žihle - zámek čp. 48,

Lokalita: Žihle, čp. 48

Číslo parcely/ číslo popisné: st. 106/1 / čp. 48

Katastrální území: Žihle

Obec: Žihle

Okres: PS

Objednatel: ?

Objednávka: ?

Adresa: ?

Kontaktní osoba: ?

Název stavební akce: **Žihle - zámek čp. 48, fotodokumentace procesu archeologizace objektu**

<u>Zaměření:</u>	JTSK:	-817475.58951871132012457	-1036942.88425919786095619,
-817472.21737254457548261		-1036944.75465408316813409,	-817481.87763475079555064
-1036960.21449180063791573,		-817486.99823561927769333	-1036957.24221491860225797,
-817488.34411186468787491		-1036959.4320716344518587,	-817492.51172891142778099
-1036956.82193469163030386,		-817491.14826005510985851	-1036954.6003127705771476,
-817495.30903706816025078		-1036951.84894241311121732,	-817504.01519357250072062
-1036946.20838830049615353,		-817498.65026625525206327	-1036937.55158961226698011,
-817494.71674327435903251		-1036931.27034127479419112,	-817480.96727938344702125
-1036939.78388110629748553,		-817479.23264940048102289	-1036936.98497415671590716,
-817473.98147234041243792		-1036940.16330941475462168,	-817475.58951871132012457
-1036942.88425919786095619			

Vedoucí výzkumu: Mgr. Daniel Stráník

MUZEUM A GALERIE SEVERNÍHO PLZEŇSKA
Mariánská Týnice, příspěvková organizace
Mariánská Týnice 1, 331 41 Kralovice, tel: 373 396 410

EXPERTNÍ LIST KE STAVBĚ

Dokument je určen pro investora stavby jako doklad realizovaného záchranného archeologického výzkumu a je formou zprávy o výsledcích výzkumu. Je nedílnou součástí konkrétní stavební akce.

V souvislosti s jinou stavební aktivitou je neplatný!

ČÍSLO AKCE: C-201560877

LOKALITA: Žihle - zámek čp. 48

KATASTRÁLNÍ ÚZEMÍ: Žihle

OBEC: Žihle

OKRES: Plzeň - sever

PARCELNÍ ČÍSLO: st. 106/1

KOORDINÁTY - JTSK:

-817475.58951871132012457	-1036942.88425919786095619,
-817472.21737254457548261	-817481.87763475079555064
-1036960.21449180063791573,	-1036957.24221491860225797,
-817488.34411186468787491	-817492.51172891142778099
-1036956.82193469163030386,	-1036954.6003127705771476,
-817495.30903706816025078	-817504.01519357250072062
-1036946.20838830049615353,	-1036937.55158961226698011,
-817494.71674327435903251	-817480.96727938344702125
-1036939.78388110629748553,	-1036936.98497415671590716,
-817473.98147234041243792	-817475.58951871132012457
-1036940.16330941475462168,	

INVESTOR: ???

DODAVATEL: Muzeum a galerie severního Plzeňska v Mariánské Týnici, příspěvková organizace

NÁZEV A DRUH STAVBY: **Žihle - zámek čp. 48, fotodokumentace procesu archeologizace objektu**

DOBA STAVBY: 1.3.2014 - 30.8.2014

FORMA ZÁCHRANNÉHO ARCHEOLOGICKÉHO VÝZKUMU:

PŘEDSTIHOVÝ

ZÁCHRANNÝ

DOHLED

VÝSLEDEK: Dnešní stav objektu je dán zejména způsobem jeho užívání, provedením neodborných úprav a stavebních zásahů a v neposlední řadě jej způsobilo zanedbávání údržby v průběhu 20. století. Budova je dlouhodobě neudržovaná a nachází se v kritickém stavebně technickém stavu, ale není zatím na pokraji fyzického zániku. Nevyhovující stavebně technický stav není nijak řešen a popsané poruchy se nerušeně rozvíjejí.

ÚZEMÍ ZASAŽENÉ STAVEBNÍ ČINNOSTÍ POSOUDIL: Mgr. Daniel Stráník

DATUM: 15.6.2017

PODPIS: