

# ZÁMEK PRAVONÍN

## JAN PEŠTA

Vesnice Pravonín (okres Benešov) leží v dominantní poloze na temeni protáhlého hřbetu, vymezeného od západu a severu otevřeným údolím Volaveckého potoka s několika rybníky a od jihu údolím jeho bezejmenného přítoku. Na východě je návrší spojeno nevýrazným sedlem s okolní krajinou. Zámek v Pravoníně stojí v sousedství známé románské rotundy sv. Jana Křtitele, na severní straně podlouhlé lokační návsi východo-západní orientace.

Zámek je poměrně rozměrná patrová budova, postavená na půdorysu k severu orientovaného písmena „E“. Do návsi je obrácen dlouhým jižním průčelím, které má reprezentativní charakter. Před zámkem je nevelká předzahrada, vyčleněná z prostoru návsi. Na severní a západní straně navazuje přímo na zámecký objekt areál hospodářského dvora. Na východě je zámek od zástavby severní návsní fronty oddělen nezastavěným prostorem někdejší okrasné zahrady.

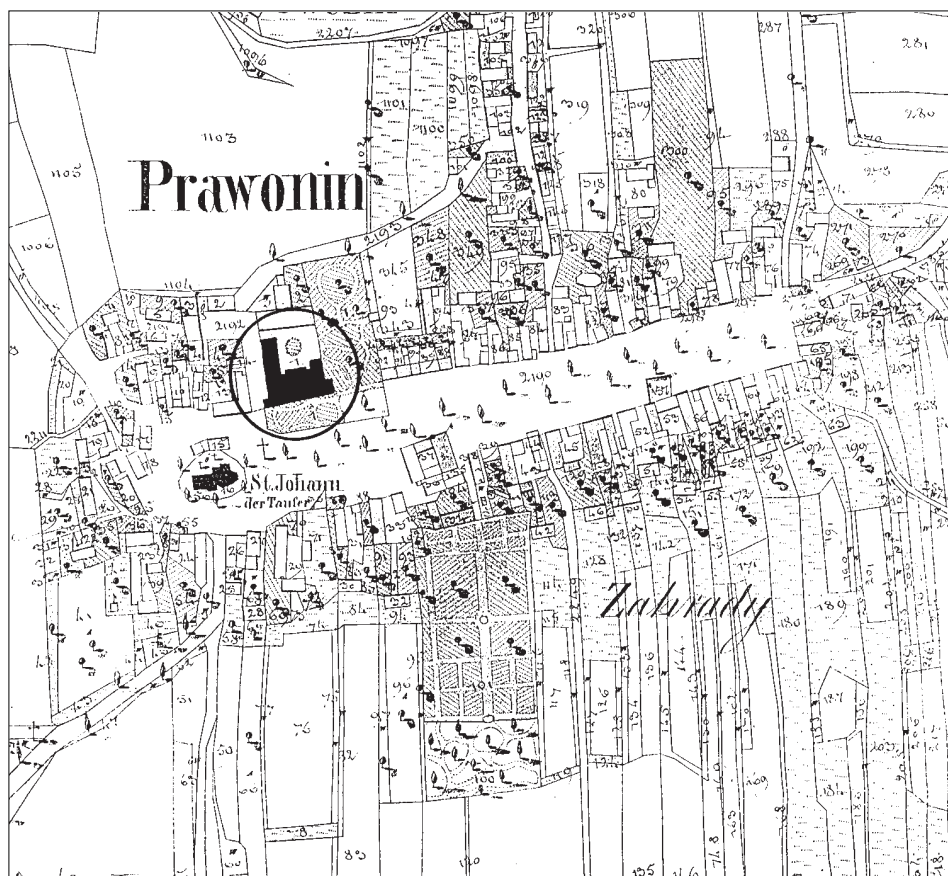
Pravonín byl založen zřejmě nedalekého Louňovického kláštera, k němuž také až do počátku 15. století patřil.<sup>1)</sup> Centrem předlokačního osídlení byla rotunda sv. Jana Křtitele, jejíž vznik bývá většinou kladen na počátek nebo do první poloviny 13. století. Rotunda je jedním ze sítě románských kostelů na Podblanicku. Nejbližším dalším příkladem je jednolodní kostel sv. Petra a Pavla v Načeradci, typologicky nejbližší je rotunda sv. Václava v Libouni na opačné straně blanického masívu z první třetiny 13. století.<sup>2)</sup>

1) Veškeré historické informace jsou převzaty z SHP zámku (historii zpracovala PhDr. Alena Nachtmannová). Tam též odkazy na další literaturu a prameny.

2) Libouňská rotunda má s pravonín-



Obr. 1: Zámek Pravonín, celkový pohled od jihu (všechny fotografie autor, leden 1999 - únor 2000).



Obr. 2: Pravonín na císařském otisku mapy stabilního katastru (Čáslavský kraj, 1842, originál uložen v ÚAZK).



Obr. 3: Zámek Pravonín, celkový pohled od jihovýchodu.



Obr. 4: Zámek Pravonín, celkový pohled střední část hlavního (jižního) průčelí se štítem.

skou řadu shodných dispozičních znaků - např. neartikulovaný plynulý přechod mezi válcovou lodí a podkovovitou apsidou či masivní hranolovou věž na západní straně.

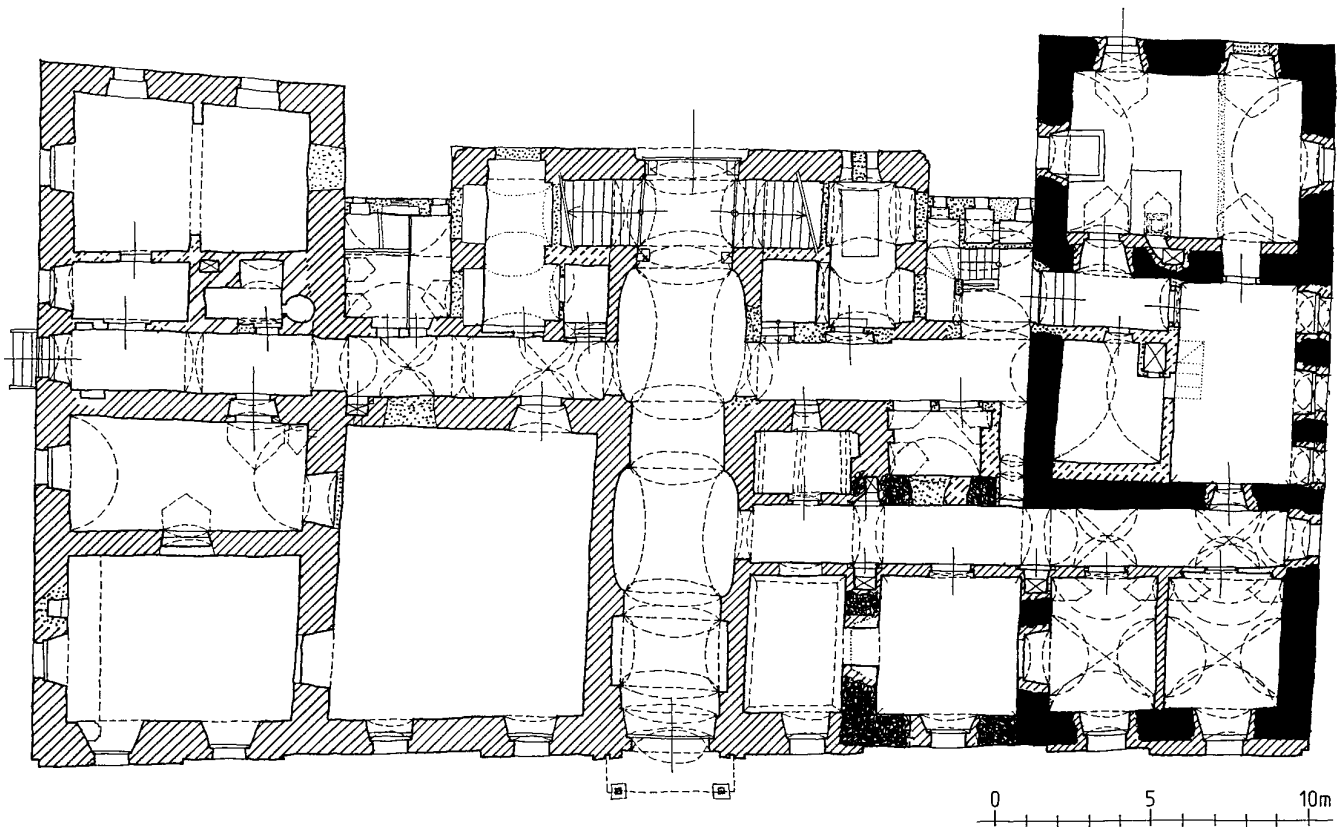
Vesnice s kostelem tedy nepochybně existovala nejspíše před polovinou 13. století. Doklady o existenci feudálního sídla v nejstarším období - ať již hmotné či archívni - ale zatím chybí. Pravděpodobně na konci 13. nebo v první polovině 14. století bylo staré osídlení emfyteutizováno, přičemž vznikla dnešní rozlehlá pravidelná obdélníková náves. Pokud v Pravoníně ve starším období nějaké feudální sídlo existovalo,<sup>3)</sup> stálo nepochybně v těsném sousedství rotundy a zaniklo jistě velmi záhy, zřejmě ještě před vytyčením nové návsi. Podle některých analogií z 1. poloviny 13. století (např. Chvojen, okres Benešov) můžeme očekávat, že předpokládané nejstarší sídlo mělo podobu lehce opevněného dvorce s pře-

vážně dřevěnou zástavbou, přičemž do opevnění mohla být zahrnuta i rotunda.

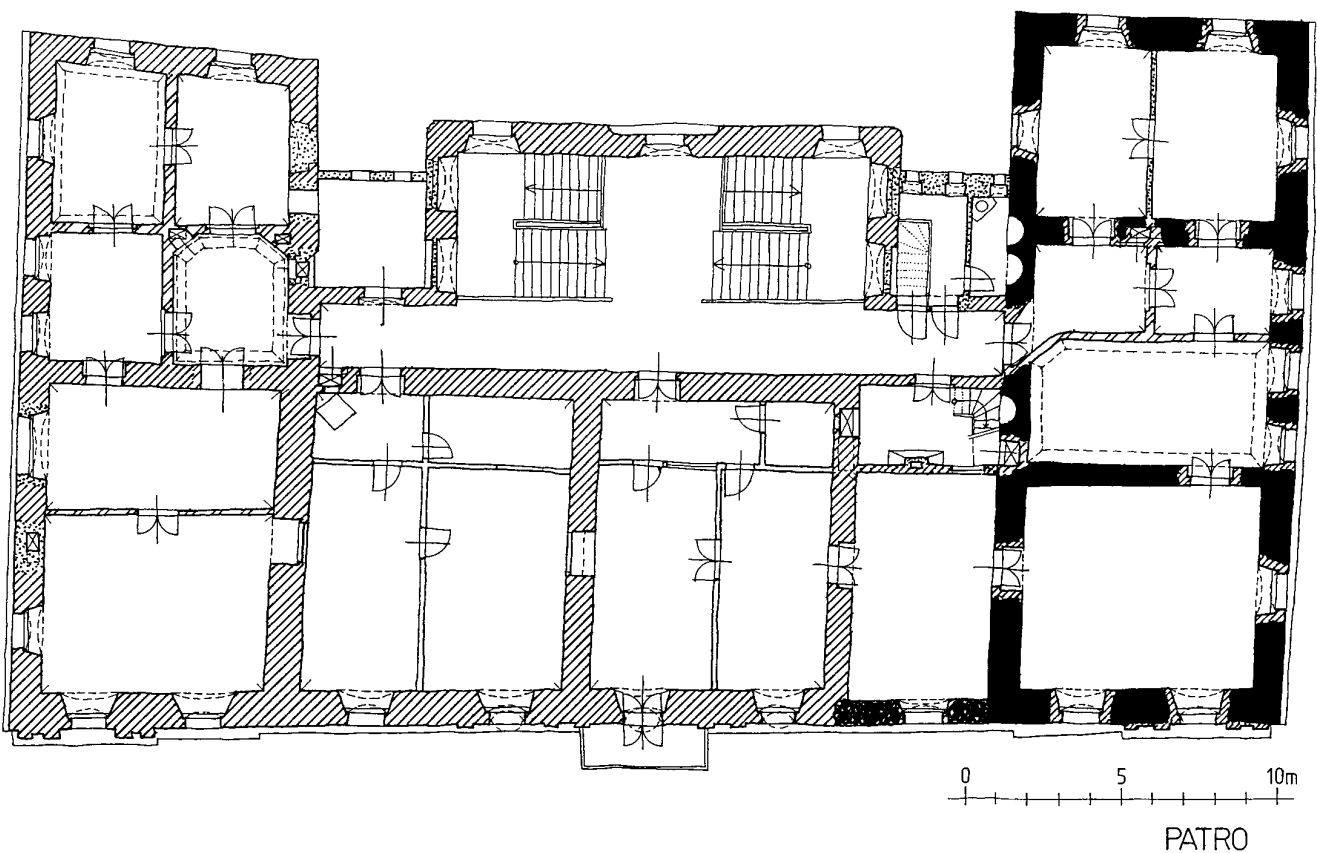
Po vyplenění louňovické kanonie premonstrátek tábor-skými vojsky a jejím zániku roku 1420 bylo pozemkové vlastnictví kláštera bylo připojeno k městu Táboru. Některé části bývalého klášterního panství se ale dostaly do rukou zástavních držitelů. Roku 1437 císař Zikmund zastavil Janovi z Blanice „ves Prunien kláštera Lúnovského s úroky, poplatky, užítky, lesy, vodami, lúky...“. O existenci tvrze či jiného sídla zde není zmínka. Určení často se střídajících majitelů vsi ve druhé polovině 15. a v první polovině 16. století je problematické. Roku 1547 zakoupil ves Pravonín s dvorem a patronátním právem ke kostelu a dále vsi Čáslavsko, Ovesnou Lhotu a Velkou Ves Jindřich Kekule ze Stradonic.

Ve středověku tedy s největší pravděpodobností v Pravoníně žádná tvrz neexistovala, neboť historické prameny o ní mlčí. Dokonce ještě roku 1578, kdy se v souvislosti s dědictvím synů Václava, Adama a Albrechta Kekulů ze Stradonic po otci Jindřichovi podrobně vypočítávají jednotlivé položky panství, chybí zmínka o jakémkoliv sídle. V organismu zámku se navíc nepodařilo nalézt ani jediný předrenesanční architektonický členek či konstrukce prokazatelně středověkého stáří. Proto předpoklad, že by tvrz vznikla již po polovině 16. století, nebo dokonce ještě dříve, není pravděpodobný. Výslovně se však tvrz zmiňuje v závěti Václava Kekuleho ze Stradonic z roku 1616. Václav Kekule zde odkazuje Pravonín Václavu Salavovi z Lípy na Petrovicích a Mikuláši Salavovi na Nové Lhotce „... s tvrzí a sídlem můj, s poplužním dvorem ... s kostelním podacím a platy, rybníky a lesy, ves Ovesnou Lhotu s platy a rybníkem, ves Čáslavský s platy, rybníky, potoky a lesy, ves Velkou s platy...“ Tvrz tedy s největší pravděpodobností postavil až Václav Kekule ze Stradonic na přelomu 16. a 17. století, a to na místě, kde předtím žádné jiné feudální sídlo nestálo.

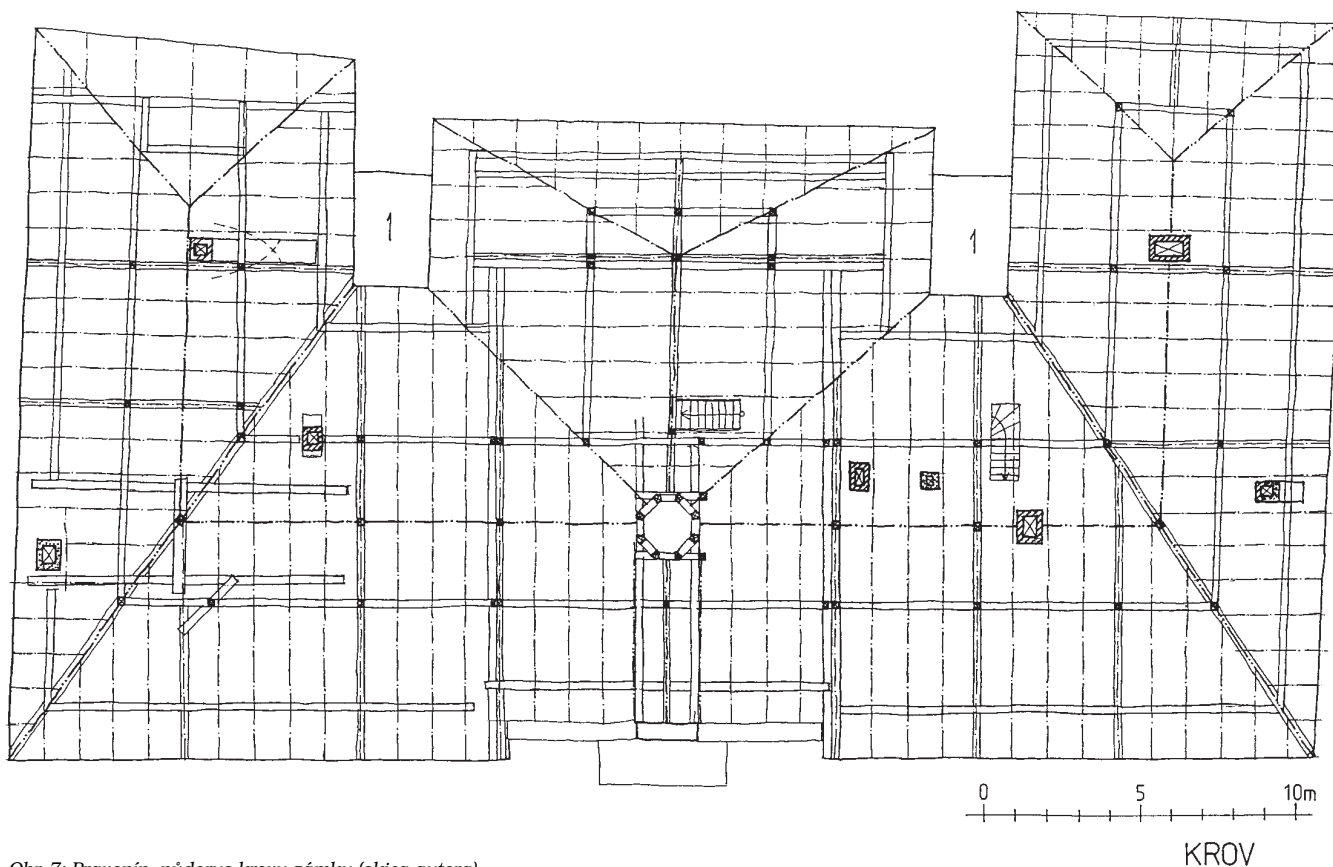
3) Starší literatura (např. E. Poche, 1980, s. 157) uvádí, že pravonínská rotunda měla na západní straně románskou kruchtu, a mohla tedy být kostelem vlastnickým.



Obr. 5: Půdorys přízemí zámku v Pravoníně s vyhodnocením stavebního vývoje. Černě zdivo renesanční z konce 16. či počátku 17. století, zrně hypoteticky renesanční, šikmo šrafovaně barokní konstrukce (bez rozlišení obou fází), dvojitě šrafy klasicistní, tečkovaně druhá polovina 19. století, bíle novodobě. Půdorys vypracován na podkladě projektu z roku 1974 (arch. Jeníček, doplnil a upravil autor, kresba autor).



Obr. 6: Půdorys patra zámku v Pravoníně s vyhodnocením stavebního vývoje. Legenda viz půdorys přízemí. Půdorys na podkladě projektu z roku 1974 (arch. Jeníček, doplnil a upravil autor, kresba autor).



Obr. 7: Pravonín, půdorys krovu zámku (skica autora).

Hypotéza, že by zde měl kromě tvrze existovat ještě zámek (zminěné „sidlo“)<sup>4)</sup> se nezdá pravděpodobná.

V souladu s historickými prameny je v tomto případě stavební podoba tvrze. Nejstarším identifikovatelným objektem, obsaženým ve hmotě dnešního zámku, je trojdílné patrové stavení o rozměrech cca 22 × 9,5 m. K jihovýchodnímu nároží budovy bylo zřejmě připojeno ještě krátké kolmé křídlo. Tato budova byla při pozdějším rozšíření zámku začleněna do jeho organismu jako východní křídlo. Dodnes si přes značné změny uchovala určitou dispoziční svébytnost. Stavení nemělo zcela pravidelný obdélníkový půdorys, ale bylo mírně zkoseno. Trojdílný půdorys přízemí i patra vymezovaly silné obvodové a vnitřní dělící zdi, postavené z kamenného zdiva. Do renesančního období lze tuto stavbu prokazatelně datovat zejména díky nálezům sgrafitové psaníčkové bosáže v patře na východním a jižním průčelí.<sup>5)</sup>

Bližší podobu interiérů, ani exteriérů nejstaršího stavení (tvrze či zámečku) neznáme. Prozatím neznámá zůstává i podoba a návaznost případných dalších staveb či fortifikací. Vzhledem k pozemkové situaci nejbližšího okolí zámku ale můžeme předpokládat, že na místě dnešních zahrad na jižní a východní straně zámku mohlo v minulosti existovat nějaké opevnění, například příkop či parkán.<sup>6)</sup> Definitivní rozřešení této otázky by mohl přinést jedině archeologický

průzkum. Kromě sgrafitové rustiky se bohužel nepodařilo lokalizovat žádné detaily, které by umožnily podrobnější interpretaci dispozice a stavební podoby vlastní budovy tvrze (okenní či dveřní pasparty, portálky, zbytky topenišť či vertikálních komunikací atd.). Neznámé je proto také komunikační schéma stavení.

Trojdílná dispozice přízemí i patra tvrze byla odezvou analogicky formovaných půdorysů, vyskytujících se zcela běžně jak v prostředí feudálních sídel, tak i obytných městských a venkovských staveb. Mohli bychom jmenovat řadu příkladů obdobných dispozičních řešení.<sup>7)</sup> Zdá se, že v renesančním období bylo v Čechách běžnější uspořádání trojdílného půdorysu feudálních sídel s dvoutraktovými krajními díly.<sup>8)</sup> Pravonínská tvrz ale patřila k méně náročné dispoziční variantě pouze s jednotraktovými krajními díly.<sup>9)</sup> Trojdílná dispoziční jednotka byla v tomto případě zřejmě rozšířena o krátké kolmé křídlo neznámého účelu.

Další historické zprávy pro 1. polovinu 17. století chybějí. Někdy v tomto období se pravonínské panství dostalo opět do majetku Kekulů ze Stradonic. Na konci února roku 1645 byl Pravonín vydrancován Švédy, kteří jistě nevynechali ani tvrz. Když roku 1661 prodal Vilém Kekule ze Stradonic Pravonín Janu Rejchardu Švábovi z Ragersdor-

4) Např. Vlček, 1999, s. 420.

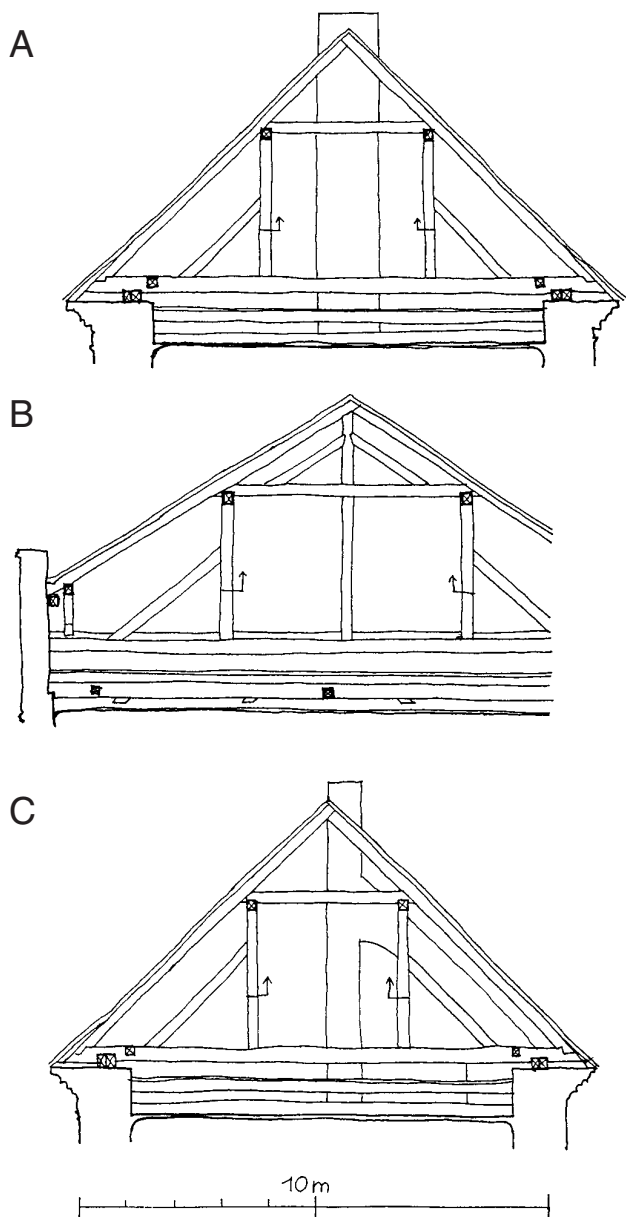
5) V době provádění stavebně historického průzkumu v zimě 1999 byla sgrafitová bosáž patrná především na východním průčelí zámku. Na jižní fasádě byly zřetelné jen nepatrné fragmenty. Odpadnutí většího kusu mladší omítky v zimě 2000 odhalilo souvislou plochu sgrafitové bosáže i na jižní fasádě zámku.

6) Předzahradu na jižní straně zámku vystupuje (poněkud neorganicky) do vnitřního prostoru návsi.

7) V renesančním období mají trojdílné tvrze kvantitativní převahu více jak 50% (J. Anderle, 1998, s. XXVI a další; L. Svoboda, 1992, s. 199 - 214).

8) Např. tvrze Benice (Praha), Brloh (okr. Písek), Domašín (okr. Benešov), Nasavrky (okr. Chrudim), Stěžery (okr. Hradec Králové), Zdíkov (okr. Prachatice) a další.

9) Analogie představují např. tvrze Běstvína (okr. Chrudim), Čkyně (okr. Prachatice), Dolní Přím (okr. Hradec Králové), Hněvkovice (okr. Havlíčkův Brod), Holešice (okr. Písek), Velehrádek (okr. Trutnov) a další.



Obr. 8: Právoňín, skica krovů zámku z období neorenesanční přestavby a trámového ztužení nad stropy patra (skica autora). A - krov nad východním křídlem - pohled k severu, B - krov nad středem jižního křídla - pohled k západu, C - krov nad západním křídlem - pohled k severu.

fu, radovi dvorského a komorního soudu a soudu apelačního, byl statek velmi zadlužen. V kupní smlouvě se objevuje zmínka, že tvrz s poplužním dvorem byla z větší části zpustlá. Není pravděpodobné, že by k její opravě či přestavbě na zámek došlo již v následujících letech, neboť majitelé se často střídali a tvrz i celý statek byl navíc předmětem soudního sporu mezi Václavem Kekulem a sestrami Lidmilou Magdalenou a Alžbětou Kateřinou, dcerami Kateřiny Skuhrovské z Kokořova.

Ke konci 17. století se však poměry natolik konsolidovaly, že mohlo dojít i k opravě či přestavbě tvrze na zámek. Franz Josef z Ragersdorfu prodal roku 1705 Právoňín hraběti Johanu Ignáci Caretto z Millesimo a jeho manželce Marii Barboře za 24 700 zlatých. Ve smlouvě se mluví o statku Právoňíně s rytířským sídlem postaveným z kamene. Můžeme tedy předpokládat, že již před koncem 17. nebo nejpozději na počátku 18. století byl zámek opravený a snad i obývaný.



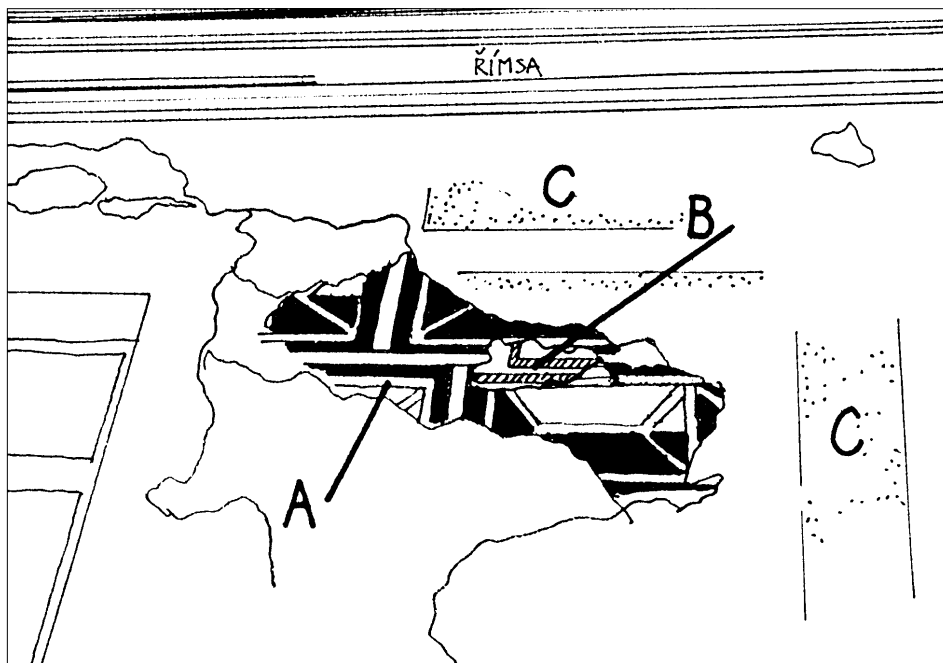
Obr. 9: Zámek Právoňín, detail otisků lizén a rámtů na barokní omítce západní poloviny jižního průčelí.

Pro období druhé poloviny 17. a počátku 18. století nelze bohužel jednoznačně určit žádné hmotné doklady stavební činnosti. Hypoteticky bychom s touto etapou vývoje zámku mohli ztotožnit alespoň nepatrné fragmenty omítky s červeně malovaným kvádrováním (předrysovaným do omítky), zachycené v patře na východním průčelí. Zmíněné fragmenty jsou totiž stratigraficky starší, než barokní omítky a mladší, než renesanční sgrafitová bosáž. Je možné, že již v této době bylo ke staré tvrzi přistavěno kolmé jižní křídlo neznámé velikosti. Jednoznačnou oporu pro tuto hypotézu ale v organismu zámku nenalezneme. Pro by snad mohly mluvit dispoziční anomálie v místě napojení jižního křídla zámku k renesančnímu stavení (a v celé východní části zámecké budovy).

K velké barokní přestavbě zámku došlo ale až později, patrně nedlouho před rokem 1730. Roku 1733 vyměnil Johann Ignác Caretto z Millesimo Právoňín spolu s vesnicí Čáslavskem za statky Mladějov a Rovná s Albrechtem Maximiliánem hrabětem des Fours. Právoňín s vrchnostenským zámekem a celým jeho mobiliářem, spolu se čtyřmi hospodářskými budovami a všemi dalšími náležitostmi i se vsí Čáslavskem byl oceněn na 160 000 zl. O 6 let později (roku 1739) koupil statky Právoňín a Čáslavsko staroměstský měšťan Placido Gialdi za 100 000 zl. Vzhledem k dochovanému inventáři, který je součástí kupní smlouvy, si lze učinit alespoň základní představu o podobě a vybavení zámecké budovy.



Obr. 10: Zámek Pravonín, detail sgrafitové bosáže a mladších omítek na východním průčelí zámku.



Obr. 11: Zámek Pravonín, detail sgrafitové bosáže a mladších omítek na východním průčelí zámku - orientační skica. A - renesanční sgrafitová bosáž, B - fragment raně barokní (?) omítky s předrýsovaným červeným kvádrováním, C - zbytky pozdně barokní (?) malované výzdoby pod mladšími nátěry z doby eklektické přestavby.

V patře zámku je popisováno celkem 8 pokojů a předsiň (hala) s veškerým inventářem. Pokud vynecháme mladší příčkování západního křídla a střední a severní části východního křídla (starého renesančního stavení), můžeme konstatovat, že zámek již tehdy existoval v dnešním rozsahu. Poněkud obtížnější je lokalizace místností přízemí, kde jsou zmiňovány čtyři pokoje (pokoj komorníka, důstojnický pokoj a další dva pokoje).

Další odhad byl pořízen v letech 1750 - 1752, když Placido Gialdi prodával Pravonín kvůli zadluženosti. Nelze zcela vyloučit, že v předchozím období došlo k některým dílčím stavebním úpravám. V přízemí měly být čtyři místnosti,

klenutá kuchyně a dvě další klenuté místnosti (patrně prostory ve východním křídle). V patře mělo být celkem 6 pokojů (předchozí popis zmiňoval 8 pokojů). Zámek byl krytý šindelovou střechou, na střeše byla vížka s hodinami. Z dokumentu vyplývá, že byl ve špatném stavebně-technickém stavu. Podle odhadu patřila k zámku ještě ozdobná zahrada se skleníkem, ovocná a zeleninová zahrada, kamenný špýchar naproti zámku (v místě dnešního dvora) a hospodářský dvůr, lihovar a pivovar. Není zřejmé, zda je míněn dvůr u zámku, nebo (pravděpodobněji) samostatný velký dvůr severně od vsi. Dále k zámku patřil ještě důstojnický byt (domek) a byt (domek) obilního písaře.

Roku 1754 koupil zadlužený statek Pravonín staroměstský primátor Jan Václav Vejvoda ze Stromberka. Na rozdíl od předchozího majitele o své panství dbal, zvelebil hospodářství a v 60. letech 18. století nechal také přestavět zámek.

Z historických údajů tedy vyplývá, že během 18. století byl zámek přestavěn nejméně dvakrát (před rokem 1730 a po roce 1760).<sup>10)</sup> Rozlišení obou barokních etap v organismu budovy ale zůstává problematické. Je však zřejmé, že již po první barokní přestavbě zámek existoval v dnešním rozsahu. Dispozice a interiéry s valenými klenbami v přízemí nepochybně náleží k první stavební etapě. Druhá, pozdně barokní přestavba tedy přinesla spíše úpravy vnější podoby zámku, zatímco zásahy do dispozice byly jen dílčí.

Při první barokní přestavbě v první třetině 18. století bylo ke

starému renesančnímu stavení (pokud se tak částečně nestalo již dříve) přistavěno podélné jižní křídlo, zakončené na západě symetrickým kolmým křídlem. Někdejší renesanční tvrz se tak stala východním křídlem přestavěného zámku, který dostal symetrickou dispozici na půdorysu písmene „E“.

Dispozice staré budovy tvrze ve východním křídle zámku se příliš nezměnila. Někdejší prostora jižního dílu byla

10) V literatuře se vesměs udává rok přestavby 1765 (např. Sedláček, 1900, str. 205 - „... Po tomto byl sekvestrován a r. 1754 veřejně Václavovi Vejvodovi ze Stromberka, purkmistrovi Starého Města Pražského, který roku 1765 zámek skvostrně obnovil a sochami okráštil. ...“).

rozdělena na chodbu a dvě místnosti a celek pak zaklenut půleliptickými valenými klenbami s trojbokými výsečemi. Místnost v severním dílu byla zaklenuta valeně na přízdívky, v dveřní nische zde byl druhotně osazen kamenný pravouhly portálek. Složitější je identifikovat barokní zásahy ve středním dílu staré renesanční budovy. Zdá se, že západní část (přiléhající k zámku) byla již v baroku oddělena a zaklenuta tunelovitou valenou klenbou na přízdívce. Stáří klenby a zdi je ale obtížné přesně určit, neboť zde došlo k výrazným úpravám v pozdějším období. Při barokní přestavbě staré tvrze bylo také změněno rozvržení otvorů. Ve středním dílu byla prolomena tři velká, půlkruhově zaklenutá okna (původně na vnitřní straně vložená do širokých nik, druhotně zmenšených). Vzhledem k tomu, že se na východní straně zámku nacházela okrasná zahrada, je možné hypoteticky předpokládat, že zde mohl být jakýsi zahradní salon či dokonce sala terrena.

Ústřední komunikační přízemí nové části zámku se stal průjezd, situovaný v příčné ose budovy. Podle rozboru dispozice se zdá, že mohl být do organismu budovy prolomen až druhotně. Konkávně prohnuté stěny středních dvou polí průjezdu a ploché plackové klenby jej řadí až k druhé, pozdně barokní etapě. Nelze ale vyloučit, že vznikl již při první barokní přestavbě a v 60. letech 18. století byl jenom nově zaklenut a stěny architektonizovány. Ve východní části přízemí vznikla nová podélná chodba, která spojila průjezd s východním křídlem zámku. Východní polovina chodby je valeně zaklenutá, zbývající část plochostropá, rozdělená pasy. Poněkud neorganický vztah chodby (zejména její západní poloviny) k okolním konstrukcím a místnostem nechává prostor úvahám, zda nebyla do budovy prolomena až dodatečně, například po změně plánu. Podélnou osou západní části zámku se stala další chodba, propojující průjezd a západní křídlo, ve východní části valeně zaklenutá.

Na obě chodby navázal systém různě velikých místností, rozmístěných bez zřetelnější koncepce. Zejména dispozice střední části zámku je značně nepřehledná, svědčící o složitějším vývoji této části budovy, dosud uspokojivě neobjasněném.<sup>11)</sup> Západní část zámku měla přehlednější dis-



Obr. 12: Zámek Prácheň, detail štítového nástavce se sochami, hodinovým vikýřem a vázou.



Obr. 13: Zámek Prácheň, detail sgrafitové bosáže na jižním průčelí zámku.

pozici. Jižně od chodby (v tomto případě přímo osvětlené od severu) se nacházely zřejmě dvě protáhlé místnosti (dnes spojené do jediné velké prostory). V západním křídle byly tři místnosti - dvě plochostropé a jedna (prostřední) valeně zaklenutá. Některé místnosti přízemí byly vytápěny, jak svědčí čtyři in situ zachované kamenné příkladací portálky na chodbách. Je třeba zdůraznit, že dispozice přízemí zámecké budovy s dlouhými komunikacemi byla již v době stavby zřetelným anachronismem, svědčící o jisté provinčnosti autora přestavby.

O to více překvapí architektura monumentální schodiškové haly, připojené na severu k průjezdu a vyplňující celý vnitřní prostor středního rizalitu. Po obou stranách posledního pole průjezdu byla symetricky situována dvě dvou-

11) Situaci zde ještě zkomplikovaly mladší úpravy v 19. století.



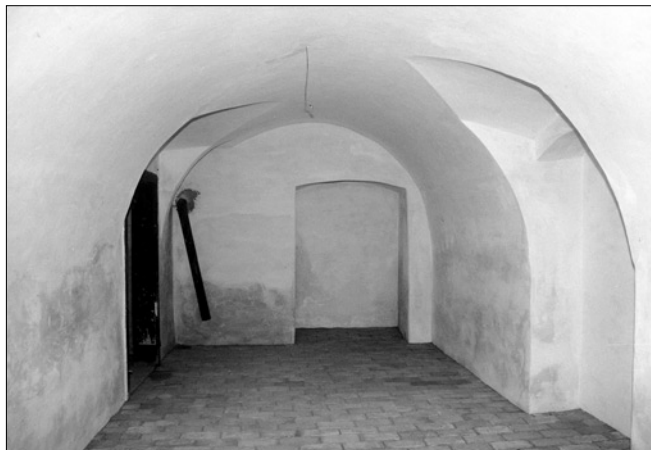
Obr. 14: Zámek Pravonín, interiér klenuté místnosti v severním dílu východního křídla, druhotně upravené na kovářnu.

ramená schodiště, vedoucí na širokou podestu v patře. Prostor schodišťové haly prosvětlovala řada velkých oken (v severní stěně dvě okna v přízemí a tři v patře, v bočních stěnách po dvou oknech v přízemí i patře). Strop haly byl plochý, lemovaný po obvodu výrazným fabionem.<sup>12)</sup>

Schodišťový aparát ve středním rizalitu se dosti výrazně odlišuje od jinak vcelku nenáročné dispozice zámecké budovy. Bohatě osvětlený, architektonicky působivý monumentální prostor se jeví vzhledem k budově zámku jako poněkud předimenzovaný. Vzhledem k tomu, že připojení schodišťové haly k vlastní budově zámku působí neorganicky, je možné předpokládat, že vznikl až během přestavby zámku v 60. letech 18. století. Vertikální komunikace ale musela v tomto prostoru s největší pravděpodobností existovat již dříve, neboť dispozice zámku jiné umístění vpodstatě vylučovala.

Patro barokního zámku mělo oproti přízemí mnohem jednodušší dispozici, odvozenou z obytné jednotky typu *apartment simple*. Na schodišťovou halu se symetricky vázaly dvě podélné chodby (ze severu přímo osvětlované vysokými francouzskými okny). V patře bylo již uvedených osm pokojů - ve východním křídle tři, v západním křídle dva a tři pokoje byly nesymetricky rozmístěny v jižním křídle. Poněkud překvapuje, že zámek postrádal velký sál - lze to snad vysvětlit tím, že plnil spíše neokázalou obytnou a správní funkci. Reprezentativní charakter - alespoň soudě podle nalezené výmalby - měl nesymetricky situovaný střední pokoj jižního křídla a také pokoj v jihozápadním nároží zámku. Pět místností při jižním průčelí budovy bylo spojeno enfiládou dveří. Kromě těchto osmi pokojů byla v patře již jen jediná drobná neosvětlená prostora (komora). Odtud také vedly dřevěné schody na půdu. Většina místností byla patrně vytápěna kamny. Na západním konci chodby se dochoval kamenný příkladací portálek (včetně dveří), další dva jsou v komoře se schody na půdu. Všechny místnosti patra byly plochostropé, na stěnách pravděpodobně zdobené dekorativní výmalbou (nalezenou ve střední místnosti jižního traktu a v místnosti v jihovýchodním nároží). Jak již bylo naznačeno, dispozice patra vznikla nepochybně již během první barokní přestavby před rokem 1730. Druhá barokní pře-

12) Konstrukce stropu (resp. její zbytky) zcela zanikla během poslední přestavby v roce 1999, kdy bylo provedeno nové přestropení z keramických dílců do traverz. Jíž předtím byl strop vážně narušen, stropní trámy měly uhnulá zhlaví a byly vytaženy ze stěn, případně zřícené.



Obr. 15: Zámek Pravonín, interiér klenuté místnosti v západním křídle.

stavba v 60. letech 18. století se omezila patrně jen na nepodstatné úpravy interiérů.

Poměrně uceleně se dochovala řemeslná výbava patra - zejména dveře a dvevní deštění. Pozornost zasluhují zvláště čtyři krásné pozdně barokní dvoukřídlé dveře s nesymetrickou řezbou zrcadel a jim odpovídající deštění (in situ se dochovalo na dvou místech).<sup>13)</sup> Lze očekávat, že i některé další typy dveří a deštění v patře budovy mohou být ještě pozdně barokního původu.

Při barokní přestavbě byla nová budova sjednocena se starou renesanční tvrzí jednotně řešenou fasádou. Předpokládám, že barokní průčelí (dochované ve fragmentech pod mladší neorenesanční fasádou) vzniklo až při přestavbě za Jana Václava Vejvodu ze Stromberka v 60. letech 18. století. Hlavní jižní průčelí, pokryté v přízemí pásovou bosáží, bylo uprostřed a po stranách rozčleněno plochými rizalitou. Rizality byly dále členěny pilastry, vyzděnými z cihel částečně zavázaných do stěny. Jejich výška však byla poněkud menší, než výška dnešních pilastrů. Pravděpodobně měly také jednodušší hlavice - snad toskánské. Plocha průčelí mezi středním a krajními rizalitou byla pojednána lizénami a pravouhlými rámy či zrcadly (dochovaly se jejich otisky v omítce). Běžná okna byla lemována lištovými, jednou odstupněnými šambránami. Pouze tři půlkruhově završená okna v ose jižního průčelí měla náročněji plasticky provedené šambrány s uchy. Oba typy šambrán se na několika místech fasády zachovaly v otiscích.<sup>14)</sup> Ostatní fasády zámku byly prosté, hladké, s okny lemovanými jednou odstupněnými lištovými šambránami (s výjimkou mohutného severního rizalitu schodišťové haly, členěného v ose mělkými nikami). Omítka pozdně barokní etapy byla hladká vápenná, s vápenným nátěrem v kombinaci barev smetanově bílá (základní plocha průčelí a pilastry) a zářivě žlutá (plochy šambrán a okenních špalet). Barvu odpadlých článků (lišťových šambrán, lizén, zrcadel) se nepodařilo nikde spolehlivě zjistit. Na zámku se dochovaly fragmenty čtyř barokních oken, z toho tři in situ a jedno druhotně osazené. Okna měla obvyklý charakter s pocínovaným rohovým kováním dvou odlišných typů. Nejvýznamnějším ře-

13) Prozatím nebylo možné zcela vyloučit pozdější původ těchto dveří - např. z období „druhé rokoka“. Vzhledem k situaci dveří se ale přikláním k názoru, že jsou součástí původní řemeslné výbavy zámku z doby přestavby v 60. letech 18. století.

14) Fragmenty jednou odstupněné šambrány byly nalezeny jediné u okna v přízemí na severovýchodním nároží zámecké budovy.





Obr. 16: Zámek Pravonín, průhled chodbou ve východní části zámku.

meslným prvkem, který našel uplatnění na hlavním průčelí zámecké budovy, byla vstupní vrata, s dekorativně pojatou lícovou stranou, pročleněnou zvlněnou zavlnutou římsou.

Průčelí vrcholilo bohatě profilovanou římsou. Její dosud nezkomolenou část je možné vidět pod pultovými stříškami mladších přístavků na severní straně budovy. Nad středním rizalitem vznikl patrně během druhé barokní přestavby segmentový štít, završený vikýřovým nástavcem s plechovým ciferníkem hodin. Na štítu byly osazeny dvě pískovcové alegorické sochy, vikýř s hodinami vrcholil vázou.

Zámek kryly valbové střechy - pravděpodobně podobné současným. Konstrukce krovu, pro barokní období netypická, se však od dnešní lišila. Na příčných vazných trámech byly vztyčeny sloupy (vzpěradla) patrně střední rámové stolice, zajištěné z boků v plných vazbách vždy dvěma dvojicemi šikmých vzpěr. Zbytky tohoto staršího krovu (vazné trámy s příslušnými dlaby) se zachovaly pod dnešní podlahou půdy. Střecha byla podle popisu z let 1750 - 1752 krytá šindelem a vrcholila věžičkou s bicími hodinami.

Autorství architektonické koncepce zůstává bohužel nejasné. První, nenáročnou barokní přestavbu nepochybně provedl některý stavitel lokálního významu. Svědčí o tom zejména poněkud neobratně formovaná dispozice (i když se stavitel v tomto případě musel vyrovnávat s relikty starší stavby). Naopak druhou přestavbu za pražského purkmistra Jana Václava Vejvody ze Stromberka mohli provést někteří zkušenější umělci, snad z Prahy. Nasvědčovat by tomu mohly pozoruhodné prvky v dispozici i na fasádách, které jsou odezvou pozdně barokní architektury. Na prvním místě je třeba uvést zejména architekturu monumentální schodiškové haly, která se svým interiérem i exteriérem zřetelně odlišuje od vlastní nenáročné budovy. Dalším odlišným prvkem je průjezd s konkávně prohnutými stěnami, zaklenutý plochými plackovými klenbami. Také do návsi obrácené jižní průčelí, členěné třemi rizality rytmizovanými dvojicemi pilastrů a završené segmentovým štítem s vikýřem, sochami a vázou, se odlišuje od jinak nenáročné architektury zámku. Na druhou stranu je třeba upozornit na fakt, že i pozdně barokní přestavba vykazovala určité spíše rustikální znaky. Zdá se tedy, že přestavbu pro Jana Václava Vejvodu ze Stromberka mohl vést některý místní stavitel, který byl ale vcelku dobře seznámen se soudobou architektonickou tvorbou, případně že mohla být svěřena místnímu staviteli, pracujícímu na podkladě plánů neznámého



Obr. 17: Zámek Pravonín, interiér průjezdu.

pražského architekta. V této souvislosti je možné naznačit, že pravonínský zámek vykazuje (byť v rustikalizované podobě) určité rysy tvorby architekta Jana Josefa Wircha.<sup>15)</sup>

Po smrti Jana Václava Vejvody ze Stromberka roku 1779 se majetku ujala vdova Anna Marie z Brandenburka a po ní roku 1796 její syn Michal Vejvoda. Ten jej již roku 1800 prodal Kajetánu Hrušovskému z Hrušova za 175 000 zlatých. V následujících letech Pravonín několikrát vystřídal majitele. Roku 1818 se stal majetkem Jana hraběte Pachtý z Rájova. Jan Pachtý z Rájova patrně podnikl dílčí stavební úpravy a opravy. Roku 1832 na zámku hostil mladého skladatele Richarda Wagnera. Po smrti Jana Pachtý roku 1834 dědicové již roku 1839 zámek prodali Janovi Nepomuku svobodnému pánu de Fin. Znovu změnil statek majitele roku 1843, kdy ho koupil Vojtěch Kulich, po jehož smrti ho roku 1883 převzal jeho syn, rovněž Vojtěch.

Úpravy z konce 18. a první třetiny 19. století se patrně omezily na nevelké zásahy do interiéru budovy. V tomto období byla patrně severní místnost západního křídla v přízemí i v patře rozdělena křížem přiček, k dělení velkých místností došlo i ve východním křídle. Nově vzniklé menší místnosti byly vytápěny kamny, obsluhovanými tradičním způsobem portálky z chodeb. V severní části západního křídla byla postavena pec.

Mapy stabilního katastru z roku 1842 zachytily zámek po pozdně barokních a klasicistních úpravách. Zámecká bu-

15) Určité podobné znaky vykazuje např. přestavba zámku ve Vilémově (okres Havlíčkův Brod), v detailech je zase možné spatřit podobnosti se stavbou Pachtovského paláce v Praze či přestavby zámku v Bečvářech (okres Kolín)

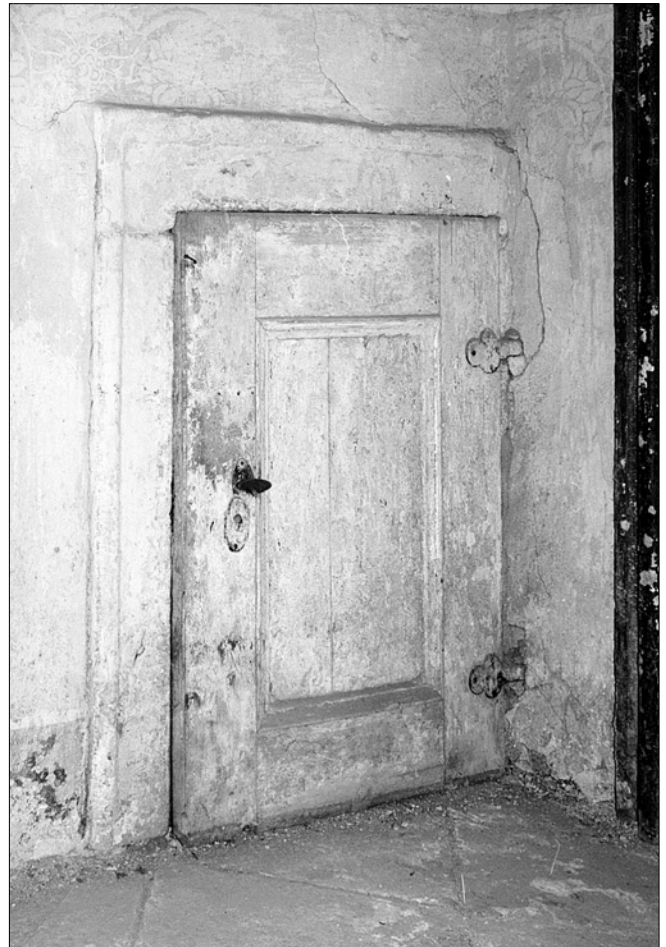


Obr. 18: Zámek Pravonín, interiér západního ramene chodby v patře s příkladacím portálkem.

dova je ale na mapách zakreslena oproti dnešnímu stavu v poněkud odlišném rozsahu. Západní křídlo bylo přibližně o 15 až 20 m delší než dnes, jižní křídlo bylo po obou stranách rozšířeno o dva nestejně velké přístavky, po nichž se nedochovaly žádné stopy. Určit stavební podobu uvedených přístavků dnes není možné, zdá se však, že byly pouze přízemní.

Pro druhou polovinu 19. a první polovinu 20. století bohužel chybí podstatné historické informace, a proto se při rekonstrukci stavu budovy můžeme opírat pouze o stavební podobu zámku. Úpravy, prováděné v průběhu 19. století a snad ještě i na počátku 20. století, sice obohatily celkový vzhled zámku (zejména průčelí), některé zásahy ale již znamenaly destruktivní zásah do jeho památkové podstaty.

Nejvýraznější proměnu přinesla kompletní rekonstrukce jižního (a částečně i ostatních) průčelí v duchu neorenesance. Starší barokní fasáda byla zbavena plastického členění (šambrán, lizén a rámců). Na barokní omítku, zdrsňenou pekovaním, byla natažena tenká vrstva štuky s téměř monochromatickým nátěrem (barva základních ploch byla okrová, jen část římsy a pilastry byly šedé). Stávající pilastry byly doplněny sádrovými kompozitními hlavicemi, osazenými výše, než odsekané hlavice starších pilastrů. Okna dostala nové profilované šambrány a nadokenní římsy, podepřené sádrovými volutovými konzolkami. Nově byla přemodelována římsa. Jak tyto stavební úpravy zasáhly do partie štítu, atiky a vikýře, dnes nelze určit. Nad vstupním portálem na hlavní ose jižního průčelí byl postaven



Obr. 19: Zámek Pravonín, detail příkladacího portálku s rámovými dvířky.

balkón s litinovými sloupy s ozdobnými volutovými hlavicemi. Do vzhledu průčelí se promítla i výměna okenních výplní. Podle stylové charakteristiky úpravy průčelí je možné přestavbu datovat rámcově do 60. až 80. let 19. století.

Spolu s úpravou průčelí byla ve druhé polovině 19. století upravována i dispozice. Mezi schodišťovým rizalitem a bočními křídly vznikly dva architektonicky problematické patrové přístavky, kryté pultovými střechami.<sup>16)</sup> V patře západního přístavku byla zřízena z chodby vytápěná plochostropá místnost, snad lázeň. Ve východním přístavku vzniklo nové servisní schodiště z přízemí do patra, v patře byl umístěn suchý záchod. Nejvýraznější změnou v interiéru přízemí zámecké budovy bylo zřízení nové dlouhé chodby, zaklenuté cihelnou segmentovou klenbou, která umožnila spojení mezi průjezdem a východním křídlem. Také do středního dílu východního křídla (staré tvrze) byla prolomena nová krátká chodba. Severní místnost východního křídla byla upravena na kovárnu, v místnosti ve středním dílu východního křídla vznikla zámecká kuchyně, vybavená již moderním sporákem.

Více byly stavebními úpravami druhé poloviny 19. století poznamenány místnosti v patře. Nově bylo upraveno hlavní schodiště, které tak získalo dnešní podobu. Některé místnosti v patře v patře byly rozděleny příčkami. Stěny

16) Je možné, že přízemí obou přístavků vzniklo již dříve, v 1. polovině 19. století. Jejich hmotu mezi bočními křídly a středním rizalitem totiž reflektují již obě mapy stabilního katastru (pokud nejde jen o nepřesnost měření).



Obr. 20: Zámek Právoňín, detaily závěsů a rohového kování barokního okna, druhotně použitého v mladší přičce v interiéru přízemí zámku.

i stropy všech prostor patra dostaly novou štukovou omítku a dekorativní výmalbu - převážně linkovou se zrcadlovými rámy, doplněnými rostlinnou výzdobou. Ve většině místností patra se podařilo identifikovat několik vrstev této výmalby, odrážející proměnu stylových názorů od neorenesance přes neobaroko až po secesi. Nově byly pořízeny také některé dveře s pravouhlými deskovými výplněmi. V některých místnostech patra byla položena nová parketová podlaha.

V době po polovině 19. století vznikl také dnešní krov. Nově byla vztyčena věžička pokrytá plechem a břidlicí, která nahradila starší věžičku, uváděnou v popisu z roku 1752. Statické poruchy zámku byly patrně důvodem vzniku neobyčejně bytelného ztužení budovy příčně položenými vaznými trámy, dochovanými v nízkém prostoru mezi stropem patra a podlahou půdy.<sup>17)</sup>

Stavební zásahy a úpravy ve 20. století již poznamenaly zámek negativně. Kolem poloviny 20. století byly velké místnosti při jižním průčelí rozděleny lehkými příčkami; některá okna a dveře byly zazděny, nebo nahrazeny nevhodnými výplněmi. V období socialismu měl v zámku sídlo národní výbor, policie, SSM, pošta a další instituce. Dlouhodobě zanedbaná údržba však způsobila, že do budovy začalo zatékat a objevily se vážné statické poruchy. Jednotlivé instituce proto začaly zámek postupně opouštět, až v 80. letech jako poslední uzavřela provozovnu i pošta. Zá-

17) Základy ztužující konstrukce vznikly patrně již v předchozím barokním období.



Obr. 21: Zámek Právoňín, detail hlavice litinového sloupku balkónu nad vstupním portálem.

mek zůstal opuštěn a ponechán osudu. Pokračující devastace mezitím způsobila těžké narušení a částečné zřícení stropů patra, zejména v místnostech při jižním průčelí a v prostoru schodiškové haly. Roku 1974 byl zpracován projekt rekonstrukce zámku (arch. Jeníček) na integrované vybavení obce.<sup>18)</sup> K rekonstrukci nakonec nedošlo, v patře i v přízemí ale byly provedeny některé dílčí úpravy (např. výměna několika oken a dveří).

Tento stav se částečně změnil v 90. letech 20. století. Zatím poslední stavební činnost se většinou omezila na vyklízení objektu, zejména v patře budovy ale došlo i ke stavebním úpravám. Vzhledem k tomu, že byly prováděny nekvalifikovaně, bez stavebního povolení a bez odborného dozoru, nepřekvapuje, že došlo ke zbytečné likvidaci některých autentických částí stavby.<sup>19)</sup> Na druhou stranu je třeba přivítat snahu po obnově zdevastované zámecké budovy a její celkové revitalizaci, která (doufejme) dostane nové odpovídající využití. Objektívni zhodnocení výsledků probíhajících úprav bude možné přinést až v budoucnosti.

18) Projekt rekonstrukce je dnes jediným dostupným plánovým podkladem k budově zámku.

19) Zbytečná byla např. likvidace stropních podhledů i trámů v některých místnostech patra. Přestože zhlaví stropních trámů byla vystavena dlouhodobě zatékání a zasažena hnilobou, většina z nich stále mohla plnit svou nosnou funkci. K dalším bolestivým ztrátám je třeba přičíst plošné osekání téměř nepoškozených omítek se secesní šablonovou malbou ve schodiškové hale a dalších místnostech patra i přízemí.

**Literatura a prameny**

Kolektiv autorů (ed. Fiala Z.), 1989: Hrady, zámky a tvrze v Čechách, na Moravě a ve Slezsku VI. - východní Čechy, s. 393 - 394, Praha.  
 Anderle J., Brych V., Durdík T., Fišera Z., Chotěbor P., Procházka Z., Rykl M., Slavík J., Svoboda L., Úlovec J., 1998: Encyklopedie českých tvrzí I, Praha.  
 Pešta J., Nachtmannová A. (historie), Jesenský V., 1999: Stavebně historický průzkum zámku Právoň, Praha.  
 Poche E. a kolektiv, 1980: Umělecké památky Čech III P - Š, Praha.

Sedláček A., 1900: Hrady, zámky a tvrze království českého díl XII. Čáslavsko, s. 204 - 205, Praha.  
 Svoboda L., 1992: Příspěvek k vývoji trojdielná dispozice drobného feudálního sídla ve východních Čechách, in: Vesnický dům v 16. a 17. století, s. 199 - 214, Praha.  
 Vlasák A. N., 1884: Okres Dolno-Kralovický v Čáslavsku. Bibliotheka místních dějepiscův, s. 112 - 123, Praha.  
 Vlček P., 1999: Ilustrovaná encyklopedie českých zámků, s. 419 - 420, Praha.

Das Dorf Právoň (Kreis Benešov/Beneschau) entstand wahrscheinlich in der Vorkolonisierungszeit, etwa zu Beginn des 13. Jahrhunderts. Ein Beleg der ältesten Phase der Existenz des Dorfes ist die romanische Rotunde des hl. Johannes d. T. Man kann erwarten, dass in der Nähe der Rotunde auch ein frühfeudaler Sitz bestehen konnte, es fehlen aber Beweise dafür.

In der Zeit des Hochmittelalters ist eine Festung in Právoň nicht belegt. Die erste ausdrückliche Erwähnung der Festung stammt erst aus dem Jahre 1616 und ist in dem Testament Václav Kekule von Stradonice enthalten. Im Organismus des Schlosses haben sich Reste eines einstöckigen Renaissancebaus mit der dreiteiligen Disposition, die in den Konstruktionen des Ostflügels des heutigen Schlossgebäudes enthalten sind, erhalten. An den Fassaden sind unter dem herabgefallenen jüngeren barocken Verputz Reste der Renaissance-Sgraffitobossage sichtbar.

Im Jahre 1645 plünderten Právoň die Schweden, in folgenden fünfzig Jahren blieb die Festung verlassen und verwüstete. Als ein „Rittersitz“ wird sie wieder im Jahre 1705 in Quellen angeführt, als Graf Johann Ignaz Caretto von Millesimo Právoň kaufte. Er ließ etwa vor 1730 den ersten Barockumbau des Schlosses durchführen. Aus der Beschreibung vom Jahre 1739, als das Schloss der Prager Bürger Placido Gialdi kaufte, geht hervor, dass das Schlossgebäude schon damals im wesentlichen im heutigen Ausmaß bestand. Es ist also wahrscheinlich, dass der Grund der Disposition des barocken Schlosses, erbaut auf dem Grundriss eines nach Norden orientierten Buchstaben „E“, schon während des ersten Barockumbaus entstand. Zum zweiten Umbau kam es etwa nach 1754, als Právoň der Altstädter Oberbürgermeister Jan Václav Vejvoda aus Stromberk kaufte. Der markanteste Vorgehen war der Anbau einer monumentalen Treppenhalle, die sich von der sonst einfachen Architektur des Schlosses unterscheidet. Es wurde auch die Hausflur durch konkav ausgebaute Wände hergerichtet. Eine neue Gestalt hat auch die Südostwand bekommen, die durch drei Risalite und ein Paar von Pilastern gegliedert wurde und mit einem Segmentgiebel mit Statuen und einer Vase gipfelte. Die Problematik der Autorschaft des Umbaus bleibt offen, man kann wohl eine gewisse Ähnlichkeit mit einigen Werken Jan Josef Wirch andeuten.

Im Besitz des Geschlechts Jan Václav Vejvoda aus Stromberk blieb Právoň bis 1800. Im Jahre 1818 kaufte es Jan Pacht Graf von Rájov, der hier im Jahre 1832 den jungen Komponisten Richard Wagner beherbergte. Seit 1834 gehörte das Schloss Vojtěch Kulich und seinem Sohn. Etwa in der zweiten Hälfte des 19. Jahrhunderts wurde ein markanter Neorenaissanceumbau durchgeführt, der dem Schloss das heutige Aussehen eingeprägt hat. Die genaue Datierung des Umbaus ist wohl nicht bekannt. Am markantesten hat der Umbau die Hauptstirnwand angegriffen. Über dem Eingang wurde ein Balkon mit Gußeisensäulchen errichtet, die ältere Barockfassade wurde mit dem Neorenaissance-Stilapparat überdeckt. Partielle Herrichtungen wurden auch in den Innenräumen vollbracht. In der zweiten Hälfte des 20. Jahrhunderts verwüstete das Schloss, das ohne der entsprechenden Ausnutzung verlassen wurde.

**ABBILDUNGEN**

Abb. 1: Schloss Právoň, Kreis Benešov/Beneschau. Gesamtansicht von Süden. Alle Fotos der Autor, Januar 1999 – Februar 2000.  
 Abb. 2: Právoň auf dem kaiserlichen Abdruck der Landkarte des stabilen Katasters (Region Čáslav/Tschaslau, 1842). Original hinterlegt in ÚAZK.  
 Abb. 3: Právoň, Gesamtansicht von Südosten.  
 Abb. 4: Gesamtansicht des mittleren Teils der Haupt- (Süd-)stirnwand mit dem Giebel.  
 Abb. 5: Grundriss des Erdgeschosses des Schlosses mit der Auswertung der Bauentwicklung. Schwarz – Renaissancemauerwerk aus dem Ende des 16. oder Anfang des 17. Jahrhunderts, gekörnt – hypothetisch Renaissance-, schräg schraffiert – barocke Konstruktionen (ohne die Unterscheidung beider Phasen), doppelt schraffiert – klassizistisch, punktiert – zweite Hälfte des 19. Jahrhunderts, weiß – neuzeitlich. Der Grundriss wurde auf Grund des Projekts aus dem Jahre 1974 (Arch. Jeníček), ausgearbeitet, ergänzt und zugerichtet vom Autor, Zeichnung der Autor.  
 Abb. 6: Grundriss des Stockwerkes des Schlosses mit der Auswertung der Bauentwicklung. Die Legende - siehe Grundriss des Erdgeschosses. Grundriss auf Grund des Projekts aus dem Jahre 1974 (Arch. Jeníček), ausgearbeitet, ergänzt und zugerichtet vom Autor, Zeichnung der Autor.  
 Abb. 7: Grundriss des Dachstuhls des Schlosses (Skizze der Autor).  
 Abb. 8: Skizzen der Dachstühle aus der Zeit des Renaissanceumbaus und der Verstärkung des Stockwerkes durch Balken (Skizze der Autor). A – Dachstuhl über dem Ostflügel – Blick nach Norden, B – Dachstuhl über der Mitte des Südflügels – Blick nach Westen, C – Dachstuhl über dem Westflügel – Blick nach Norden.  
 Abb. 9: Detail der Abdrucke der Lisenen und Rahmen an dem barocken Verputz der westlichen Hälfte der Südostfassade.  
 Abb. 10: Detail der Sgraffitobossage und des jüngeren Verputzes an der Ostfassade des Schlosses.  
 Abb. 11: Detail der Sgraffitobossage und des jüngeren Verputzes an der Ostfassade des Schlosses – Orientierungsskizze. A – Renaissance-Sgraffitobossage, B – Fragment eines Frühbarockes (?) Verputzes mit der angerissenen roten Quaderung, C – Reste der Spätbarockes (?) gemalten Verzierung unter den jüngeren Anstrichen aus der Zeit des eklektischen Umbaus.  
 Abb. 12: Detail des Giebelaufsatzes mit Statuen, Uhrendachluke und einer Vase.  
 Abb. 13: Detail der Sgraffitobossage an der Südostfassade des Schlosses.  
 Abb. 14: Interieur des gewölbten Raumes in nördlichen Teil des Ostflügels, sekundär zur Schmiede hergerichtet.  
 Abb. 15: Interieur des gewölbten Raumes im Westflügel.  
 Abb. 16: Durchblick durch den Gang im Ostteil des Schlosses.  
 Abb. 17: Interieur des Hausflurs.  
 Abb. 18: Interieur des westlichen Armes des Gangs im Stockwerk mit dem Beilege-Portal.  
 Abb. 19: Detail des Beilege-Portals mit der Rahmentür.  
 Abb. 20: Details der Fensterbänder und des Eckbeschlags des barocken Fensters, sekundär in der jüngeren Trennwand im Erdgeschoss des Schlosses benutzt.  
 Abb. 21: Detail des Kapitels des Gußeisensäulchens des Balkons über dem Eingangsportale.

(Übersetzung J. Kroupová)