



Rehabilitace areálu zámku v Moravanech

Diplomní projekt LS 2014

Vedoucí práce: prof. Ing. arch. akad. arch. Václav Girsá, doc. Ing. Michael Rykl, Ph.D.

FA ČVUT | Ústav památkové péče | Ateliér Girsá

Martin Čtverák

ČESKÉ VYSOKÉ UČENÍ TECHNICKÉ V PRAZE**FAKULTA ARCHITEKTURY**

AUTOR, DIPLOMANT: Martin Čtverák
AR 2012/2013, LS

NÁZEV DIPLOMOVÉ PRÁCE:
(ČJ) REHABILITACE AREÁLU ZÁMKU V MORAVANECH (MODUL PAMÁTKOVÉ PÉČE)

(AJ) REHABILITATION OF THE CASTLE AREA MORAVANY

JAZYK PRÁCE: ČESKÝ

Vedoucí práce:	prof. Ing. arch. akad. arch. Václav Girsá	Ústav: 15114
Oponent práce:	doc. Ing. Michael Rykl, Ph.D.	
Klíčová slova (česká):	Zámek, hospodářský dvůr, Moravany, obnova, památková péče	
Anotace (česká):	Předmětem diplomové práce je obnova areálu zámku v Moravanech. Návrh se snaží citlivým způsobem oživit, doplnit a částečně rekonstruovat hodnotný komplex složený ze zámku, sýpky a hospodářských budov.	
Anotace (anglická):	The thesis aims at rehabilitation of the castle area Moravany. The project carefully revitalizes, adds and partial reconstructs this valuable area which consists of the castle, the granary and the farm buildings.	

Prohlášení autora

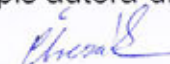
Prohlašuji, že jsem předloženou diplomovou práci vypracoval samostatně a že jsem uvedl veškeré použité informační zdroje v souladu s „Metodickým pokynem o etické přípravě vysokoškolských závěrečných prací.“

(Celý text metodického pokynu je na www.FA.studium/ke-stazeni)

V Praze dne

30.5.2014

podpis autora-diplomanta



Tento dokument je nedílnou a povinnou součástí diplomové práce / portfolia a CD.

České vysoké učení technické v Praze, Fakulta architektury

2/ ZADÁNÍ diplomové práce

Mgr. program navazující

jméno a příjmení:	Martin Čtverák
datum narození:	3.5.1989
akademický rok / semestr:	LS 2013/2014
ústav:	15114 Ústav památkové péče
vedoucí diplomové práce:	prof. Ing. Arch. Akad. Arch. Václav Girsra doc. Ing. Michael Rykl, PhD.

téma diplomové práce:

Rehabilitace areálu zámku v Moravanech

(modul památkové péče)

zadání diplomové práce:

1/ popis zadání projektu a očekávaného cíle řešení

Část SHP:

- a) Stavební vývoj areálu
 - Nastínit stavební historii jednotlivých budov areálu hospodářského dvora v Moravanech. Výstupem bude půdorysné schéma areálu s vyznačením stavebního vývoje. V zámku objasnit barokní dispozice a její proměnu se zřetelem na světelné poměry v interiéru ve střední partii půdorysu.
- b) Inventarizace
 - Ukázková inventarizace prvků charakterizující jednotlivá vývojová období objektů.

Návrhová část:

Předmětem diplomové práce je celková obnova areálu zámku Moravany u Ronova nad Doubravou. V rámci řešení bude navržena přestavba a úprava stávajících objektů s ohledem na jejich hodnotnou stavební historii, tak aby umožňovaly nové funkční využití.

Cílem návrhu bude také úprava dvora areálu a jeho návaznost na nejbližší okolí. Návrh bude vycházet z poznatků získávaných při inventarizačních pracích. Bude kladen důraz na zachování jak stavebních, tak inventárních památkových hodnot areálu. Značná pozornost bude věnována citlivému zapojení nových prvků a částí objektů do stavebně-historicky hodnotného prostředí zámeckého areálu a tím podpoření jeho kvality.

2/ Stavební program

Areál bude využíván jako víceúčelové zařízení, funkčně koncipované jako centrum turistického a kulturního ruchu pro danou oblast. Pro celoroční využití areálu budou navrženy bytové jednotky a provozy řemeslných dílen. Pro podporu turistického ruchu budou v areálu řešeny prostory pro chov hospodářských zvířat (agroturistika), přičemž bude zařízení doplněno o kapacity pro krátkodobé ubytování a stravování.

Stavební program zámku: vlastivědné místopisné muzeum

Stavební program východní hospodářské budovy: řemeslné dílny (4x), bytové jednotky (3x 3+kk, 1x 4+kk), turistické zázemí (infocentrum), zázemí pro provoz areálu

Stavební program západní hospodářské budovy: stravovací zařízení, společenské prostory pro krátkodobé ubytování, pokoje pro krátkodobé ubytování, stáje a zázemí pro chov hospodářských zvířat

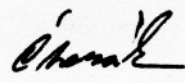
Stavební program objektu sýpky: galerie a výstavní prostory

3/ popis závěrečného výsledku, výstupy a měřítka zpracování


4/ seznam dalších dohodnutých částí projektu (model)

Plány urbanistických souvislostí (1:1000 - 1:5000), půdorysy, řezy, pohledy s vyznačením rozsahu úprav (1:100 – 1:200). Práce bude obsahovat celkové a dílčí vizualizace, fyzický model (1:200 – 1: 500) a průvodní zprávu ve standardním členění a rozsahu (zadání, orientační SHP, širší vztahy, stavební program, kapacity, provoz, architektonické a konstrukční řešení, technická infrastruktura, výsadba). Odevzdány budou všechny části diplomního projektu dle dané vyhlášky (2x portfolio A3 nebo čtvercového formátu v daném rozsahu, projekt na CD, prohlášení diplomanta, zadání, plachty A1 na výstavu diplomových prací).

Datum a podpis studenta

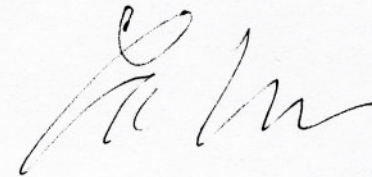
27. 2. 2014 

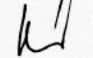
Datum a podpis vedoucího DP

27. 2. 14 

Datum a podpis děkana FA ČVUT

registrováno studijním oddělením dne



27. 2. 14


Průvodní zpráva

1. Identifikační údaje

- 1.1. Stavba: Rehabilitace areálu zámku v Moravanech u Ronova nad Doubravou
- 1.2. Katastrální území: Moravany u Ronova (666980)
- 1.3. Část obce: Moravany
- 1.4. Obec: Ronov nad Doubravou
- 1.5. Okres: Chrudim
- 1.6. Kraj: Pardubický
- 1.7. Projektant: Bc. Martin Čtverák
diplomová práce pod vedením prof. Ing. arch. akad. arch. Václava Girsy a doc. Ing. Michaela Rykla, Ph.D. (část SHP).

2. Základní charakteristika

2.1. Stručný popis lokality

Vesnice Moravany leží asi 5km jihovýchodně od Ronova nad Doubravou. Moravany na svém jižním konci skrývají rozsáhlý a velmi zajímavý hospodářský areál, jemuž vévodí malý barokní zámek. Sídlo má stavebně i společensky pestrou minulost. Baroknímu hospodářskému dvoru se zámkem předcházela středověká tvrz a před ní se zde nacházel s největší pravděpodobností ještě starší druh osídlení, jehož bližší forma nám není známa. Důkazem toho jsou četné nálezy pracovních nástrojů, keramiky i mincí. Za zmínku stojí i nedaleký vrch Hradec, na němž bylo hradiště Keltů a zřejmě i Slovanů. Územím procházelo několik důležitých stezek, nejznámější byla Libická cesta z Čech na Moravu.

2.2. Stručný popis stavby

Řešený areál se nachází v jižní části vesnice Moravany. Skládá se ze čtyř objektů uspořádaných kolem hospodářského dvora. Areál má výrazně obdélný půdorys v severojižním směru. V severní části leží barokní zámek čtvercového půdorysu, v jižní části je umístěná barokní sýpka. Východní i západní stranu uzavírá dvojice téměř obdélných hospodářských stavení. K hospodářskému dvoru náleží i okolní pozemky, louky, lesy a pole.

2.3. Stručná historie sídla

Počátky osídlení sahají daleko do minulosti. Archeologické nálezy přímo z návsi v Moravanech jsou datované až do 5. stol. n. l. Na polích v okolí se však našly o několik staletí starší nálezy. Lze tedy soudit že tato oblast byla přerušovaně osidlována už po dlouhá staletí. První písemné zmínky řekněme novodobého osídlení máme z počátku 14. století, kdy je připomínán Trojan jako vládce Moravan. Lze však předpokládat, že znovuosídlení proběhlo už o půl druhého století dříve v souvislosti se založením Vilémovského kláštera. Ten totiž rozšiřoval svůj vliv a moc zakládáním nových vesnic v okolí. V průběhu následujících staletí se střídaly rody, které v Moravanech sídlily. Jednalo se například o rod Žehušičtích z Nestajova, Trčků z Lipé, Gerštorfů z Gerštorfu nebo Robmhápů ze Suché. Gerštorf z Gerštorfu vystavěl v Moravanech tvrz, která je zmiňovaná při prodeji v roce 1589. Robmhápové prodali v roce 1741 Moravany a všechny vesnice k nim patřící rodu Carreto Milissimo. Ignác Carreto přestavěl hospodářský dvůr do honosné barokní podoby se zámkem. Po rodu Ca-

rreto přebírá Moravany v roce 1823 Nadace pro zchudlé šlechtice, která areál spravovala až do první pozemkové reformy, kdy jej koupil dr. Emanuel Sova. V druhé polovině 20. století v areálu sídlilo mimo jiné JZD, pošta, byty a kanceláře.

2.4. Stručný stavební vývoj areálu

Současnému hospodářskému dvoru předchází etapa středověké tvrze, která se však nedochovala. Tato tvrz nepochybně s vlastním hospodářským dvorem se patrně nacházela jihozápadně od dnešního zámku. Od roku 1649 se však tvrz nevyužívala a zpusťla. Stavební vývoj dnešního dvora začínal v polovině 18. stol. Po roce 1741 byl areál přestavěn na honosný barokní hospodářský dvůr v čele se zámkem. Z tohoto období pochází velká část zámku, sýpka a menší části zbývajících objektů. Další doložená stavební éra je až na počátku 20.stol. Roku 1903 byla postavena západní hospodářská budova. Zřejmě byla přestavěna z původní dřevěné kolny. Vznikly zde stáje a objekt správce. Po pozemkové reformě v roce 1925 zakoupil celý areál dr. Emanuel Sova, který nechal přestavět východní hospodářskou budovu a po požáru v roce 1928 také přestavěl zámek. V druhé polovině 20. století byla v areálu prováděna celá řada účelových úprav pro potřeby zde sídlícího JZD.

3. Zadání

3.1. Část SHP

a) Stavební vývoj areálu

Nastínit stavební historii jednotlivých budov areálu hospodářského dvora v Moravanech. Výstupem bude půdorysné schéma areálu s vyznačením stavebního vývoje. V zámku objasnit barokní dispozice a její proměnu se zřetelem na světelné poměry v interiéru ve střední partii půdorysu.

b) Inventarizace

Ukázková inventarizace prvků charakterizující jednotlivá vývojová období objektů.

3.2. Návrhová část

Předmětem diplomové práce je celková obnova areálu zámku Moravany u Ronova nad Doubravou. V rámci řešení bude navržena přestavba a oprava stávajících objektů s ohledem na jejich hodnotnou stavební historii, tak aby umožňovaly nové funkční využití.

Cílem návrhu bude také úprava dvora areálu a jeho návaznost na nejbližší okolí. Návrh bude vycházet z poznatků získávaných při inventarizačních pracích. Bude kladen důraz na zachování jak stavebních, tak inventárních památkových hodnot areálu. Značná pozornost bude věnována citlivému zapojení nových prvků a částí objektů do stavebně-historicky hodnotného prostředí zámeckého areálu a tím podpoření jeho kvality.

4. Stavební program

Areál je v návrhu přetvořen ve víceúčelové zařízení, funkčně koncipované jako centrum turistického a kulturního ruchu pro okolí. V zámku (objekt A) je navrženo místopisné muzeum. Ve východní hospodářské budově - objektu B jsou navrženy prostory pro chov hospodářských zvířat pro podporu agroturistiky. Návrh objektu B také obsahuje prostory pro krátkodobé ubytování s restaurací. Pro podporu celoročního provozu jsou do západní hospodářské budovy (objekt C) navrženy také prostory pro stále bydlení. Ve zbývajících prostorách objektu C je zřízeno zázemí pro potřeby obce, garáže, sklady krmiv, zeleniny a ovoce. V sýpce (objekt D) je navržena dvoupodlažní výstavní galerie.

5. Provozní řešení

5.1. Objekt A - Zámek

Objekt zámku je v návrhu upraven pro potřeby vlastivědného místopisného muzea. V přízemí bude část s historií sídla a okolí, bude také obsahovat archeologické nálezy, které jsou doposud v depozitáři v Čáslavi. Jedna místnost bude obsahovat rekonstrukci nálezové situace před domem č. p. 13 (nálezy topeniště a pracovních nástrojů). V dalším pokoji bude umístěn velký model terénu okolí s vyznačením všech nálezů a rekonstrukcí starších poloh sídel.

V patře bude prezentován vývoj zámku od barokních dispozic až do současnosti, včetně vybavení pokojů dle dochovanosti a v jednotlivých etapách vývoje.

5.2. Objekt B - „Staré stáje“

Dvě třetiny objektu B zabírá provoz krátkodobého ubytování - penzionu a kuchyně s restaurací. Kuchyně je umístěna v přízemí v severní části s návazností jak do dvora tak do zahrady vně areálu, kudy jsou řešeny veškeré zásobovací procesy, odvoz odpadu apod. Na kuchyni navazuje jídelna koncipovaná jako kombinace restaurace a jídelny pro ubytované s možností samoobslužných večeří snídaní. Ve střední patrové části je umístěn hlavní vstup do penzionu s recepcí a toaletami a s návazností na společenskou místnost a přednáškovou místnost. V této střední části se nachází dvoulůžkové pokoje s vlastním hygienickým zázemím. V půdních prostorách křídel jsou navrženy dvou a čtyřlůžkové pokoje se sdíleným hygienickým zázemím na chodbách. V jižním konci v přízemí je navržen drobný provoz chovu hospodářských zvířat včetně přípravy krmiva a zdravotnického boxu. V návaznosti na stáje je navrženo zázemí pro zaměstnance.

5.3. Objekt C - „Nové stáje“

Provoz objektu C lze dělit na tři části. První částí je provozní zázemí celého dvora zahrnující garáže zahradní techniky a uskladnění nářadí, sklad krmiva a sklad ovoce a zeleniny. Druhou částí je zázemí pro provoz zámku s toaletami pro návštěvníky, obchodem se suvenýry a prostory pro potřeby obce (malý sál, kanceláře). Třetí částí je provoz dílen a ateliérů v přízemí s návazností na stálé bydlení v patře.

5.4. Objekt D - Sýpka

Sýpka je provozně řešena jako sezónní výstavní galerie. Výstavní prostory jsou navrženy přes přízemí a patro, v suterénu je pak minimální hygienické zázemí.

5.5. Kapacity

5.5.1. Objekt A - Zámek

Zámek svou velikostí je určen pouze k malým skupinám návštěvníků. Záleží na organizačních schopnostech průvodce, ale počet návštěvníků v jedné skupině by neměl překročit 20 lidí.

5.5.2. Objekt B - „Staré stáje“

Restaurační zařízení pojme až 50 hostů. Penzion ubytuje 12 hostů ve dvoulůžkových pokojích s vlastním hygienickým zázemím a 36 hostů ve dvou a čtyřlůžkových pokojích se sdíleným hygienickým zázemím. Přednášková místnost pojme 32 posluchačů. Stáje jsou koncipované svou velikostí 130 m² především pro ukázkou chovu (agroturistika). Prostor k ustájení dostačuje pro 40 ovcí a koz. Objekt C má provozní rezervy na půdě nad střední patrovou částí a v podkroví nad stájemi.

5.5.3. Objekt C - „Nové stáje“

Ve střední části objektu C jsou umístěny čtyři byty 2+kk, tři byty 3+kk o velikosti 90m² s dílnou / ateliérem 75m² a jeden byt 4+kk o velikosti 135m² opět s dílnou / ateliérem. Společenský sál pojme 40 sedících návštěvníků.

5.5.4. Objekt D - Sýpky

Výstavní prostory zaujímají plochu 430 m².

6. Architektonické řešení

V celém návrhu byl kladem důraz na co největší zachování hodnotných konstrukcí a detailů. Tomu byl přizpůsoben přístup úprav a dostaveb stávajících objektů.

6.1. Objekt A - Zámek

Záměrem návrhu úprav zámku je vytvoření jemného a čistého architektonického objektu s respektem původnímu stavu. Proto je do zámku zasahováno minimálně. Štukové omítky a tvarosloví je doplněno a opraveno a sladěno s okolními prvky. V patře jsou navržena okna do líce, tak jak tomu bylo ještě na poč. 20. století, aby se podtrhla barokní podstata objektu. V interiéru jsou odstraněny všechny dělicí příčky a jsou obnoveny velkorysejší rozměry místností. Dodatečně probouraný vstup v západní fasádě je v návrhu zazděn a obnoveno okno. Tím se jasně vymezuje předzámčí před východní fasádu s návazností na formální barokní zahrádku, park a vstup do dvora.

6.2. Objekt B - „Staré stáje“

Prostory stájí budou členěny příčkami dle potřeb nových provozů s ohledem na pozice stájových kleneb, tak aby nikde příčka nekřížila klenbu jinde než v ose nosníků. Výjimku tvoří skleněná příčka v podélném směru která vytváří komunikační element v objektu. Pozice a velikost nových otvorů jsou voleny tak, aby odpovídaly modulu kleneb a stávajících otvorů. Nové otvory jsou umístěny také tak, aby umožňovaly rychlou komunikaci se dvorem a tím oživovaly atmosféru na dvoře. Ubytovací prostory v podkroví mohly být díky vysoké nadezdívce navrženy tak, aby obcházely plné vazby a překračovaly vazné trámy, aniž by se musela konstrukce krovu výrazněji upravovat.

6.3. Objekt C - „Nové stáje“

Principem návrhu obnovy tohoto objektu je vyzdvihnutí charakteru majestátních stodol, jejichž zbytky se zde ještě nacházejí. V severní části objektu C je navržena novostavba na místě nedávno zřícené budovy bývalé mléčnice. Tvarově odpovídá původní stavbě, otvory do dvora se však hlásí ke zmíněným stodolám. V jižní části je bývalý vepřín. Jeho fasády navrhuji přestavět obdobně jako novostavbu v severní části s tím rozdílem, že se využije stávajícího členění okenních otvorů pro vrata a pilíře nových „stodol“. Ve střední části je rozsáhlá stodola s volným prostorem až do krovu. Zde navrhuji vystavět několik montovaných difúzně otevřených dřevostaveb, které budou mít v přízemí dílny / ateliéry a v patře byt. Tyto dřevostavby jsou vestavěny dovnitř velké stodoly tak, aby se staticky nedotýkaly žádné konstrukce zdi a vyhýbaly se plným vazbám krovu. Současná stavba tedy bude sloužit pouze jako ochranná nezávislá slupka. Dílny budou mít dva vstupy, jeden vchod ze dvora a druhý vjezd bude na druhé straně objektu. Mezi částí se stodolami jsou umístěny dva patrové objekty, které jsou upraveny na bydlení. V přízemí je navýšena podlaha tak, aby parapet oken byl nad úrovní očí návštěvníků areálu.

6.4. Objekt D - Sýpka

V současné době je sýpka v dezolátním stavu. Tento stav je zde teprve od roku 2009, kdy sýpka vyhořela. Navrhují obnovit poničené části konstrukce s výjimkou střední části, kde bude ponechán prostor přes dvě patra. Sýpka je v návrhu pojata jako zcela volný výstavní prostor ponechaný v původních materiálech. Tento rustikální celek bude doplněn ocelovým schodištěm a zábradlím. Vzhledem k charakteru budovy okna nebudou zasklena, proto bude galerie využívána hlavně v letní sezóně. Na základě SHP se nabízí možnost obnovit malbu na severní fasádě sýpky tvořenou malovanými poli kolem oken.

6.5. Dvůr

Celý areál je velmi přísně osově symetrický. v návrhu dvora jsem se rozhodl respektovat pouze částečně a to rozčleněním ploch dle materiálu. Celý dvůr navrhují pokrýt mlatovým povrchem kromě dvou částí, kde bude travnatý povrch. První severněji umístěný čtverec trávy bude jakoby navazovat na formální barokní zahrádku u zámku. Druhý větší bude vytvářet drobný park proříznutý dvojicí cest. Osově souměrně je také umístěno jednoduché dřevné pódium, které by mohlo sloužit k venkovním inscenacím, letnímu kinu apod. Z toho důvodu je mezi pódium a sýpkou - galerií ponechán větší prostor. Ten by měl sloužit jak jako shromažďovací prostor tak jako kulturně společenské centrum dvora. Rozmístění dalších prvků, stromů, laviček atd. je však už volné, aby uvolnilo a rozbilo velký a neosobní prostor. Stromy navrhují na dvůr vsadit již vzrostlé, nabízí se možnost přesadit je z nejbližšího okolí, které k areálu patří. Vhodné by byly druhy, které budou tvořit příjemnou atmosféru návsí, náměstí či dvorku. Tomu by odpovídaly vzrostlé lípy na západní části přilehlých pozemků. Dále by vyhovovaly kaštiny nebo ořechy, které by dotvářely atmosféru pro venkovní část restaurace. Osvětlení dvora je řešeno pomocí nízkých sloupků, které jsou rozmístěny jak v pochozích částech tak travnatých plochách, aby osvětlovaly koruny vzrostlých stromů.

7. Stavebně technické řešení

7.1. Objekt A - Zámek

V objektu zámku se stavební úpravy týkají pouze drobných úprav jako obnov štukových výzdob a omítek, repasování a výměnu oken a dveří, výměnu střešní krytiny apod.

7.2. Objekt B - „Staré stáje“

V celé obytné části objektu B je nutno zhotovit novou větranou podlahu. Prostory stájí jsou na dvou místech přerušeny a klenby jsou vyjmuty a to z důvodu vložení nových schodišť. Z tohoto důvodu budou vystavěny kromě příček také dvě nové nosné stěny do kterých se budou klenby opírat. Úpravy v krovu nebudou vyžadovat žádné změny v konstrukci. Okenní otvory stájí jsou ponechány stávající (drobné repase) při vnitřní straně jsou však doplněny novými tepelně technicky vyhovujícími okny. V podkroví je počítáno s konstrukcí nových horizontálních vikýřů.

7.3. Objekt C - „Nové stáje“

Novostavba v severní části je navržena se stěnovým systémem a novodobým hambalkovým krovem. Vloženy boxy dřevostaveb budou umístěny tak, aby staticky nepůsobily na vnější současnou část stavby. S vnější stavbou budou spojeny jen v oblasti otvorů. V návrhu se počítá s novou konstrukcí podélného vikýře pro byty v podkroví.

7.4. Objekt D - Sýpka

Sýpka má poškozené dřevěné části konstrukce - stropy i krov, které budou třeba obnovit dle dochovaných částí s výjimkou části stropních trámů mezi přízemím a patrem. Omítky stěn budou vyžadovat stabilizaci a lokální opravy. V suterénu sýpky jsou navrženy kontejnery se zázemím (sklad, toalety), které budou založeny samostatně, budou staticky ne spojené s nosnou konstrukcí sýpky.

7.5. Technická infrastruktura

Ve všech objektech budou zavedeny nové rozvody elektřiny. V objektech B, C a D budou zavedeny rozvody kanalizace, vody a plynu. Objekt A nebude napojen na plyn, vodu ani kanalizaci, vzhledem k charakteru jeho využívání.

7.5.1. Vodovod

Areál využije stávajících vodovodních přípojek. V objektech s výjimkou objektu A budou zhotoveny nové rozvody vody.

7.5.2. Kanalizace

Areál bude připojen na čističku odpadních vod, jejíž výstavba bude zahájena v příštím roce.

7.5.3. Vytápění a ohřev teplé vody

Areál bude nově připojen na stávající plynovod v obci. Vytápění objektů a ohřev teplé vody bude vzhledem k odlišným provozům a charakteru ale i velké vzdálenosti jednotlivých objektů řešeno lokálně převážně pomocí kombinovaných plynových kotlů. Pro jejich umístění jsou navrženy technické místnosti.

7.5.4. Vzduchotechnika

Systémem vzduchotechniky budou vybaveny pouze provozy, které ji bezprostředně vyžadují. Těmi jsou restaurace s kuchyní a sklad ovoce a zeleniny. Klimatizační jednotky budou umístěny v technických místnostech nebo v rezervních prostorách na půdách.

Všechny objekty disponují prostorovými rezervami v podkroví, které je až na výjimky nevyužité.

8. Část SHP

8.1. Předchozí průzkumy

Doposud nebyl stavebně historický průzkum zhotoven. Pracovníky NPÚ byly vypracovány stručné evidenční listy. Proto jsem se zaměřil na pochopení vývoje areálu jako celku. Čemuž předcházelo studium historických souvislostí sídla a dané lokality.

8.2. Provedený průzkum

První částí bylo vytvoření vývoje areálu a jeho jednotlivých částí. Vycházel jsem jak z písemných pramenů, získaných z archivu tak z fotografií a několika dobových výkresů. Vzhledem k rozsáhlosti celého areálu jsem se ve druhé fázi zaměřil na evidenční popis jednotlivých objektů. Následně jsem vybral nejdůležitější prvky z jednotlivých částí a zhotovil pro ně ukázkovou inventarizaci (okenní výplně, fasády, brány...). Ve třetí části jsem se zaměřil na průzkum dispozic samotného zámku. Z písemných pramenů bylo zřejmé, že se v zámku nacházela kaple přes dvě podlaží,

po které však dnes v zámku na první pohled moc stop není. Pokusil jsem se tedy vytvořit rekonstrukci barokního stavu dispozic včetně umístění kaple s důrazem na její vytápění a osvětlení.

8.3. Závěry, zhodnocení a doporučení

Moravanský dvůr je nesmírně bohatý na kvalitní a zajímavé historické architektonické prvky. Areál by si nepochybně zasloužil podrobnější průzkum. Zvláště části, které jsou v havarijním stavu a hrozí, že zaniknou navždy. Zvláštní pozornost bych pak kladl na prozkoumání fasád sýpky a barokních štítů objektu C, jimž hrozí bezprostřední zničení a jsou nejstaršími a nejautentičtějšími prvky celého areálu.

9. Zdroje a prameny

- ČTVERÁK, Vladimír. Encyklopedie hradišť v Čechách. 1. vyd. Praha: Libri, 2003, 431 s. ISBN 80-727-7173-6.
- LUTOVSKÝ, Michal. Encyklopedie slovanské archeologie v Čechách, na Moravě a ve Slezsku. 1. vyd. Praha: Libri, 2001, 431 s. ISBN 80-727-7054-3.
- SEDLÁČEK, August. Místopisný slovník historický království českého. 2. vydání, Fotoreprint původního vyd. z r. 1909. Praha: Argo, 1998. ISBN 80-7203-099. Částečně dostupné z: <http://catalog.hathitrust.org/Record/004092971>
- SEDLÁČEK, August. Hrady, zámky a tvrze Království českého. Vyd. 3., v Argu 1. Ilustrace Karel Liebscher, Vojtěch Král z Dobré Vody. V Praze: Argo, 1997, 345 s., [26] s. obr. příloh. ISBN 80-720-3155-4.
- PALACKÝ, František. Popis království českého: čili podrobné poznamenání všech dosavadních krajů, panství, statků, měst, městeček a vesnic, někdejších hradů a tvrzí, též samot a zpustlých osad mnohých v zemi české, s udáním jejich popisu r. MDCCCXLIII vykonaného. Praha: J. G. Kalve, 1848, s. 213. ISBN není. Dostupné z: <http://uloz.to/xWjRUmY/palacky-frantisek-popis-kralovstvi-ceskeho-1848-pdf>
- KVĚT, Radan a Josef ŠMAJS. Duše krajiny: staré stezky v proměnách věků. Vyd. 1. Praha: Academia, 2003, 195 p. ISBN 80-200-1012-2.
- URBAN, Jan. Lichtenburkové: vzestupy a pády jednoho panského rodu. Vyd. 1. Praha: Nakladatelství Lidové noviny, c2003, 585 p. ISBN 80-710-6579-X.
- BIRNBAUMOVÁ, Alžběta. Soupis památek historických a uměleckých v politickém okrese Čáslavském. Praha: Archaeol. komise, 1929.
- DOSKOČIL, Karel. ARCHIV ZEMĚ ČESKÉ - PRAHA: BERNÍ RULA- POPIS ČECH R. 1654 II. díl. 1. vydání. Praha: Státní pedagogické nakladatelství, 1954. ISBN 301-02-67.
- PEŠTA, Jan. Encyklopedie českých vesnic: vesnické památkové rezervace, zóny a ostatní památkově hodnotná vesnická sídla v Čechách. Vyd. 1. Praha: Libri, 2003, 327 s. ISBN 80-727-7148-5.
- POCHE, Emanuel. Umělecké památky Čech 1: A - J. 1. vyd. Praha: Academia, 1977, 643 s.
- Pamětní kniha: obce Moravany. původní vydání. Moravany, 1880.
- Archivní mapy: Stabilní katastr. ČESKÝ ÚŘAD ZEMĚMĚŘICKÝ A KATASTRÁLNÍ. Český úřad zeměměřický a katastrální [online]. [cit. 2012-02-05]. Dostupné z: <http://archivnimapy.cuzk.cz/>
- LABORATOŘ GEOINFORMATIKY FAKULTA ŽIVOTNÍHO PROSTŘEDÍ UNIVERZITY J.E.PURKYNĚ. Oldmaps: Prezentace starých mapových děl z území Čech, Moravy a Slezska [online]. [cit. 2012-02-05]. Dostupné z: <http://oldmaps.geolab.cz/>
- Kontaminovaná místa: NIKM [online]. [cit. 2012-02-05]. Dostupné z: <http://kontaminace.cenia.cz>

- Český statistický úřad. Sčítání lidu, domů a bytů 2001 [online]. 2003-12-22, [cit. 2010-02-01]. Dostupné z: [http://www.pardubice.czso.cz/xediciplan.nsf/t/260036C36D/\\$File/531c01.xls](http://www.pardubice.czso.cz/xediciplan.nsf/t/260036C36D/$File/531c01.xls)
- Zámek Moravany u Ronova nad Doubravou. TOMÁŠ KLEMENT. ČRo Pardubice: Český rozhlas [online]. ČRo Pardubice, 19. července 2011 [cit. 2012-04-14]. Dostupné z: http://www.rozhlas.cz/pardubice/pamatky/_zprava/zamek-moravany-u-ronova-nad-doubravou--922704
- Český statistický úřad. Historický lexikon obcí České republiky 1869–2005. Příprava vydání Balcar, Vladimír; Havel, Radek; Křídlo, Josef; Pavlíková, Marie; Růžková, Jiřina; Šanda, Robert; Škrabal, Josef. Svazek 1. Praha : Český statistický úřad, 2006. (760 s.) ISBN 80-250-1311-1. S. 516-517.
- Kronika obce Kněžice, přepis z roku 1910, původní verze 1830, dostupné z: <http://www.kneziceuronova.cz/kronika.pdf>





Část SHP

Historické souvislosti

Nejstarší osídlení

Archeologických průzkumů v námi vybrané oblasti, neprobíhalo mnoho. Většina z nich byly prováděny amatérsky vzdělanou vrstvou místních obyvatel. Jednalo se především o drobné badatele, učitele na zdejších základních školách, a podobně. Tento zájem o znalost historie byl rozvíjen hlavně v průběhu 19. století a doznívá ještě počátkem století následujícího. Vzhledem k tomu, že bádání probíhalo v amatérské rovině, nedochovaly se nám do dnešních dnů žádné záznamy o průběhu.

Ačkoli z písemných pramenů je patrné, že byla v průběhu výkopů pořizována podrobná výkresová dokumentace, není jasné, kde byla uložena a zda ještě vůbec existuje. Nalezené předměty byly uloženy nejčastěji do depozitáře muzea v Čáslavi, v současné době ale nejsou dohledatelné. O tom, kde byly průzkumy přesně prováděny, se dnes můžeme také jen dohadovat. Jedinými zdroji informací v této oblasti jsou zaznamenané výpovědi očitých svědků, na jejichž přesnost a pravdivost se však nemůžeme zcela spoléhat. Pozdější odborné archeologické průzkumy byly prováděny od 60. let 20. století a jednalo se pouze o povrchové ohledání nejvýznamnější lokality tzv. Hradce. Hradec je místní název pro menší ostrožnu obtékající říčkou Doubravkou, která je od Spytic (místní vesnice) chráněna několika jasně znatelnými terénními valy.

Z archeologických nálezů je patrné, že lokalita byla osídlována nejen na Hradci, ale i v samotných Spyticích nebo Moravanech již v době neolitické (6. – 4. tisíciletí př. n. l.). Lze se domnívat, že Hradec hrál v průběhu dějin vždy významnou roli kvůli své strategické obranné pozici. Mohl sloužit jako určitý druh refugia v době útlaku pro obyvatele Spytic, které mohly být pravděpodobně významově jakýmsi předhradím Hradce. Dalším důležitým faktem je, že v těsné blízkosti Hradce procházeli již zmiňované důležité stezky „Stará silnice“ na Moravu (dle kroniky obce Kněžice) vedla přes Spytice a alternativní trasa Libické stezky (dle R. Květa) vedla přes Moravany. Tyto cesty mohly být z návrší Hradce velmi dobře monitorovány. Mohlo se tedy jednat o sídlo vojenské posádky hlídající dění na významných dopravních tepnách.

Nálezy neolitické plynule přechází v nálezy období eneolitu (konec 4. tisíciletí př. n. l.; 3. tisíciletí př. n. l.) a období laténské (od 5. stol. př. n. l. až do přelomu letopočtu). Proto se domnívám, že sídelní vývoj nebyl nikterak přerušeno. Pro zajímavost níže uvádím seznam nálezů (zdroj: Archeologický ústav AV ČR - archiv nálezových zpráv), z období neolitu, eneolitu a doby laténské.

Spytice: fragment břitové části kamenného sekeromlatu, kamenná motyka dvoj-břítá „plochá“, kamenná sekerka, 3 sekerky

Hradec: keramika, skleněné přesleny a bronz. knoflíky, na Libické cestě u Hrádku: neznámý počet řeckých mincí

Nálezy cizích mincí mohou být dokladem, že zmiňované stezky sloužily významně k pohybu kupců. Což nás opět vrací k myšlence považovat za jednu z významných funkcí Hradce obranu a monitorování těchto stezek.

V průběhu laténské období se na Hradci nacházelo hradiště.

Vilémovský klášter a osídlení Moravan

Velký zlom v celé krajině nastal po založení kláštera ve Vilémově roku 1120 (Podle Pulkavovy kroniky došlo k založení v roce 1121). Klášter byl založen z popudu Heřmana a Viléma, hrabat ze Sulzbachu. Jejich existence dokládá Kosmas k roku 1124. Je možné, že mohlo jít o členy z družiny kněžny Richenzy z Bergu, manželky českého knížete Vladislava I. Před založením kláštera byla v oblasti hrazená ves Vilémov, která byla založena jen o 2 roky dříve, tedy 1119.

Lidé z kláštera káceli okolní lesy a učili další osadníky obdělávat pole. Zakládali se nové osady, osadníci dostali část půdy pro svůj užitek, z čehož plynul klášteru zisk.

Obyvatelé byly platem a službou vázáni klášteru, a za to byli osvobozeni od některých zemských robot. O „znovuzaložení“ Moravan nám opět podává zprávy kronika Kněžic:

“V okolí povstaly též další osady: Mladotice, Moravany, Suchotlesky, Biskupice, (kteréž náležely ke Žlebům a byly svého času majetkem biskupa pražského). Není známo nikterak, kdy počaly tyto osady na bývalých sídlištích, ale objevují se ve 12. a 13. století již určitě. Také všechny ostatní vesnice tu stály. Některé ukazují ještě starší původ. (Běstvina, Chuchel.)”

Vilémovský klášter byl poničen po bitvě na Moravském poli, která byla svedena 26. srpna 1278. Český král Přemysl Otakar II. byl v bitvě poražen. Vojska římského krále Rudolfa I. Habsburského poté vyplenila mnoho českých vesnic, kostelů a klášterů. Tyto události měly tvrdý dopad i na Vilémovský klášter a okolní vesnice, které byly opakovaně rabovány.

Víme jistě, že v Moravanech roku 1318 vládl a hospodařil Trojan z Moravan, dále 1339 – 1348 (někdy se uvádí 1339-1361) Michal z Moravan. Následně již ves patřila k Vilémovu. Zmiňovaní Trojan a Michal z Moravan však nebyli držiteli vsi jako takové. Dle pozdější zpráv vesnice patřila pod opatství Vilémovské.

K Vilémovu patřily Moravany až do konce husitských válek. Husité benediktiny z Vilémova vyhnali na Moravu. Benediktíni našli útočisko mimo jiné v klášteře v Rajhradu. Poté klášter ve Vilémově připadl Janu Hertvíkovi z Rušinova.

Po skončení husitských válek dostal ves jako zástavu Chotuň z Nestajova (do roku 1430) pak Zdeněk z Nestajova, jeho přítomnost je zde doložena od roku 1430 do 1448. Zmiňovaného roku 1430 dostal Zdeněk Moravany za svůj díl od svého bratra Chotuně. Přítomnost Zdeňka z Nestajova je dále doložena roku 1440 na Čáslavském sjezdu. Dále je zmiňován „seděním“ na Moravanech také roku 1442. Roku 1448 koupil Chuchel a Moravany nepochybně prodal. Po roce 1448 získal ves rod Trčků z Lípy, kteří v té době měli v držení mnohá území v okolí. Zdeněk Trčka získal Moravany a připojil je k Pařížovu. Roku 1557 Moravany od Viléma Trčky z Lípy koupil spolu i s Pařížovem Josef Gerštorf z Gerštorfu (někdy psáno Gersdorf). Během prodeje je však uváděna jedna velmi zajímavá informace a to že prodávané Moravany mají kostelík. Josef Gerštorf z Gerštorfu ves 28. listopadu roku 1577 získal dědičně od Rudolfa II. Při výpise „dědictví od kláštera Vilémovského“ se udává: ves Pařížov, ves celou Moravany s dvorem poplužným a kostelem pustým, stráž Kozojedy za 1998 kop 42 grošů 3 ½ pen. českých.

Tady je tedy nutno si povšimnout, že je kostelík popisován už jako zpustlý. Je to také poslední zmínka o kostele v Moravanech.

Tvrz v Moravanech

Josef Gerštorf vystavěl ve vesnici tvrz, ale nevylučuje se, že zde již podobná opevněná stavba mohla stát dříve. Tvrz se poprvé připomíná, když ji Josef Gerštorf prodal roku 1589 tehdejšímu majiteli Lichnice Albrechtu Robmhápovi ze Suché. Prodal je za 3565 kop grošů českých. Při prodeji je popisováno zboží Moravanské: celá ves Moravany se sídlem a s dvorem v též vsi vyhořelým s poplužím, ves Pařížov s pěti mlýny, stráž Kozojedy s podacím nad Pařížovem a chalupou při něm, rolemi a lukami zádušními od starodávna k témuž záduší náležícími.

Po smrti Albrechta Robmhápa roku 1592 se Moravany dostaly dle jeho poslední vůle do doživotního držení jeho čtvrté manželky Anny Salavce z Lípy. Roku 1596 se ale syn Albrechta uvádí jako pán Moravan. Před rokem 1614 se o Moravany dělili synové Zikmundova bratra Jana - Albrecht starší Robmháp a Václav Robmháp. Už roku 1615 je ale od Albrechta Václav získal. Václav Robmháp je držel jistě ještě roku 1622 a 1624. Dne 10. července roku 1623 byl zproštěn obžaloby za rebelii a Moravany zůstaly v jeho držení. Robmhápům patřila tvrz až do roku 1628. Václav Robmháp musel po třicetileté válce roku 1628 uprchnout z náboženských důvodů jako nekato-

lík do zahraničí, přesněji do Saska. Roku 1631 je ještě připomínán v Žitavě. Celé okolí bylo zpuštěné švédskými vojsky.

Moravany pak získal Jan Rudolf Trčka z Lípy a po konfiskaci trčkovských statků roku 1636 Humbolt Ruggen. Dne 24. března roku 1649 byla tvrz prodána manželkou Humbolta Ruggena Antoinettou de Gall rozenou z Roy opět majiteli Lichnice Ferdinandovi Robmhápovi ze Suché, který sídlil v Třemošnici nebo na Lichnici. Tvrz po připojení k Lichnickému panství nebyla již využívána jako sídlo rodu, tak ztratila význam a zpustla.

Své nadřazené postavení v okolí si však Moravany udržely. Patřily k nim dokonce čtyři další vesnice. Když si roku 1700 dělili Robmháповé svůj rodový majetek, je již tvrz popisována jako celá zpustlá. Její cena byla odhadnuta na 100 míšenských kop. Moravany poté přebírá Jan Antonín Robmháp.

Zbytky tvrže zmizely při přestavbě moravanského dvora v polovině 18. století. Věříme, že v současných stavbách bychom při stavebně historickém průzkumu našli řadu druhotně použitých prvků, které pocházely právě z moravanské tvrže. Materiál rozpadající se tvrzi byl pro stavitele snadno dostupným zdrojem.

Polohu tvrže jsem pečlivě zkoumal i za pomoci LIDARových dat od ČUZK. Na rozdíl od Hradce, kde jsou valy a terénní zlomy dobře patrné, zde to tak jednoduché a průkazné není. Dle zapsaných pamětí by se měla tvrz nacházet západně od dnešního zámku. Patrně stála až za Moravanským potokem, který mohl být jistě součástí nějakého opevnění tvrže. Tvrz patrně stála v západní části areálu dvora, kde v druhé polovině 20. století fungovalo JZD Ronova nad Doubravou. V literatuře se píše, že viditelné stopy základů a obranných valů byly do poloviny 19. století dobře viditelné v podobě terénních vln a zlomů. K obrannému systému patřil i val a svah v západní části dvora včetně rybníku na jeho úpatí. V kronice obce Moravan se však uvádí, že na začátku druhé poloviny 20. století byla tato oblast upravena na pole. Lze tedy usuzovat, že dnes již nejsou žádné terénní stopy znatelné.

Zámek

Manželka Jana Antonína Robmhápa ze Suché Anna Františka, rozená z Frankenfeldu, prodala moravanský statek, tvořený tehdy už jen dvěma vesnicemi, Ignáci Václavu Carreto z Millesima. Tento původně italský šlechtický rod přišel do Čech v pobělohorském období a postupně skupoval panství kolem Golčova Jeníkova a v roce 1741 přikoupil i Moravany. Ignác Václav Carreto z Millesima započal ve 40. letech 18. století přestavbu moravanského dvora. Při této velkolepé barokní přestavbě byl v severní části celého areálu postaven jednopatrový zámek.

Ignác Václav Carreto byl patrně první a poslední, kdo používal Moravanský zámek jako své sídlo. Po jeho smrti roku 1746 převzala zámek jeho žena, vdova Marie Dorothea Carreto, rozená Vernierová. Před rokem 1776 získal statek Jan Josef Carreto z Millesima, syn Jana Václava Carreto, bratrance Ignácova. Ten již na zámku nesídlil a Moravany, tak jako i jeho další statky měly dle jeho poslední vůle připadnout nově vzniklé nadaci pro zchudlé šlechtice.

Jan Josef Carreto a jeho dědic a strýc Jan Jindřich Carreto z Millesima zemřeli krátce po sobě (1800 a 1801), tato událost vyústila ve spory mezi nadací pro zchudlé šlechtice a rodem Millesimů. Teprve po více než dvaceti letech roku 1823 bylo soudem v otázce vlastnictví Moravan rozhodnuto ve prospěch nadace. V zámku byly vybudovány byty pro úředníky lesní správy nadačních panství. Nadace vlastnila zámek až do konce první světové války.

Zámek měl čtvercový půdorys, všechny jeho stěny měly mělké dvouosé rizality, nad nimiž byly štíty mansardového patra. Za zmínku stojí nedochovaná zámecká kaple, která procházela přes dvě podlaží a byla chloubou zámku. Na fasádě byly jako členící prvky bosáže a zmíněné pilastry, okolo oken byly vytvořeny šambrány.

Sídlo ve 20. století

Po první pozemkové reformě roku 1925, byl z moravanského dvora vytvořen zbytkový velkostatek. Celé panství se zámkem tehdy koupil doktor Sova.

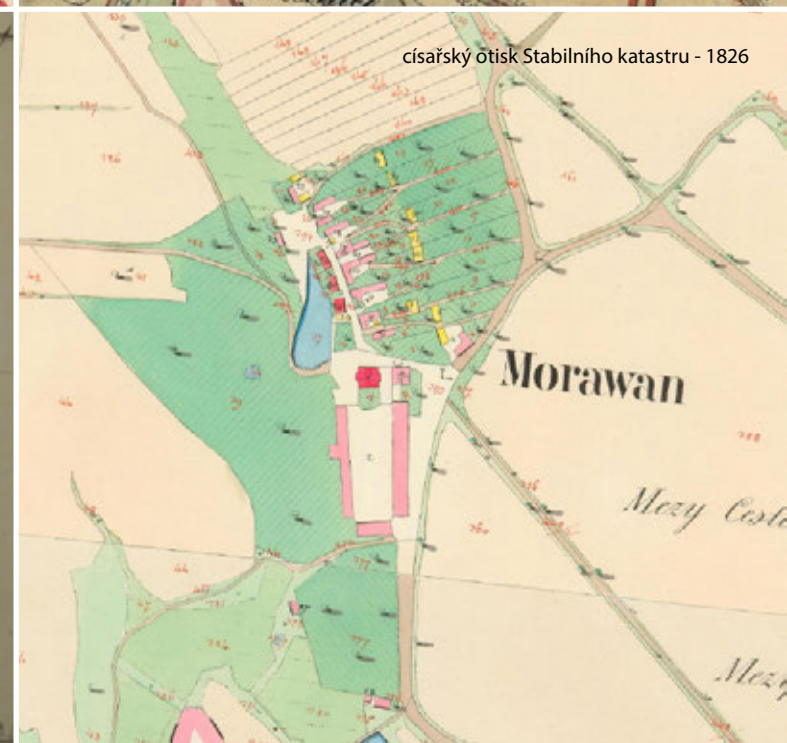
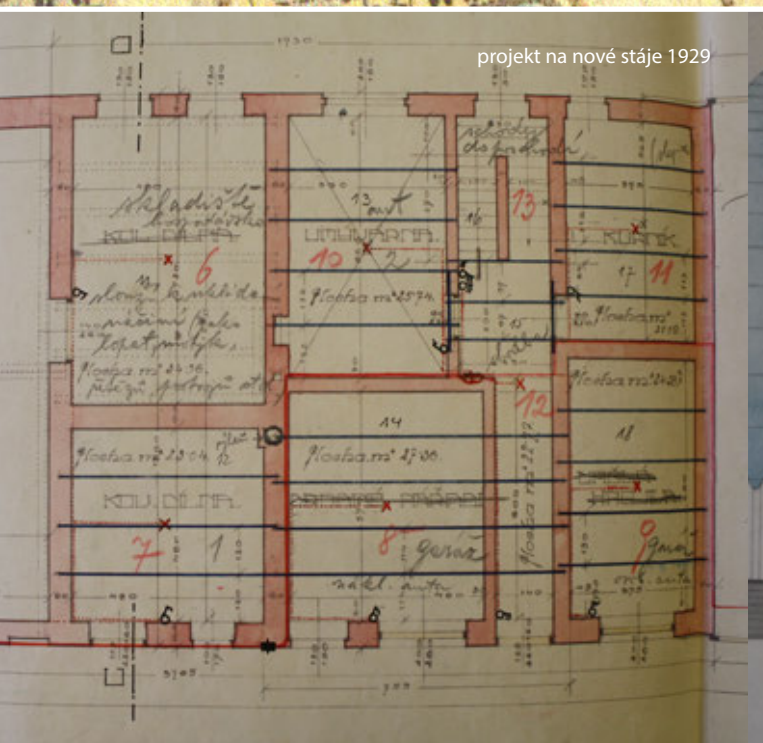
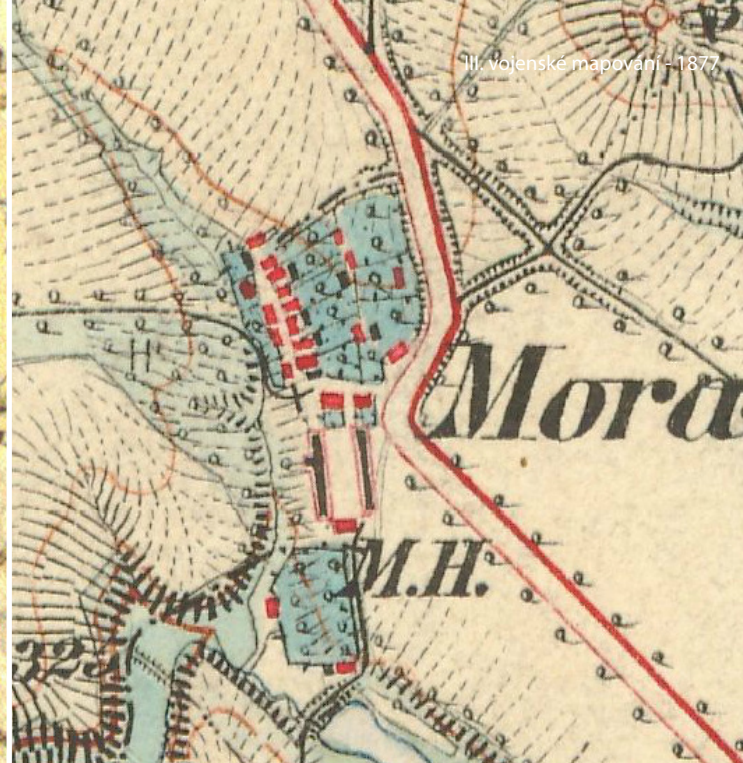
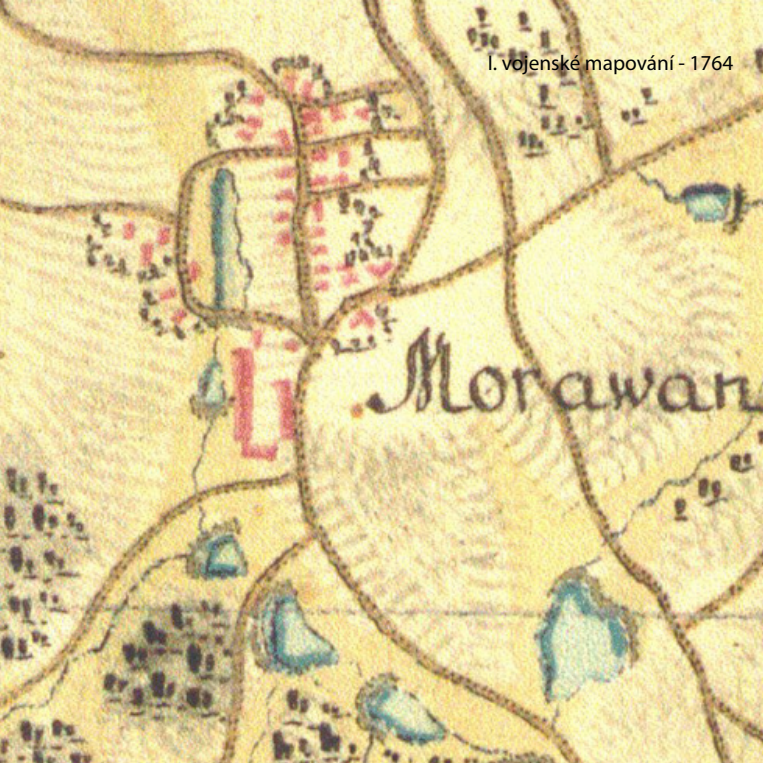
V roce 1928 také vypukl požár v druhém podlaží, který si vyžádal přestavbu tohoto podlaží i s krovem. Při té příležitosti byl interiér přestavěn v moderním stylu poč. 20. století. Odstraněna byla i dvoupodlažní kaple. Také krov nese známky moderních tesařských konstrukcí. Nezměněna nezůstala ani fasáda, která byla očištěna o dva barokní štíty. Na severovýchodním průčelí přibyl půlkruhový balkón. V této podobě zůstal zámek až do současnosti.

V první polovině 20. století zažívá vesnice velký nárůst obyvatel i výstavbu nových domů při silnici na Knežice.

Roku 1948 byl zámek znárodněn. Doktor Sova emigroval do zahraničí. Hospodářské budovy obsadilo JZD a na zámku se střídaly různé instituce a nájemníci. V části zámku byly vytvořeny byty, část zůstala prázdná. V hospodářských budovách byly zřízeny také byty, část komplexu sloužila například jako kaple nebo zde byla i kovárna.

Po roce 1989 bylo už poměrně zchátralé panství navráceno sestrám Aleně Mudroch a Miladě Gautschi, vnučkám původního majitele Dr. Sovy. Od té doby byl celý areál opuštěn, občasně byl využíván pro zemědělské potřeby, skladování nebo skládku. V samotném zámku byl zřízen také obecní byt nebo pošta.

V polovině roku 2006 koupila zámek, hospodářské budovy a polnosti k nim náležící firma Farm Moravany. Přestože je dnes zámek v dezolátním stavu je stále tím pravým geniem loci obce.



sýpka - 1995



pohled na odpočívadlo v zámecké zahradce - 1963



před rokem 1928, před požárem, starší fáze stavby



pohled přes rybník na zámek - 1995



jižní štít východní hosp. budovy s barokní bránou - 1928



pohled ze dvora na zámek - 1995



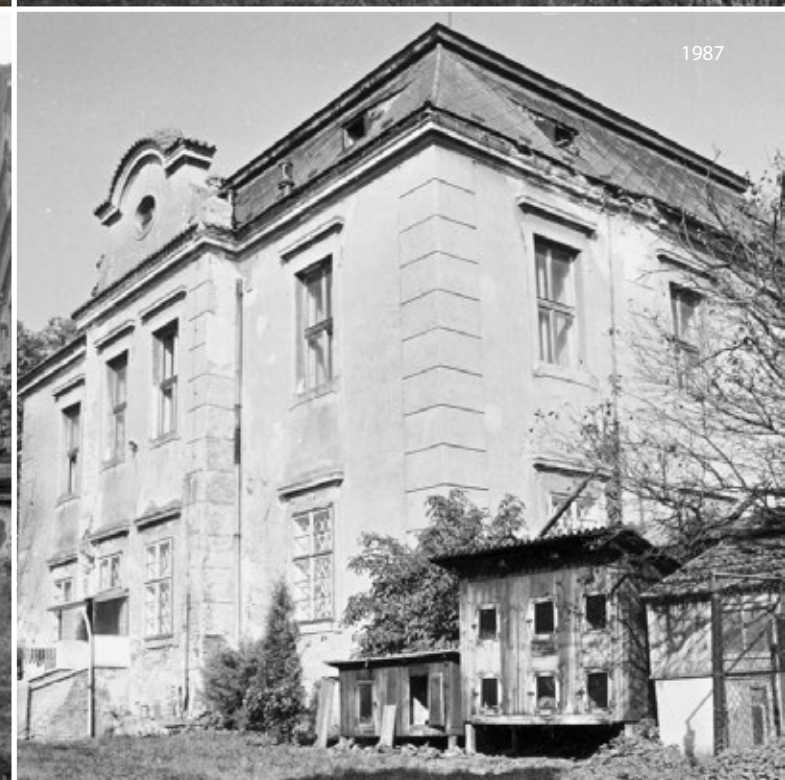
vstup do zámku, rub hlavní brány - 1963



hlavní brána - 1987



1987





2013



pohled ze dvora na zámek - 2013



pohled z parku na zámek - 2013



střední patrová část objektu B - 2013



severní konec objektu B - 2013



zřícený krov sypky - 2013



jižní štít objektu C - 2013



objekt C - 2013



zřícená severní část objektu C - 2014

Časová osa

stavebně-historických, dějinných
a majetkových událostí

vnější dějinné události

majetkové změny

zajímavé informace

stavebně historické události



0 10 20 40 60m

M 1:1000



Stavební vývoj

barevné vyhodnocení areálu



pozdně barokní etapa
po roce 1740



období historismu
dostavěno 1903



20. a 30. léta 20. století
požár 1928, výstavba 1929, 1930
Ing. Mareš, Golčův Jeníkov



novodobé zásahy
především 50. a 60. léta 20. století

Vybrané prvky

výběr prvků k inventarizaci a popisu
a jejich umístění v areálu

B1

hlavní brána

B2

branka do zámeckého parku

B3

branka do zámecké zahrádky

Z1

odpočívadlo v zámecké zahrádce

Z2

pilíř brány do dvora

O1

okno v přízemí zámku

O2

okno v patře zámku

O3

okno stájí

O4

okno sýpky

F1

jižní fasáda východní hosp. budovy

F2

severní fasáda východní hosp. budovy

F3

branka do zámecké zahrádky

Popis objektů

pojmenování a využití objektů a jejich částí

1

zámek

patrová obytná stavba, 15 obytných pokojů

2

garáž, sklípek

ještě v roce 1928 zde stála myslivna

3

zámecká okrasná zahrádka

4

park

5

stáje

severní část od roku 1930 sloužila jako byty

6

budova správce

patrová obytná budova

7

stáje

8

sýpka

patrová budova

9

vepřín

10

12

obytná budova pro dělnictvo
patrová budova

11

garáž

13

garáž

dříve sklady, lednice, mléčnice, kolna

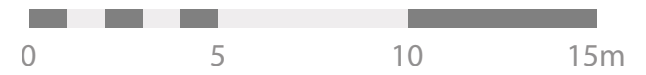
14

silážní jáma

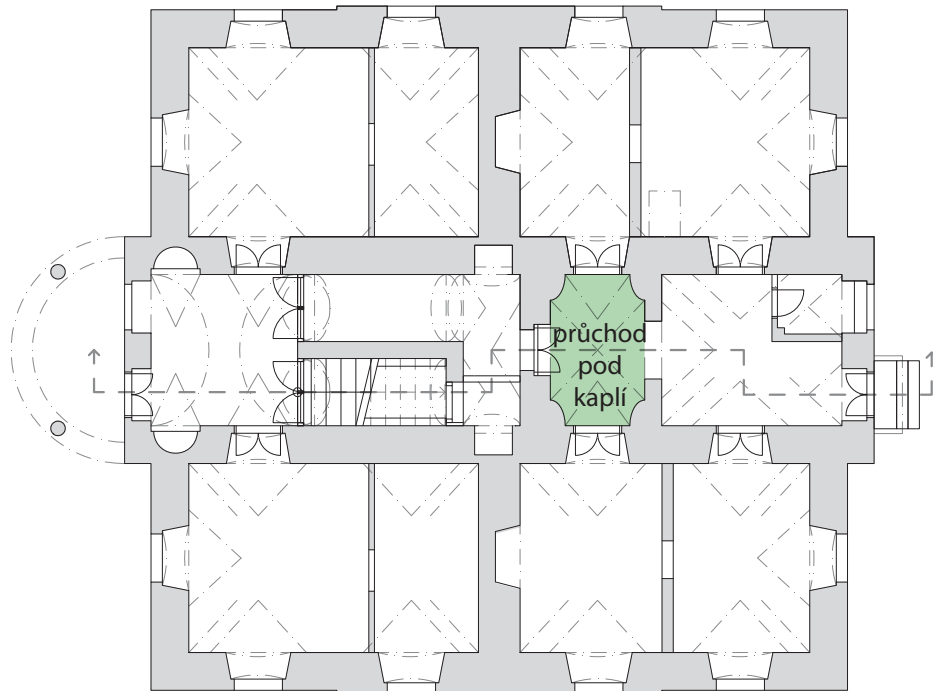
15

sklad hnojiv
zříceno

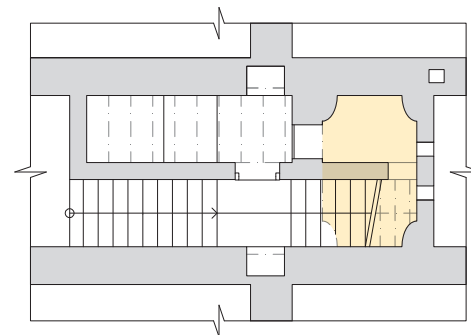
M 1:200



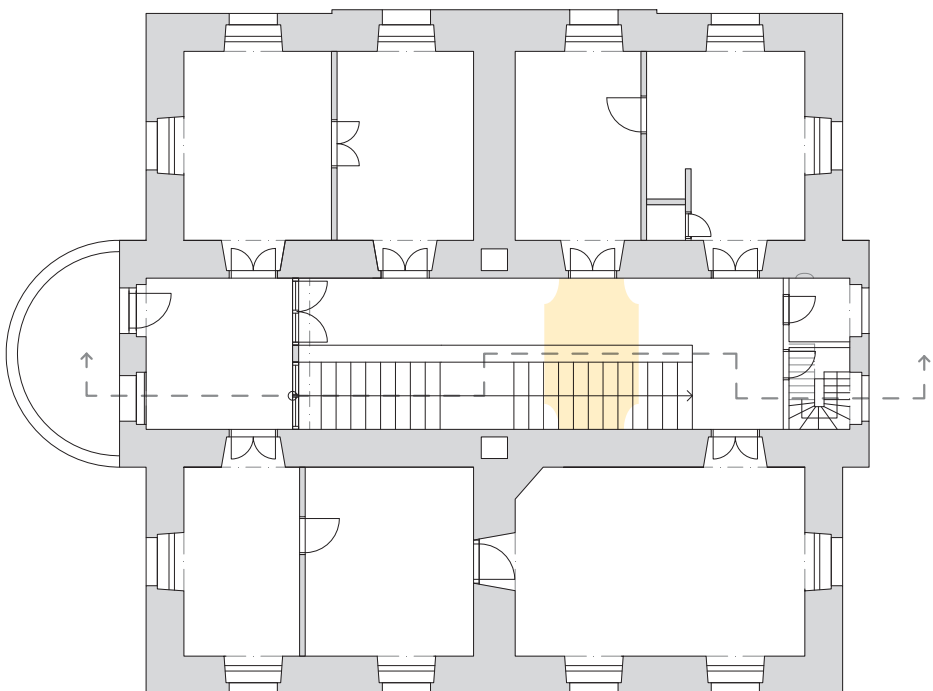
Půdorys přízemí - současný stav



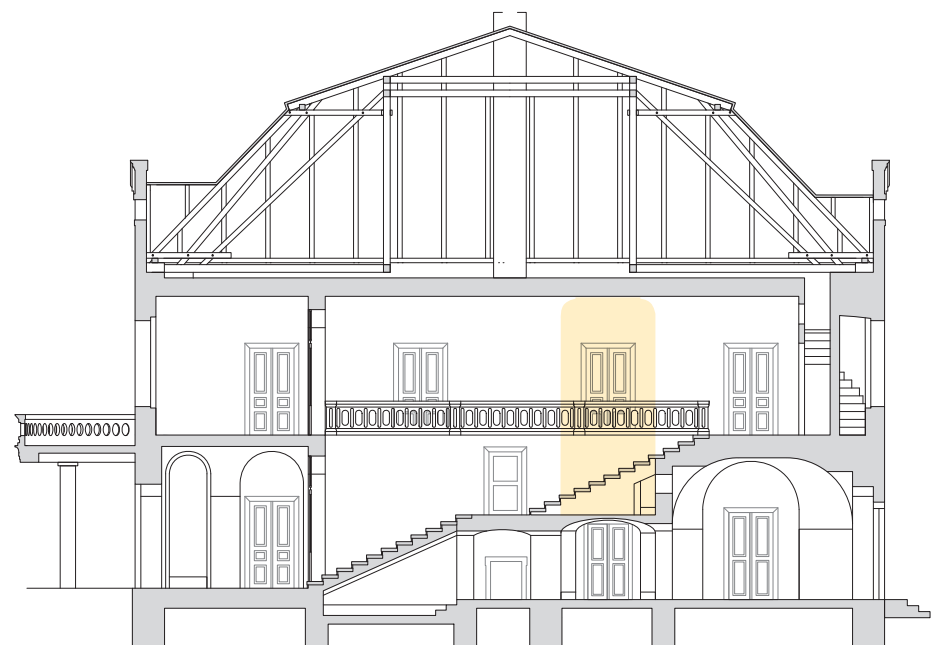
Mezipatro - současný stav



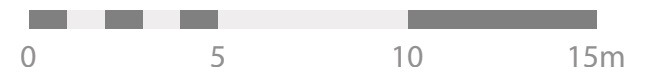
Patro - současný stav



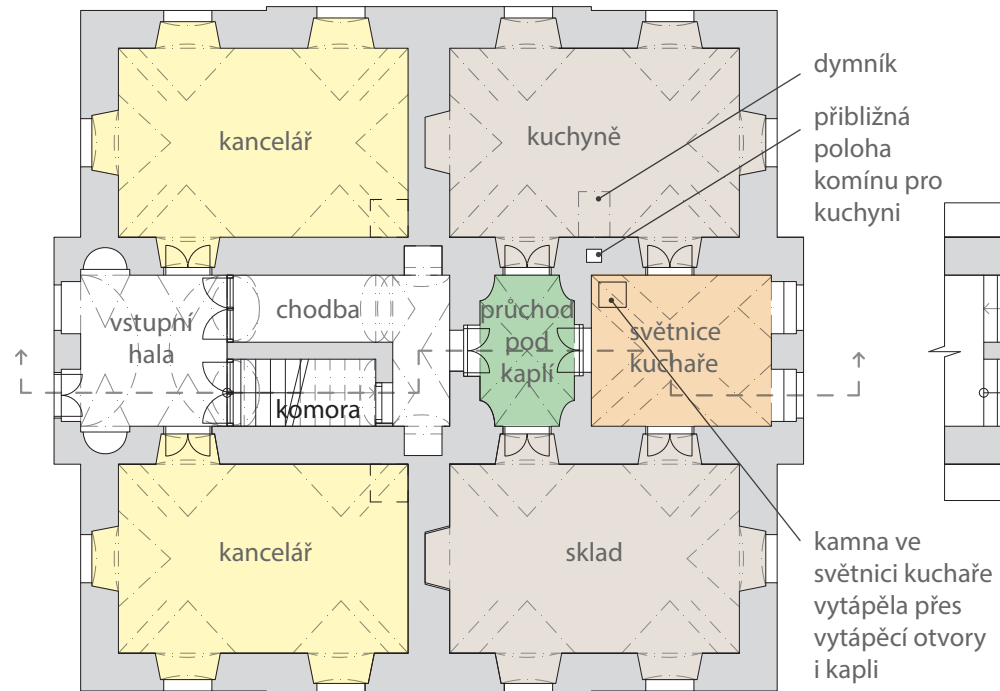
Schématický řez - současný stav



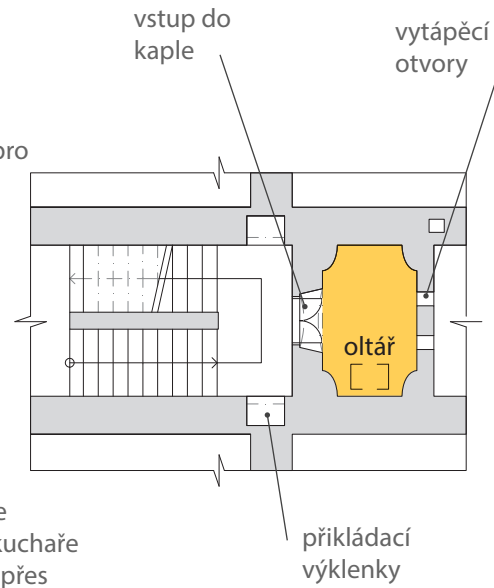
M 1:200



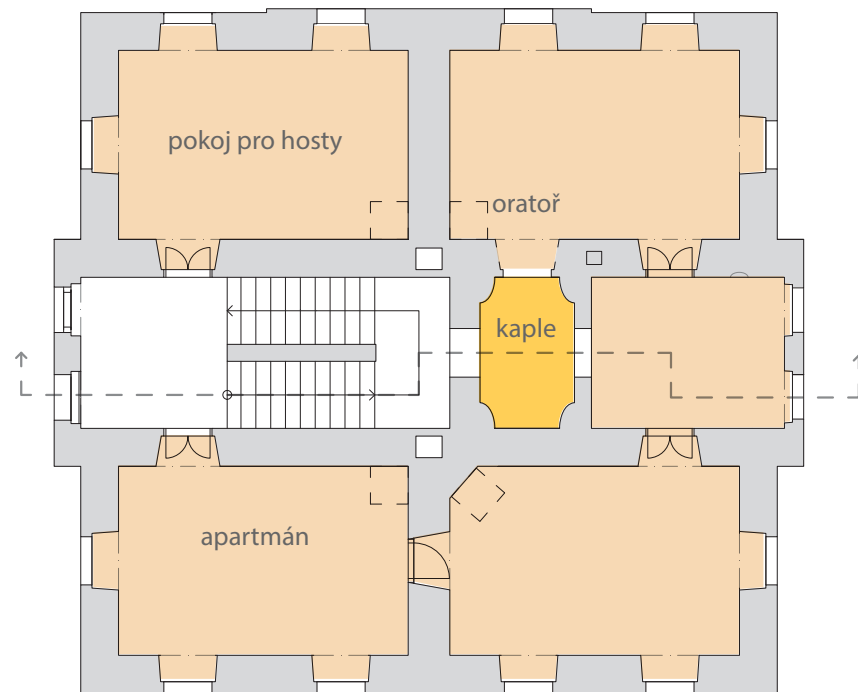
Půdorys přízemí - stav pol. 18. stol.



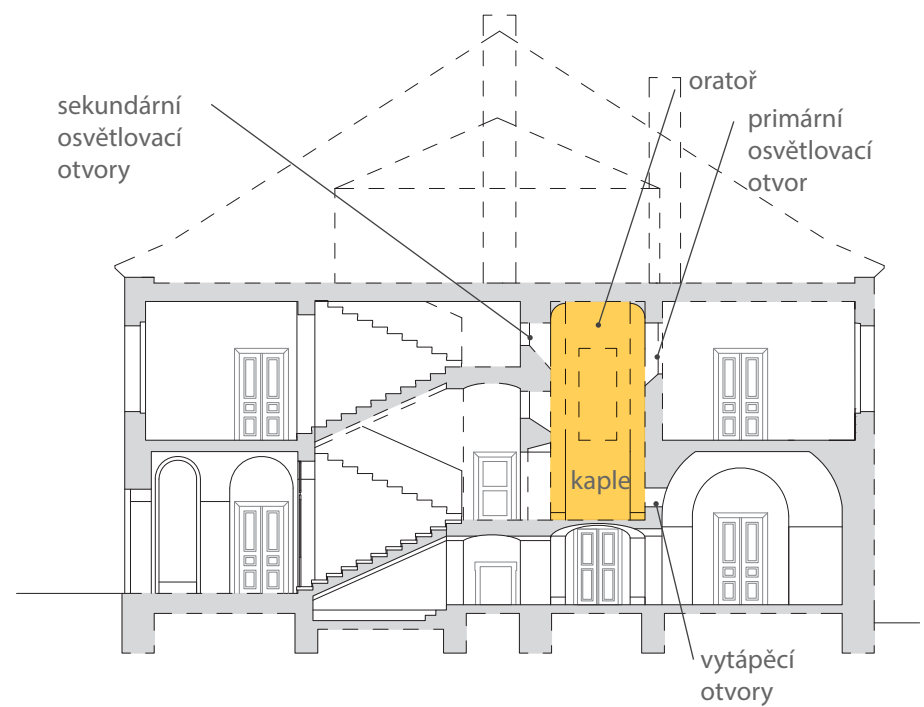
Mezipatro



Patro - stav pol. 18. stol.



Schématický řez - stav pol. 18. stol.





klenby v přízemí



vytápěcí otvory



průchod pod bývalou kaplí



příkládací portálek



průhled skrz vytápěcí otvor



komora s vytápěcími otvory - prostor bývalé kaple



hala v patře se schodištěm

Současná dispozice zámku

Zámek má osově symetrický čtvercový půdorys. V přízemí čtyři místnosti, dvě vstupní haly, chodbu a schodiště. V patře jsou opět čtyři pokoje s halou a balkonem. Zámek není podsklepen, je zastřešen mansardovým krovem.

Barokní dispozice zámku

Dle stavebních stop lze barokní dispozice rekonstruovat následovně. Přízemí bylo využíváno jako zázemí, byly zde dvě kanceláře, kuchyně, sklad a světnice kuchaře. Polohu světnice kuchaře prozradily vytápěcí otvory do kaple. V patře byl samostatný pokoj pro hosty a pokoje pána, resp. paní - vdovy po Ignáci Carreto Millesimo Marie Doroty Carreto. Proto byla dispozice upravena (nebo už vystavěna) jako prostory jednoho apartmánu. Na půdě v prostoru krovu byly dva větší nebo čtyři menší pokoje pro služebnictvo.

Vytápění zámku

Obytné pokoje byly vytápěny kamny, zplodiny ústily do dvojice hlavních komínů, které byly umístěny symetricky ve střední partii zámku při schodišti. Obsluha kamen se prováděla z mezi-podesty schodiště a přízemí. Za malými portálky jsou úzké schůdky v tloušťce zdiva, které vedly ke kamnům. Dnes částečně přestavěno prvorepublikovým teplovzdušným vytápěcím tělesem. Černá kuchyně měla vlastní komín, který je dodnes patrný na půdě. Do něho patrně ústily i kamínka ze světnice kuchaře.

Kaple a schodiště

Zámek se od 18. století nejvíce proměnil ve své střední partii tedy v oblasti schodiště a kaple. Největší dispoziční změny nastaly v roce 1920, kdy byla zrušena kaple a změněn tvar schodiště. Pod kaplí je komunikační průchod, který se dochoval dodnes, díky němu lze přesně stanovit půdorysnou polohu kaple. Nové rovné schodiště protíná prostor bývalé kaple. Zbytky kaple tedy můžeme najít částečně pod současným schodištěm a pod nově vzniklou chodbou v patře.

Oratoř a oltář

Do kaple se vstupovalo z mezipodesty (tedy z východu). Vzhledem k pravděpodobné pozici oratoře při jižní stěně musel být oltář u severní stěny.

Vytápění kaple

Vytápění kaple bylo řešeno důmyslným ale jednoduchým teplovzdušným systémem. U stropu světnice kuchaře byly dva oválné otvory, jejichž umístění odpovídalo úrovni asi 30 cm nad podlahou kaple. Teplý vzduch ze světnice tedy proudil vzhůru a přirozeně vytápěl kapli. Otvory nenesou žádné známky osazení okna nebo jiných výplní.

Osvětlení kaple

Vzhledem ke středovému umístění kaple v rámci půdorysu se nabízí otázka jejího osvětlení. Je zřejmé, že světlo se do kaple muselo dostávat druhotně přes některou z místností. V severní stěně není žádný otvor ani výklenek, v jižní byla pravděpodobně oratoř. Pro osvětlení kaple zbývají tedy východní a západní. Východní stěna obsahovala vstup do kaple, vzdálenost k nejbližšímu oknu však je příliš velká. Proto zde uvažují spíše sekundární osvětlovací otvory. Hlavní osvětlovací otvor/okno tedy zbývá na stěnu západní. Nelze však vyloučit možnost přisvětlení shora - lucernou. Krov však vyhořel, kaple byla zcela zničena a na jediné fotografii není tato oblast vidět. Proto tuto domněnku nemůžeme potvrdit ani vyvrátit.

ZÁMEK MORAVANY u Ronova nad Doubravou

INVENTARIZAČNÍ KARTA

katastrální území (číslo k.ú.)
Moravany u Ronova (666980)

část obce
Moravany

obec
Ronov nad Doubravou

okres
Chrudim

kraj
Pardubický

Označení	B2, B3	Umístění	východní část okolí zámku
Rozměry	3200x4500x1000	Počet	2
Popis	Dvojice menších branek odděluje prostor průjezdu do dvora od zahrádky zámku a parčíku. Brány jsou téměř identické. Jsou zděné (smíšené zdivo) a osově symetrické. Brána je dělena na dvě části. Spodní část má z lícové strany rovné zaklenutí dveřního otvoru. Po stranách jsou jemné pilastry. U země je dnes už málo čitelný rozšířený sokl. Horní a spodní část odděluje profilovaná římsa. Horní část je uskočená a je tvořena užším štítem. Štít je po stranách segmentově prohnutý dovnitř a nahoře taktéž segmentově prohnutý vzhůru. Vrchní část štítu zakončena opět římsou. Plocha štítu tvořena jemně vpadlým polem. Na bráně mezi zámeckou zahrádkou a průjezdem (B3) je na vrcholu štítu umístěn kamenný prvek - šišťice. Předpokládám, že i druhá brána byla obdobně zdobena. Také lze předpokládat, že nad pilastry v úrovni štítu, byly podobné kamenné prvky. Na žádné fotografii se však tato skutečnost nedochovala. Průzkum na místě to nepotvrdil ani nevyvrátil kvůli míře poškození bran. Rubová strana zaklenuta segmentově se šikmými špaletami. Lze předpokládat že brány byly osazeny dřevěnými vraty, stejně jako hlavní brána. Točnice ani jiné podobné prvky se však nedochovaly.		
Datace	barokní etapa areálu tj. krátce po 1741		



B2 lícová strana

B3 rubová strana

ZÁMEK MORAVANY u Ronova nad Doubravou

INVENTARIZAČNÍ KARTA

katastrální území (číslo k.ú.)
Moravany u Ronova (666980)

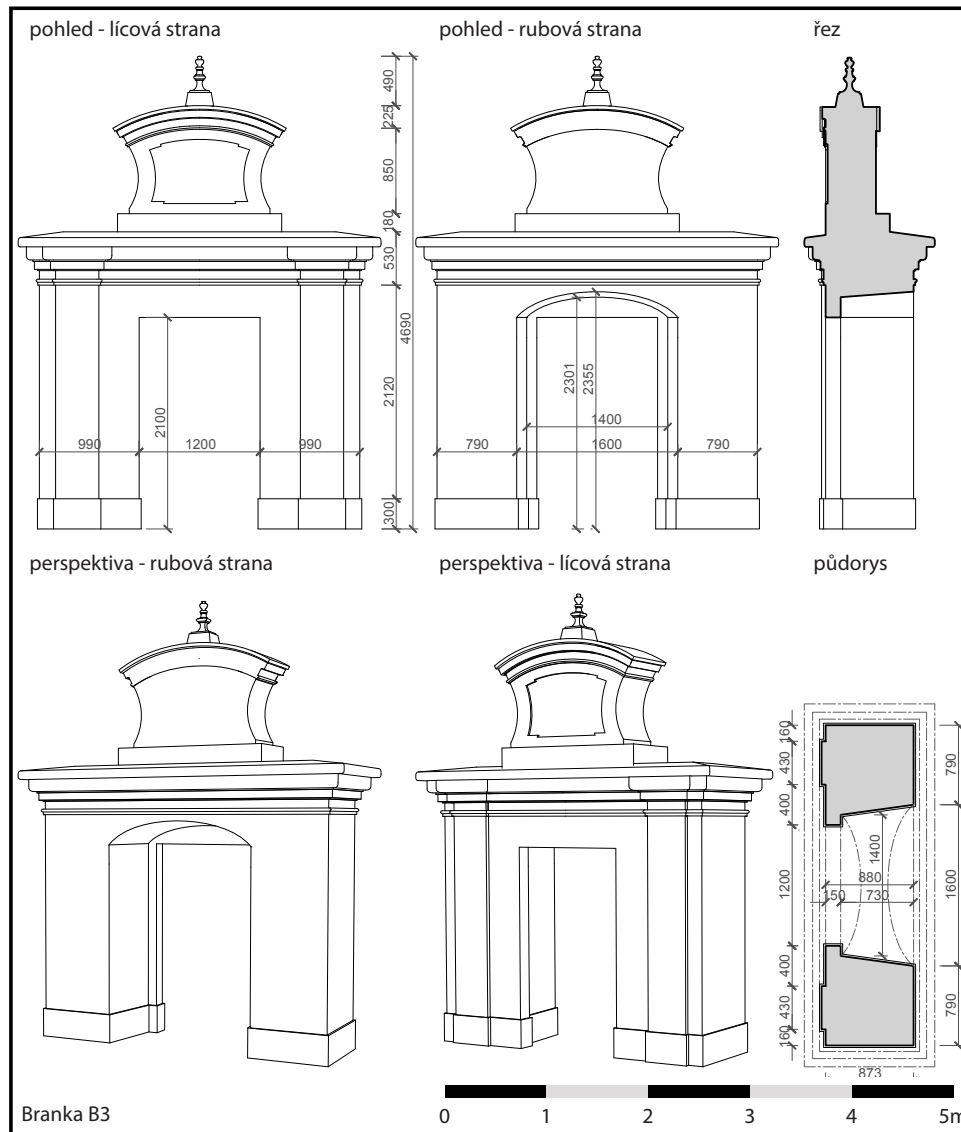
část obce
Moravany

obec
Ronov nad Doubravou

okres
Chrudim

kraj
Pardubický

Označení	B2, B3	Umístění	východní část okolí zámku
Rozměry	3200x4500x1000	Počet	2



Branka B3

0 1 2 3 4 5m

ZÁMEK MORAVANY u Ronova nad Doubravou

INVENTARIZAČNÍ KARTA

katastrální území (číslo k.ú.)
Moravany u Ronova (666980)

část obce
Moravany

obec
Ronov nad Doubravou

okres
Chrudim

kraj
Pardubický

Označení	B1	Umístění	severovýchodně od zámku
Rozměry	7000 x 7000 x 1000	Počet	1
Popis	<p>Hlavní brána umístěna v těsné blízkosti zámku. Jedná se o zděnou kulisovou bránu. Brána je osově souměrná. Vjezd je půlkruhově zaklenut, lemovaný bohatou šambránou s lištou, v jejímž vrcholu je dvojice volut umístěných proti sobě.</p> <p>V místě náběhu oblouku záklenku je brána rozdělena římsou. Část pod římsou je tvořena pásovou rustikou. Část nad římsou je tvořena velkým vykrajovaným štítem lemovaným páskami a jemně rozdělen na třetiny. Střední třetina je na vrcholu zakončena profilovanou římsou, jejíž boční části jsou rovné, střední část vypjatá půlkruhově vzhůru, uprostřed zakončena dvěma volutami proti sobě. Na křídlech jsou zbývající dvě třetiny s prohnutými profilovanými římsami ukončeny volutou v horní části a druhou volutou ve spodní. Římsy jsou kryty prejzy. Po nedávné (2013) údržbě úžlabí mezi římsami vystláno měděným plechem. Na rubu brány výklenek vjezdu se šikmými špaletami a segmentovým záklenkem, nad ním zvlněný úskok krytý prejzy, štít tenčí, uprostřed zesílený pilířkem. Ve vjezdu plechová dvoukřídlá vrata s nástavcem převážně z volutové stačených prvků, doplněnou kovanými listy. Původně (částečně na fotografii z roku 1920) vrata dřevěná, spodní část plně kryta prkny, horní částečně průhledná, točnicové zavěšení vrat.</p>		
Datace	barokní etapa areálu tj. po 1741, plechová vrata novobaroko 20. léta 20. stol.		



ZÁMEK MORAVANY u Ronova nad Doubravou

INVENTARIZAČNÍ KARTA

katastrální území (číslo k.ú.)
Moravany u Ronova (666980)

část obce
Moravany

obec
Ronov nad Doubravou

okres
Chrudim

kraj
Pardubický

Označení	O1, O2	Umístění	přízemí a patro zámku
Rozměry	2200 x 1250 mm	Počet	13 ks v přízemí, 14 ks v patře
Popis	<p>Okna v přízemí jsou v hladkých šambránách, v horní části vytažených v nízky po stranách vykrajovaný vlys ukončený přímou profilovanou nadokenní římsou. Okna jsou dvojíta dovnitř a ven otevíravá. Vnější okna jsou umístěna v líci fasády. Vnější křídla mají jednodušší profilaci a jsou na mladších prostých závěsech bez zdobení s klikami typu Elegant. Na jižní straně vnější křídla zcela chybí. V severní stěně bylo přistoupeno k výměně i vnitřních křídél. Na starších křídlech kování chybí. Všechna okna v přízemí jsou desetibulková se silnějším poutcem pod druhou pětinou. Okna v přízemí jsou vybavena meziokenní mříží ze svislých vlnovitých prvků, spojovaných objímkami.</p> <p>V patře byla okna vyměněna ve 20. letech 20. stol. při přestavbě zámku. Namísto oken stejných jako jsou v přízemí (dle fotografie) byla osazena modernější dvojíta okna čtyřbulková s poutcem v polovině, s okenicemi pouze dovnitř otevíravými. Okno bylo posunuto za líc, což si vyžádalo úpravu vnější šambrány, jejíž vnitřní rohy byly zakulaceny.</p>		
Datace	přízemí: rámy a starší okenice zřejmě z 2. pol. 18. stol, mladší okenice pol. 19. stol, patro: přestavba 1923 nebo úpravy po požáru 1929		



ZÁMEK MORAVANY u Ronova nad Doubravou

INVENTARIZAČNÍ KARTA

katastrální území (číslo k.ú.)
Moravany u Ronova (666980)

část obce
Moravany

obec
Ronov nad Doubravou

okres
Chrudim

kraj
Pardubický

Označení	O3	Umístění	barokní sýpka, přízemí, patro
Rozměry	1200x450x140	Počet	33
Popis	Dobře zachovalá okna jsou umístěna v přízemí a patře barokní sýpky na jižní straně areálu. Okna jsou tvořena masivní dřevěnou (dubovou) trámkovou zárubní, která je umístěna v líci fasády. Okno je vyplněno mříží, která je tvořena vždy čtveřicí svisle orientovaných kovaných příčlů s roztřepenými hranami. Na rubové straně jsou mírně šikmé špalety a také šikmý parapet. Nad oknem jsou jako překlady použity mohutné až 12 cm tlusté fošny -vždy dvě vedle sebe na celou tloušťku zdi. Okna jsou v celé sýpce v dobrém stavu včetně kovaných mříží.		
Datace	barokní etapa areálu tj. po 1741		



ZÁMEK MORAVANY u Ronova nad Doubravou

INVENTARIZAČNÍ KARTA

katastrální území (číslo k.ú.)
Moravany u Ronova (666980)

část obce
Moravany

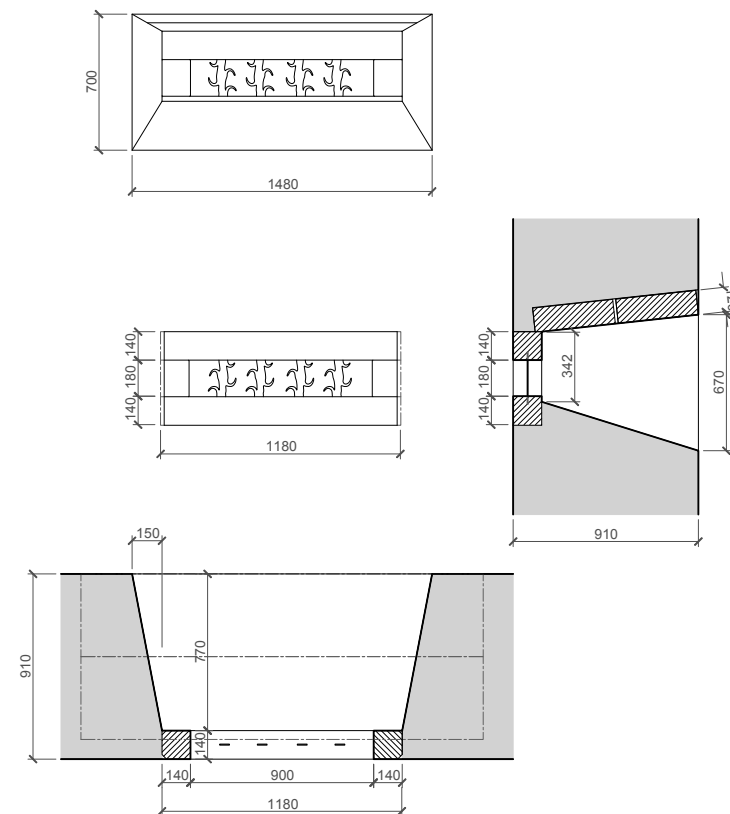
obec
Ronov nad Doubravou

okres
Chrudim

kraj
Pardubický

Označení	O3	Umístění	barokní sýpka, přízemí, patro
Rozměry	1200x450x140	Počet	33

Okno O5



ZÁMEK MORAVANY u Ronova nad Doubravou

INVENTARIZAČNÍ KARTA

katastrální území (číslo k.ú.)
Moravany u Ronova (666980)

část obce
Moravany

obec
Ronov nad Doubravou

okres
Chrudim

kraj
Pardubický

Označení	Z2	Umístění	severní hranice hospodářského dvora
Rozměry	1200 x 1200 x 3400	Počet	4 (2 dvojice)
Popis	Dvě dvojice zděných cihelných pilířů od vrat oddělují bezprostřední okolí zámku od hospodářského dvora. Všechny pilíře jsou identické. Pilíře jsou čtvercového průřezu s propadlými čtvrtkulatými rohy dovnitř. Spodní tři čtvrtiny jsou zdobeny pásovou rustikou na rozích. V horní části se objevuje na stěnách štítek s třemi propadlými píšťalami. Pilíře jsou zakončeny profilovanou římsou. Na dvou západnějších pilířích jsou ještě dochované točnice od vrat. Pilíře jsou kryty prejzy, původně (připomínáno 1908) zakončeny kamennými rokokovými vázami (2004 ještě na jednom z pilířů váza byla).		
Datace	novobarokní, nebo minimálně novobarokní úprava omítek a tvarosloví, dle barevnosti omítky odpovídá zřejmě období přestavby zámku 20. léta 20. století.		



ZÁMEK MORAVANY u Ronova nad Doubravou

INVENTARIZAČNÍ KARTA

katastrální území (číslo k.ú.)
Moravany u Ronova (666980)

část obce
Moravany

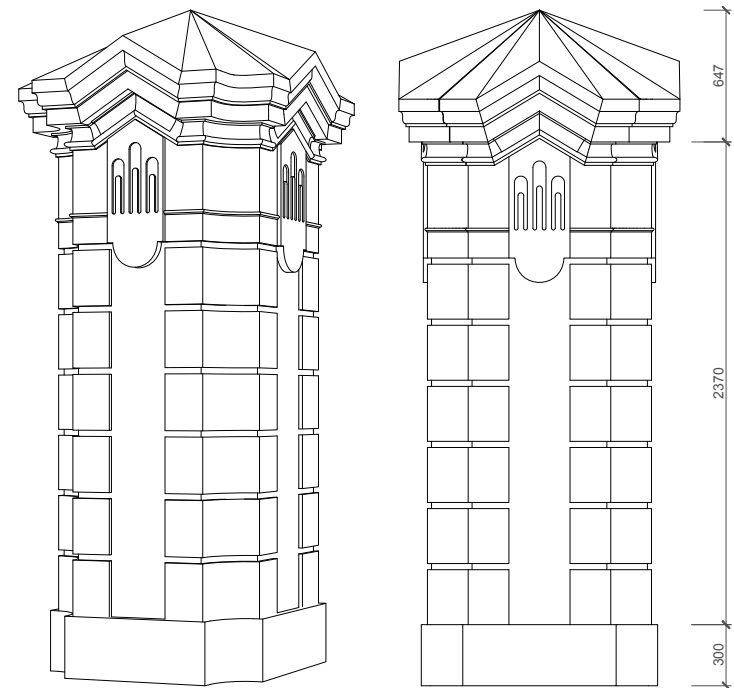
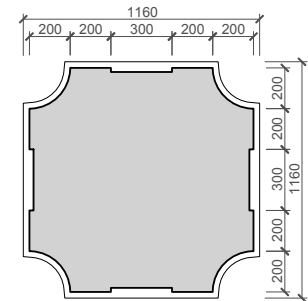
obec
Ronov nad Doubravou

okres
Chrudim

kraj
Pardubický

Označení	Z2	Umístění	severní hranice hospodářského dvora
Rozměry	1200 x 1200 x 3400	Počet	4 (2 dvojice)

Pilíř Z2



ZÁMEK MORAVANY u Ronova nad Doubravou

INVENTARIZAČNÍ KARTA

katastrální území (číslo k.ú.)
Moravany u Ronova (666980)

část obce
Moravany

obec
Ronov nad Doubravou

okres
Chrudim

kraj
Pardubický

Označení	Z1	Umístění	jižní hrana zahrádky, na ose zámku
Rozměry	3500 x 5000 x 1000m	Počet	1
Popis	Bývalý parčík před jižním průčelím zámku byl ohrazen plnou omítanou zdí (východní část zbořena zůstala jen branka viz B3). Uprostřed její jižní strany vysoká zděná kulisová architektura s širokou nikou s kamenným sedátkem. Elipsovitě ukončená nika s klenákem, nad níž je prohnutá římsa, nesená pilastry po stranách. Nad římsou mělčí nástavec - štít s oválným vpadlým polem, po stranách opět s pilastry, nesoucí rozeklanou římsu s vázou. V současné době velmi špatný stav, štuková výzdoba téměř ztracena.		
Datace	souvisí s výstavbou zámku, tj. po 1741		



ZÁMEK MORAVANY u Ronova nad Doubravou

INVENTARIZAČNÍ KARTA

katastrální území (číslo k.ú.)
Moravany u Ronova (666980)

část obce
Moravany

obec
Ronov nad Doubravou

okres
Chrudim

kraj
Pardubický

Označení	O4	Umístění	jižní hrana zahrádky, na ose zámku
Rozměry	1000 x 800 mm	Počet	1
Popis	Jedná se o vyklápecí stájová okna tabulkami 2 x 4 v kovovém rámu. Tato stájová okna mají v celé budově stejný rozměr, liší se však šambránou, ostěním a výškou parapetu. V severní části je šambrána a ostění štukové s jemnou profilací. V jižním křídle je kolem oken zvýrazněné ostění z režného zdiva. Křídla se liší mírně i stavebně. Jižní část je stavěna okázaleji - režné zdivo z kamene i cihel. Tento rozdíl může nasvědčovat etapovitou stavbu nebo pozdější přestavbu. Ani jednu domněnku však nemáme písemně podloženou.		
Datace	1903		



ZÁMEK MORAVANY u Ronova nad Doubravou

NÁLEZOVÁ SITUACE

katastrální území (číslo k.ú.)
Moravany u Ronova (666980)

část obce
Moravany

obec
Ronov nad Doubravou

okres
Chrudim

kraj
Pardubický

Označení	F3	Umístění	severní fasáda sýpky
Rozměry	30m x 4m	Počet	-
Popis	Na severní fasádě barokní sýpky jsou rozpoznatelné části původní omítky. Pod opadávající mladší vrstvou omítky okrové barvy je patrná starší malovaná fasáda. Ta je tvořena červenými výplněmi s vykrojenými rohy, které byly patrně kolem každého okna. Dnes prokazatelně zbytky okolo čtyř oken. Tato červená pole byla oddělena ilusivními lizénovými rámy barvy slonové kosti. Uvnitř červených polí však byly další malované prvky, které jsou patrné už jen na jednom místě (druhé okno zprava, patro). Mohlo se jednat o malovaný rám kolem některých oken.		
Datace	pozdně barokní po roce 1741		



ZÁMEK MORAVANY u Ronova nad Doubravou

INVENTARIZAČNÍ KARTA

katastrální území (číslo k.ú.)
Moravany u Ronova (666980)

část obce
Moravany

obec
Ronov nad Doubravou

okres
Chrudim

kraj
Pardubický

Označení	F1, F2	Umístění	štítový vých. hospodářské budovy
Rozměry	13,8 x 10,5 m	Počet	2
Popis	Jižní i severní průčelí jsou ze starší etapy hospodářské budovy a jsou jedinými prvky, které zbyly z pozdně barokní kolny, která byla na konci 20. let 20. století přestavěna. Jižní průčelí obsahuje dnes zazděné svislé větrací otvory, které nepochybně vedly do barokní stodoly (v 2. pol. 20. stol. vepřín). Dále je členěno dvěma bočními a dvěma mezilehlými bosovanými lisenami a ukončená profilovanou římsou, krytou prejzou. Na římsu vykrajovaný štít, krytý také prejzou a dělený dvěma horizontálními římsami. Spodní pás půdorysně složitě odstoupený, ve větších polích obdélné výplně ukončené římsou, ve středním pásu dvouvrstvé pilastry s čabrakami pod římsami, mezi nimi vpadlé pole kdysi s freskou (dle lidového podání „Nebe, peklo, ráj“ dnes zcela nečitelné), po stranách vykrajovaná volutová křídla, nahoře vykrajovaný nástavec z profilované římsy. Půdorysně je střední část pilastru segmentově vypjatá, volutová křídla půlsegmentově, dále po bocích (již jen ve spodním pásu s římsou) ustupující část a na konci pilířky, kdysi s vázami či koulemi (viz fotografie). Mezi sýpkou a jižním průčelím (stejně i mezi sýpkou a západní hospodářskou budovou) byla umístěna zděná barokní brána s profilovanými do volut stočenými římsami. Dnes můžeme pozorovat pouze výrazné šmorce. Severní průčelí je do půlky pod římsu dosypaná terénem. Dle pamětníků obsahovala fresku s motivem Panny Marie. Členěním a zdoběním obdobné jako průčelí jižní.		
Datace	souvisí s pozdně barokní přestavbou areálu, tj. po 1741		



ZÁMEK MORAVANY u Ronova nad Doubravou

POPIS OBJEKTU

katastrální území (číslo k.ú.)
Moravany u Ronova (666980)

část obce
Moravany

obec
Ronov nad Doubravou

okres
Chrudim

kraj
Pardubický

Označení	západní hosp. budova	Umístění	západní hranice dvora
Rozměry	108m x 10,5m	Patra	stáje: přízemí, půdní polopatro, patrová část: suterén, přízemí patro, půda
Popis	<p>Dlouhá podélná přízemní budova s půdním polopatrem. V severní polovině vložena hlubší patrová budova - objekt správce. Nižší „křídla“ koncipovaná jako stáje, zaklenuta do travers (osová vzdálenost 2 metry), v osách stájová okna (viz O3). Zastřešeno sedlovou střechou s výjimkou objektu správce, který má částečně valbu. Patrová část budovy sloužila pro administrativu a bydlení. Za zmínku tedy stojí četné komíny z rezného zdiva.</p> <p>Východní průčelí (do dvora) patrové části a severní štít jsou zdobnější. Obsahují pseudo-barokní štíty, které mají napodobovat starší pozdně barokní štíty západní hospodářské budovy. Jsou však jednodušší, neobsahují fresky ani půdorysnou dynamiku. Západní průčelí (směr na starou cestu ze Spytic a Golč. Jeníkova) patrové části také zdobné, obsahuje leto-počet vzniku stavby - 1903. Jižní štít je nezdobný, jednoduchý.</p> <p>Na fasádách je použita šedá hrubozrnná omítka. Na drobnější prvky a zdobení (jako šambrány oken, římsy nebo pilastry) použita světlejší a hladší omítka.</p> <p>Za zmínku stojí projekt z roku 1929 na přestavbu severního konce stáji na byty pro dělníky a deputátníky. Projekt byl realizován, ale dochovala se pouze venkovní terasa a vstup při severním štítu. Vnitřní členění a zásahy byly v pozdějších letech vzaty zpět.</p> <p>Současná budova je s největší pravděpodobností zcela novostavba (1903). Avšak ze stabilního katastru a jiných map je zcela zřejmé, že na obdobném půdoryse zde stála dříve jiná budova. V současné budově by se tak daly hledat druhotně použité prvky.</p> <p>Celá budova je znešvažena mnohými přístavky a necitlivými zásahy (výměna oken nerepektující původní rozměry okenních otvorů apod.)</p>		
Datace	novostavba 1903 (na starších patrně barokních půdorysných základech, viz stabilní katastr)		



ZÁMEK MORAVANY u Ronova nad Doubravou

POPIS OBJEKTU

katastrální území (číslo k.ú.)
Moravany u Ronova (666980)

část obce
Moravany

obec
Ronov nad Doubravou

okres
Chrudim

kraj
Pardubický

Označení	sýpka	Umístění	jižní konec dvora
Rozměry	30m x 12m	Patra	(suterén), přízemí, patro, půda
Popis	<p>Barokní sýpka je umístěna v jižní části dvora a je důležitým urbanistickým prvkem a částí dvora. Sýpka je obdélná jednopatrová budova (západní dvě třetiny podsklepené - nízký suterén) s valbovou střechou krytou bobrovkami. Na střeše umístěny vikýře - volská oka. Na delších stranách střechy vždy tři volská oka ve spodní části a dvě nad nimi. Na kratších stranách jsou umístěna dvě volská oka nad sebou.</p> <p>Na delších stěnách je sýpka členěna pěti osami, na kratších dvěma osami. Vstup do objektu je uprostřed severního průčelí. Na osách jsou umístěna ležatá okénka s dřevěným ostěním a kovanými mřížemi (viz O3). Jižní, západní i východní průčelí jsou kryta souvislou vrstvou světlé omítky, v chráněných místech dobře patrná tmavší okrová barva. Zajímavější je však severní průčelí. Na něm je kromě opadávající tmavé okrové vrstvy patrná i starší červená a slonová kost. V jejich umístění lze vysledovat pravidelnost, která naznačuje, že se jedná o zbytky malované fasády, tvořící červené výplně (kolem každého okna) s vykrojenými rohy, oddělené iluzivními lisenovými rámy barvy slonové kosti (viz F3).</p> <p>V roce 2009 sýpka vyhořela (příčina požáru byl zřejmě úder blesku). Požár poškodil asi dvě třetiny krovu. Budova však bez krovu dále chátala a dnes je v dezolátním stavu. Dřevěná patra jsou také silně poškozena.</p>		
Datace	souvisí s pozdně barokní přestavbou areálu, tj. po 1741		



ZÁMEK MORAVANY u Ronova nad Doubravou

POPIS OBJEKTU

katastrální území (číslo k.ú.)
Moravany u Ronova (666980)

část obce
Moravany

obec
Ronov nad Doubravou

okres
Chrudim

kraj
Pardubický

Označení	východní hosp. budova	Umístění	východní hranice dvora
Rozměry	105m x 14m	Patra	stáje: přízemí, půda, patrové části: přízemí, patro, půda
Popis	<p>Dlouhá podélná přízemní budova je ve střední části přerušena dvěma vyššími patrovými částmi. Projekt z roku 1929 (mírně pozměněno realizováno 1930) si objednal nový majitel dr. Sova. Stavba byla postavena na půdoryse barokní budovy - stodoly/kolny. Ponechány byly pouze velmi pěkné a zdobné pozdně barokní štíty.</p> <p>V severní části dříve sklad mléka, lednice, sklep. Dnes je sklep zasypán a členící zdi mlékárny a lednice vybourány - tedy volný prostor - sloužila jako stodola/garáž. Na konci března 2014 se zcela zřítíl krov této severní části. Lze tušit souvislost této destrukce s vybouráním podpůrných nosných zdí lednice a mléčnice.</p> <p>Ve střední části opět stodoly s vraty na obou stranách. V jižní části se nachází vepřín, který byl ještě v roce 2004 částečně využíván. Dvě vsunuté patrové budovy sloužily pro ubytování pracovníků dvora.</p> <p>Boční fasády nejsou příliš hodnotné a jsou částečně znešvařeny necitlivými zásahy. Naopak štíty tedy severní a jižní průčelí jsou velmi hodnotné a poměrně i zachovalé (viz F1, F2).</p>		
Datace	1930, oba štíty pozdně barokní po roce 1741		



ZÁMEK MORAVANY u Ronova nad Doubravou

POPIS OBJEKTU

katastrální území (číslo k.ú.)
Moravany u Ronova (666980)

část obce
Moravany

obec
Ronov nad Doubravou

okres
Chrudim

kraj
Pardubický

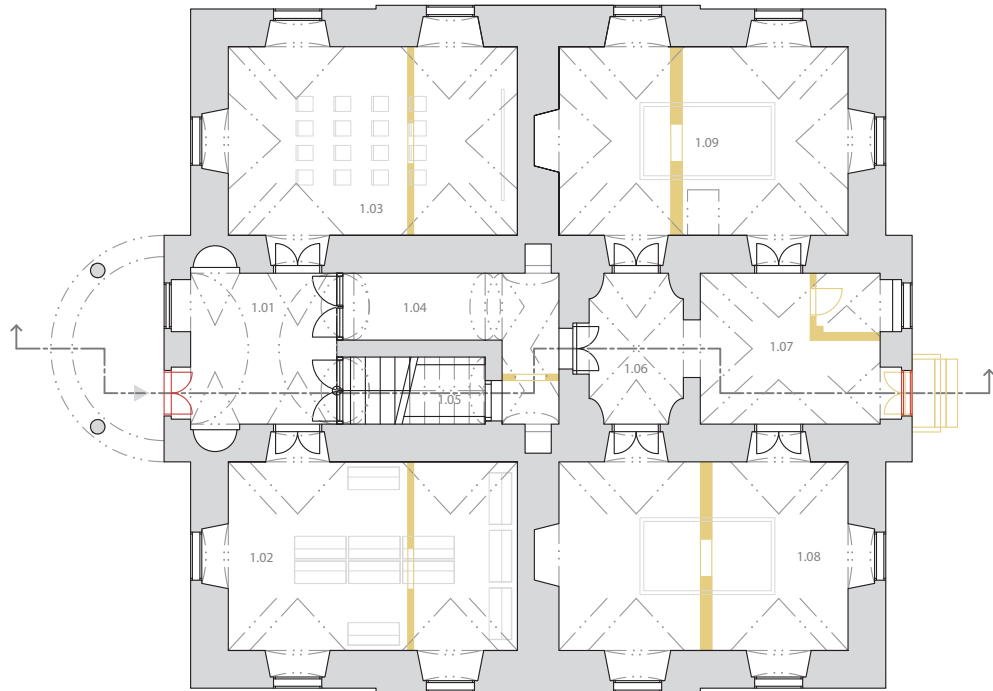
Označení	zámek	Umístění	severní část areálu
Rozměry	18 x 18,5m	Patra	přízemí, patro, půda
Popis	<p>V severní části areálu se nachází volně stojící zámek, jednopatrový nepodsklepený. Jeho půdorys je téměř čtvercový a osově symetrický (třítraktová dispozice).</p> <p>Přízemí: Ve východní části je vstupní vestibul (s dvojicí půlkruhových nik) zaklenutý vale-nou klenbou. Západní stěnu vestibulu obsahuje dvojice prosklených dveří s nadsvětlíky (sluncový motiv). Pravé vedou na dvouramenné přímé schodiště do patra, levé do průcho-du pod bývalou kaplí (projmuté rohy místnosti), za ní se nachází malá hala. V bočních trak-tech jsou vždy dvě místnosti s neckovými klenbami a výsečemi nad okny. Tyto místnosti jsou rozčleněny dodatečnými příčkami.</p> <p>Mezipatro: Z mezipodesty vpravo je příkladací portálek, vlevo vstup do komory (prostor bývalé kaple) druhý příkladací portálek.</p> <p>Patro: Patro je plochostropé. Střední část tvoří hala se schodištěm. Na stropě dvě mělká obdélná štuková zrcadla s vykrojenými rohy. V západní stěně dvě oválná okénka s profilo-vanou šambránou. Ve východní stěně jsou prosklené dveře obdobné jako v přízemí. Scho-diště lemované betonovým zábradlím s oválnými otvory. Z této haly dále vedou dveře do jednotlivých pokojů, nadělených dodatečnými příčkami.</p> <p>Průčelí: Všechna průčelí jsou čtyřosá, se středními dvouosými rizalitou. Nároží (i rizalitů) jsou s rustikovanými lisenami. Východní průčelí obsahuje půlkruhový balkón. Západní průčelí je znešvařeno dodatečným průrazem a vstupem (betonové schody, oceloskleněná střecha).</p>		
Datace	pozdně barokní po roce 1741, úpravy v 1. pol. 20 stol		



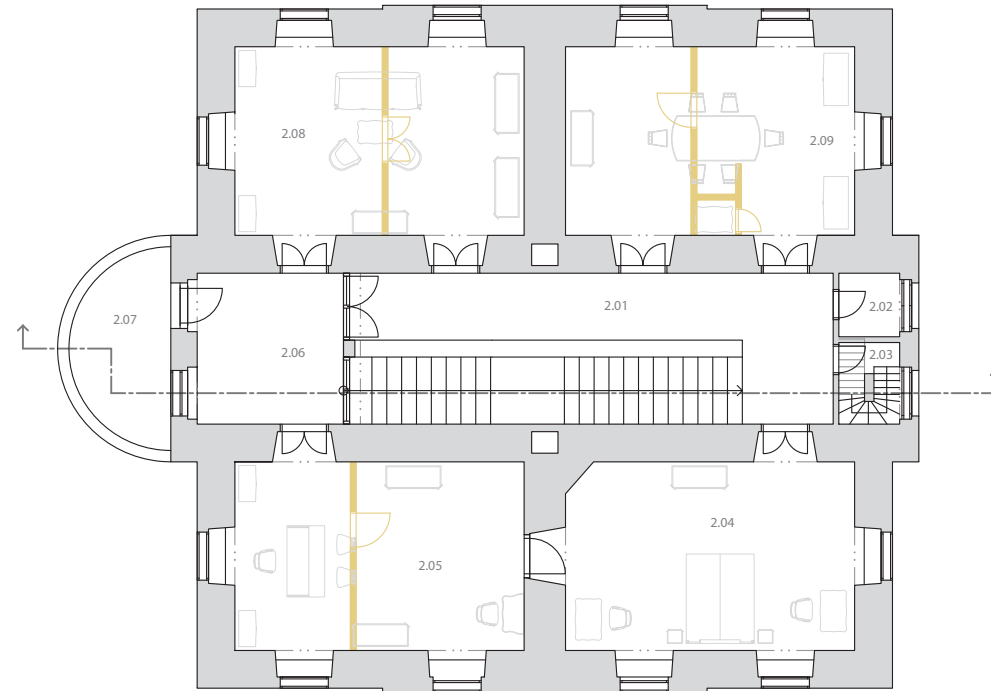


Návrhová část

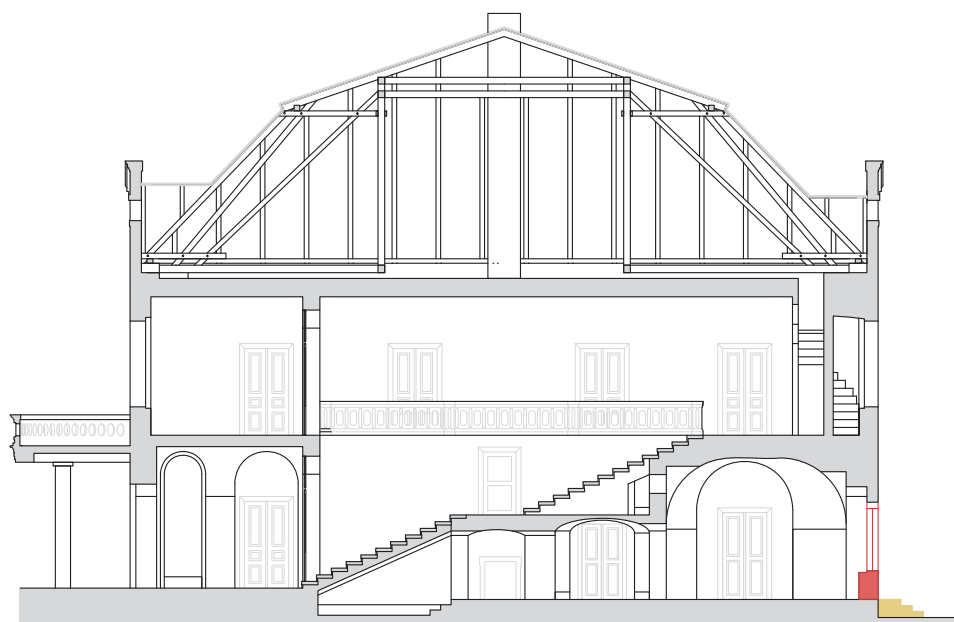
Půdorys přízemí



Půdorys patra



Řez



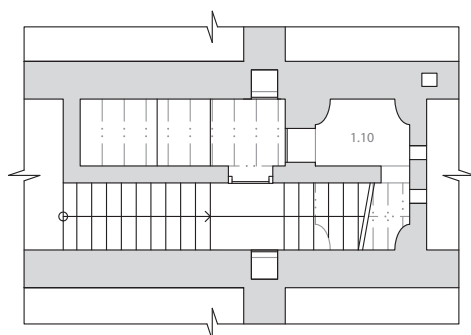
Objekt A - Zámek

M 1:200



- stávající konstrukce
- navrhované konstrukce
- bourané konstrukce

Půdorys mezipatra



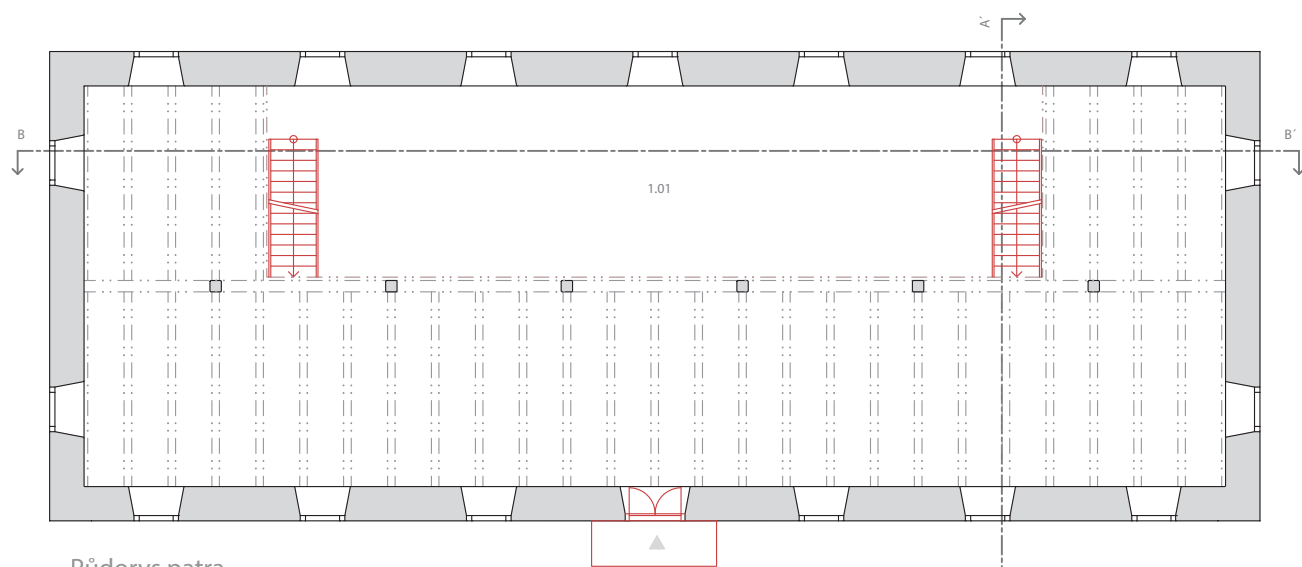
Přízemí zámku

- 1.01 chodba
- 1.02 expozice archeo. nálezů
- 1.03 promítací místnost
- 1.04 chodba
- 1.05 komora
- 1.06 chodba
- 1.07 chodba
- 1.08 expozice - archeo. nálezy
- 1.09 expozice - model terénu okolí
- 1.10 komora

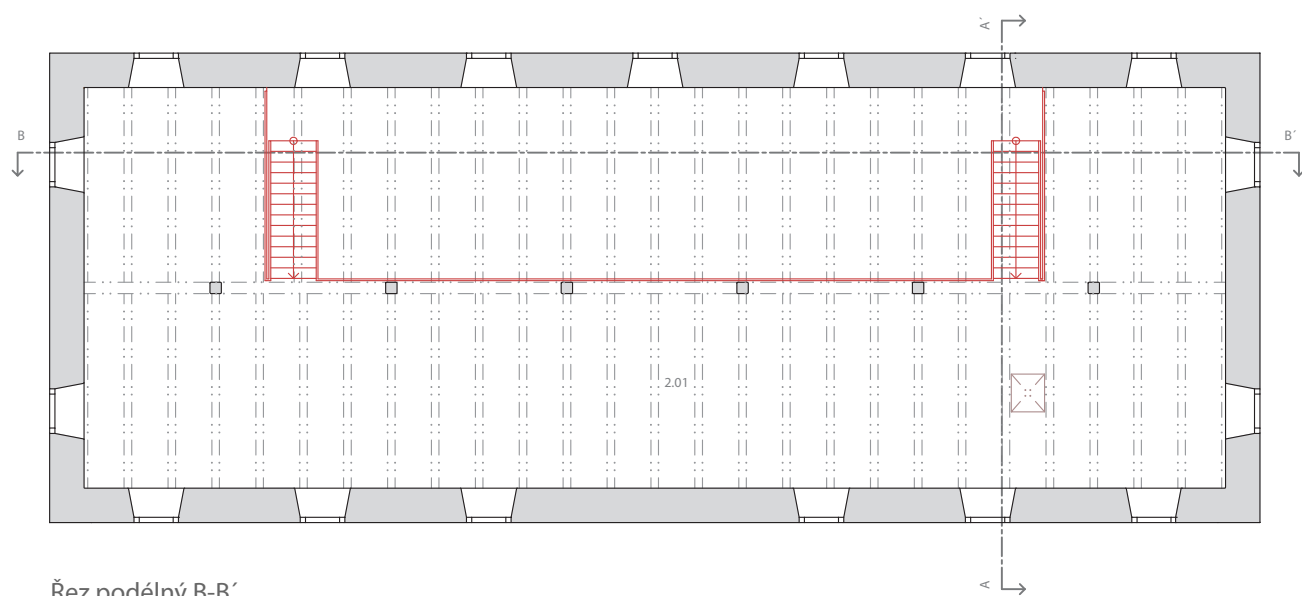
Patro zámku

- 2.01 chodba
- 2.02 komora
- 2.03 schody na půdu
- 2.04 expozice - ložnice
- 2.05 expozice - předpokoj
- 2.06 chodba
- 2.07 balkón
- 2.08 expozice - pokoj
- 2.09 expozice - jídelna

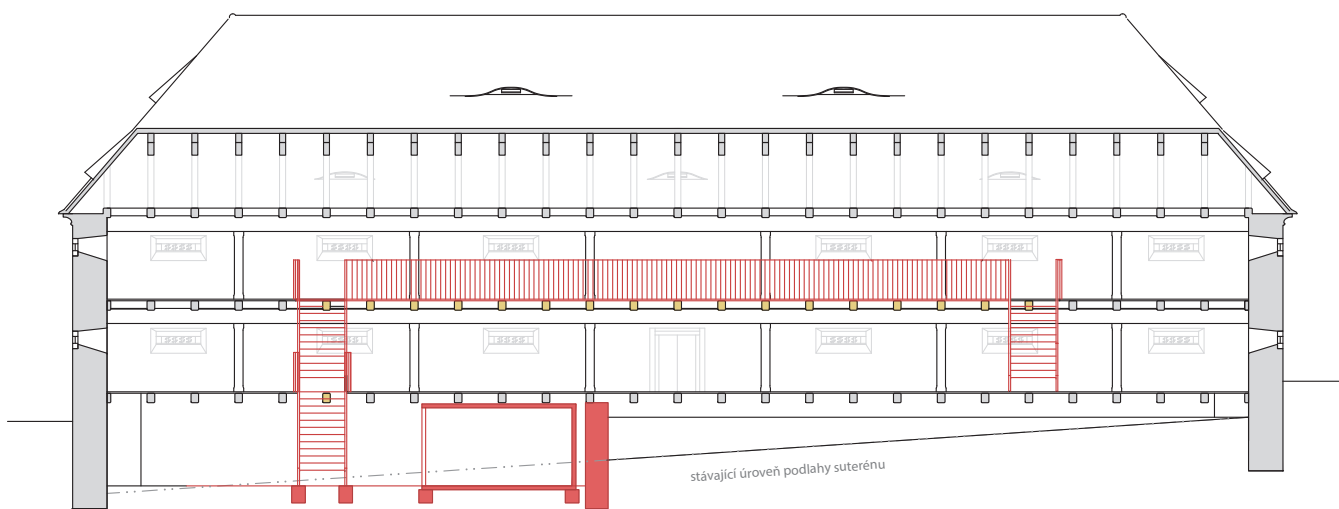
Půdorys přízemí



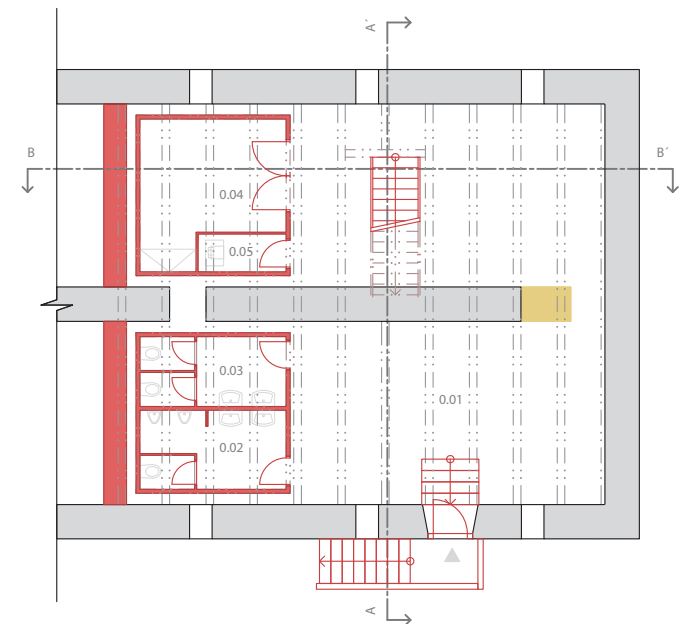
Půdorys patra



Řez podélný B-B'



Půdorys suterénu



Přízemí sýpky

1.01 výstavní místnost

Patro sýpky

2.01 výstavní místnost

Suterén sýpky

0.01 suterén

0.02 toalety muži

0.03 toalety ženy

0.04 sklad

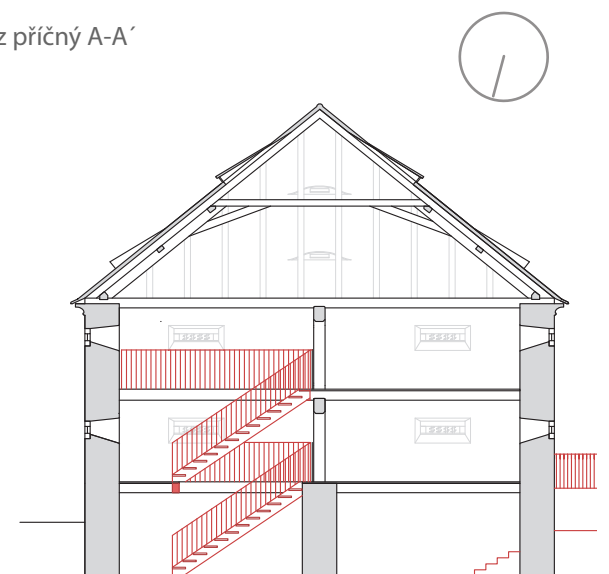
0.05 úklid

Objekt D - Sýpka

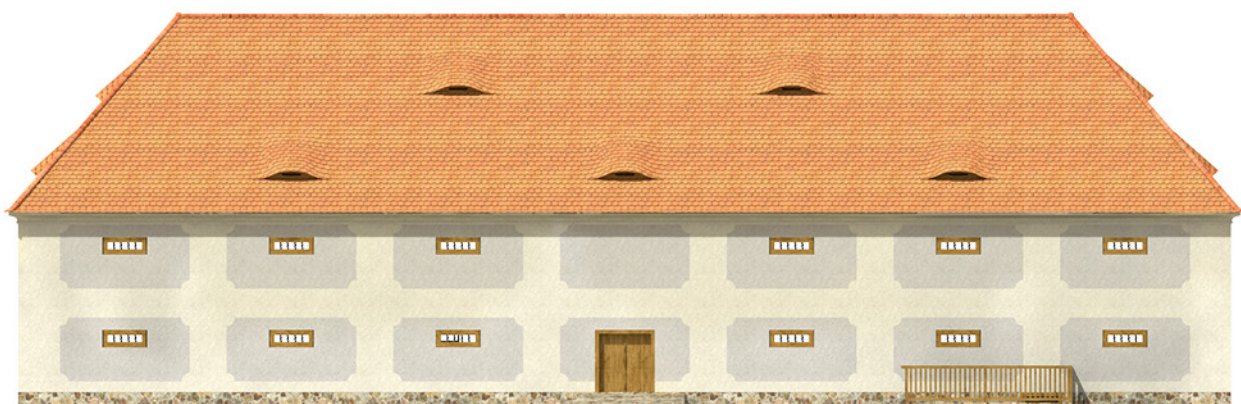
M 1:200



Řez příčný A-A'



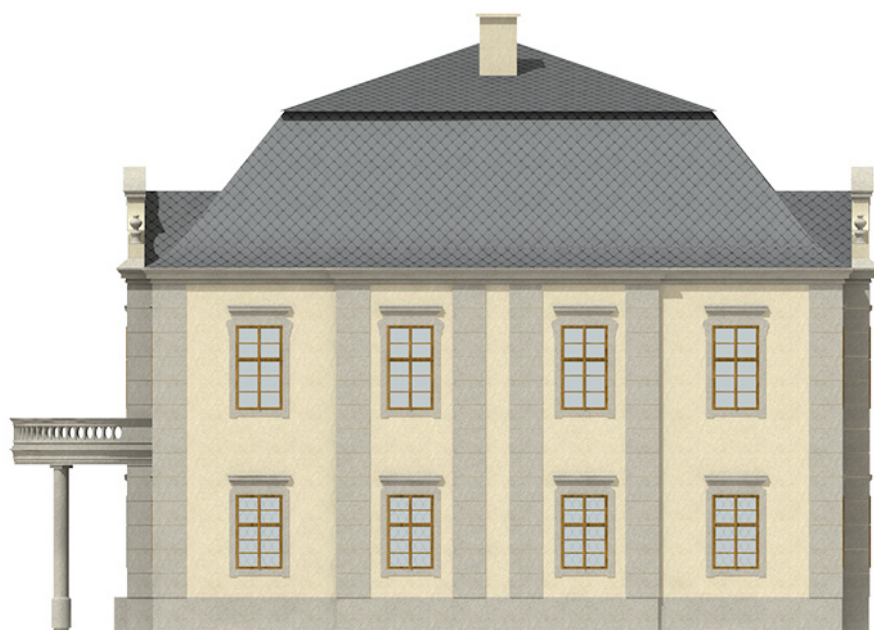
Pohled severní (jižní období, jen dveřních otvorů)



Pohled západní (východní období)



Pohled severní



Pohled východní



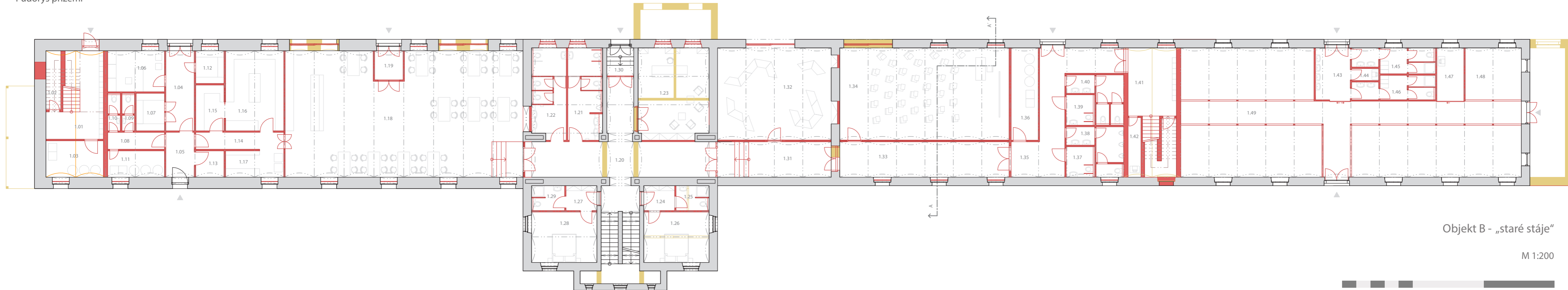
Pohled západní



Pohled jižní



Půdorys přízemí



Objekt B - „staré stáje“

M 1:200



Suterén

- 0.01 chodba/šatna
- 0.02 chodba
- 0.03 komora
- 0.04 technická místnost
- 0.05 chodba
- 0.06 toalety zaměstnanci
- 0.07 prádelna
- 0.08 komora

Přízemí

- 1.01 chodba
- 1.02 komora
- 1.03 technická místnost
- 1.04 chodba
- 1.05 chodba
- 1.06 kancelář vedoucího
- 1.07 sklad
- 1.08 chodba
- 1.09 toalety zaměstnanci
- 1.10 toalety zaměstnanci
- 1.11 technická místnost

1.12 sklad

- 1.13 odpady
- 1.14 chodba
- 1.15 přípravná
- 1.16 kuchyně
- 1.17 mytí nádobí
- 1.18 jídelna
- 1.19 zádveří
- 1.20 chodba
- 1.21 toalety muži
- 1.22 toalety ženy
- 1.23 recepce
- 1.24 chodba

1.25 koupelna

- 1.26 pokoj
- 1.27 chodba
- 1.28 pokoj
- 1.29 koupelna
- 1.30 zádveří
- 1.31 chodba
- 1.32 spol. místnost
- 1.33 chodba
- 1.34 přednášková místnost
- 1.35 chodba
- 1.36 technická místnost
- 1.37 toalety muži

1.38 toalety muži

- 1.39 toalety ženy
- 1.40 toalety ženy
- 1.41 chodba/šatna
- 1.42 úklid
- 1.43 chodba
- 1.44 chodba
- 1.45 zázemí zaměstnanci
- 1.46 zázemí zaměstnanci
- 1.47 zdravotní box
- 1.48 příprava krmiva
- 1.49 stáje

Patro

- 2.01 chodba
- 2.02 prádelna
- 2.03 úklid
- 2.04 chodba
- 2.05 toalety ženy
- 2.06 toalety muži
- 2.07 sprchy muži
- 2.08 sprchy ženy
- 2.09 chodba
- 2.10 pokoj
- 2.11 pokoj

2.12 pokoj

- 2.13 pokoj
- 2.14 pokoj
- 2.15 pokoj
- 2.16 pokoj
- 2.17 chodba
- 2.18 chodba
- 2.19 pokoj
- 2.20 koupelna
- 2.21 chodba
- 2.22 koupelna
- 2.23 pokoj
- 2.24 chodba

2.25 koupelna

- 2.26 pokoj
- 2.27 chodba
- 2.28 koupelna
- 2.29 pokoj
- 2.30 chodba
- 2.31 pokoj
- 2.32 pokoj
- 2.33 pokoj
- 2.34 pokoj
- 2.35 pokoj
- 2.36 pokoj
- 2.37 chodba

2.38 toalety ženy

- 2.39 toalety muži
- 2.40 sprchy muži
- 2.41 sprchy ženy
- 2.42 chodba
- 2.43 úklid
- 2.44 prádelna
- 2.45 půda

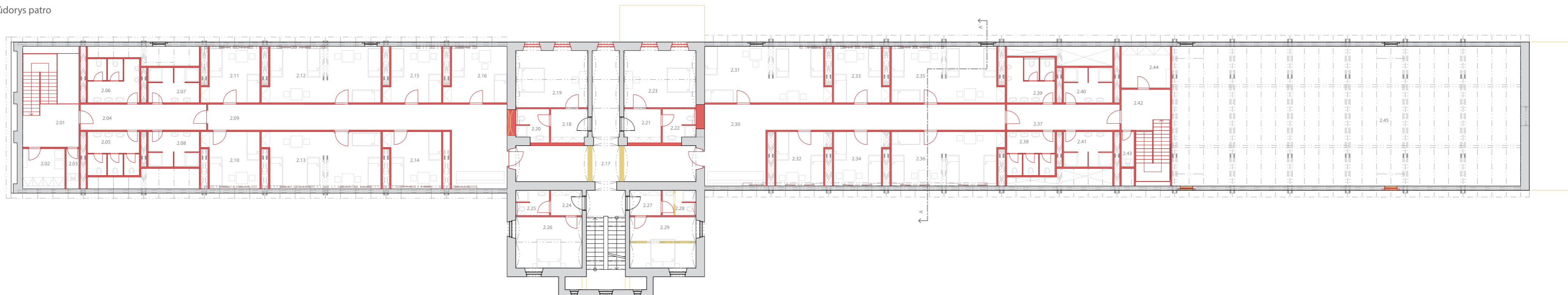
stávající konstrukce

navrhované konstrukce

bourané konstrukce



Půdorys patro



Objekt B - „staré stáje“

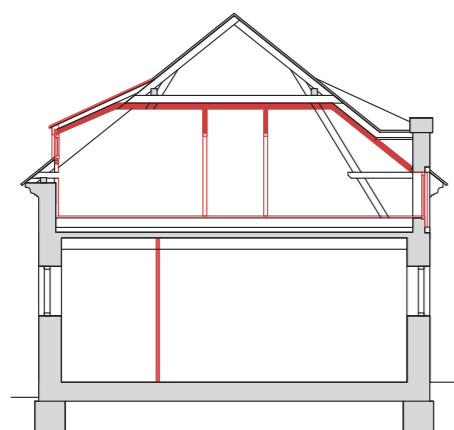
M 1:200



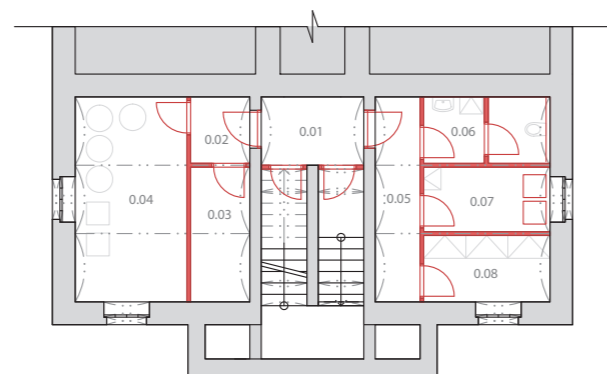
- stávající konstrukce
- navrhované konstrukce
- bourané konstrukce



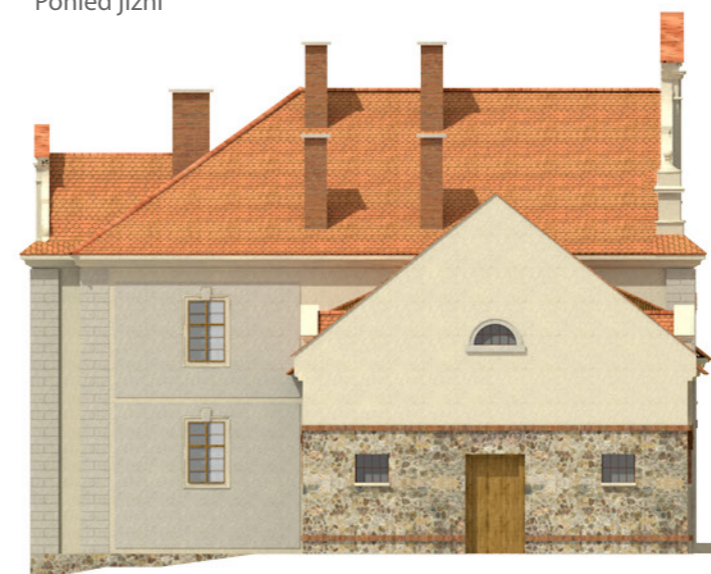
Řez A-A'



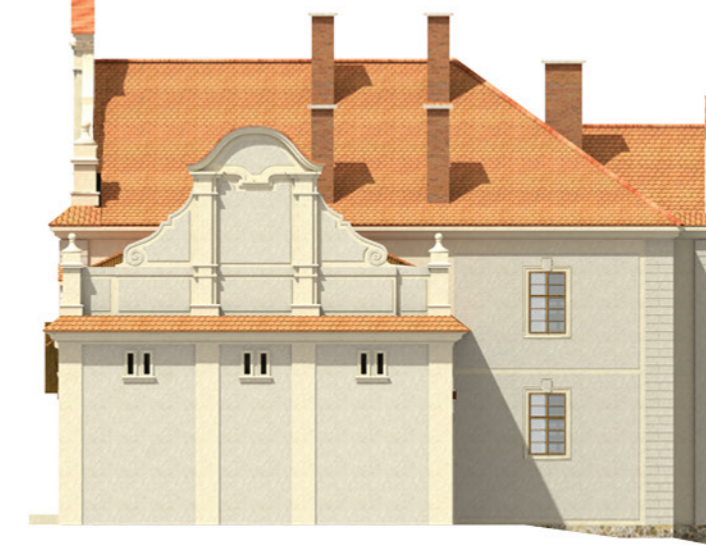
Půdorys suterén



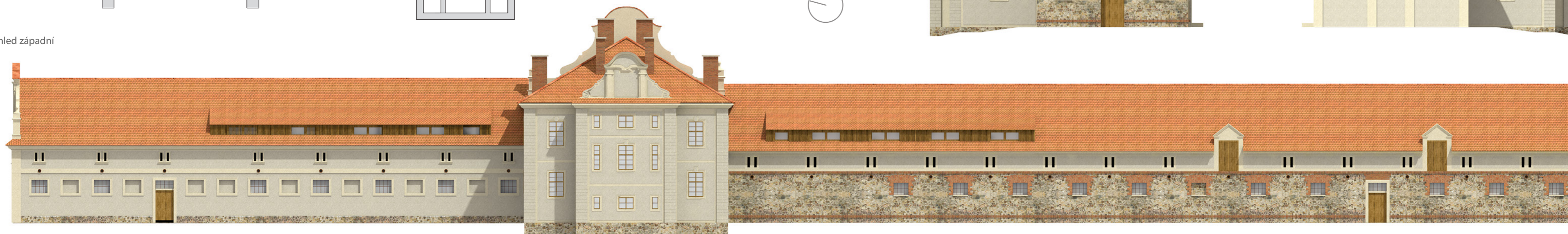
Pohled jižní



Pohled severní



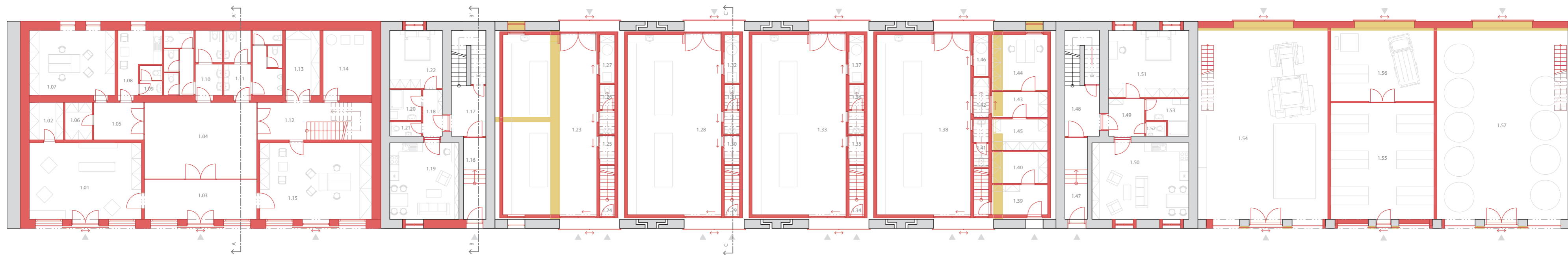
Pohled západní



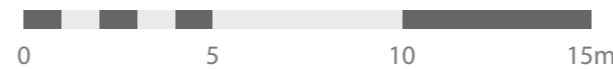
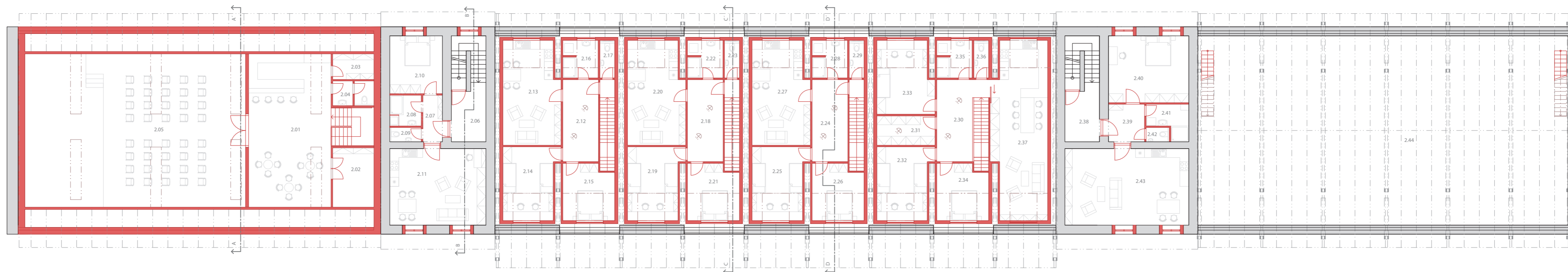
Pohled východní



Půdorys přízemí



Přízemí	1.09 toalety zaměstnanci	1.19 obývací místnost	1.29 zádveří	1.39 zádveří	1.49 chodba	Patro	2.09 toaleta	2.19 ložnice	2.29 toaleta	2.39 chodba
1.01 obchod se suvenýry	1.10 toalety ženy	1.20 koupelna	1.30 komora	1.40 šatna	1.50 obývací místnost	2.01 předsálí s občerstvením	2.10 ložnice	2.20 obývací místnost	2.30 hala	2.40 ložnice
1.02 komora	1.11 toalety muži	1.21 toaleta	1.31 toaleta	1.41 toaleta	1.51 ložnice	2.02 sklad nábytku	2.11 obývací místnost	2.21 ložnice	2.31 komora	2.41 koupelna
1.03 zádveří	1.12 chodba	1.22 ložnice	1.32 tech. místnost	1.42 komora	1.52 toaleta	2.03 sklad	2.12 hala	2.22 koupelna	2.32 ložnice	2.42 toaleta
1.04 hala	1.13 sklad	1.23 dílna / ateliér	1.33 dílna / ateliér	1.43 chodba	1.53 koupelna	2.04 toaleta zaměstnanců	2.13 obývací místnost	2.23 toaleta	2.33 ložnice	2.43 obývací místnost
1.05 chodba	1.14 technická místnost	1.24 zádveří	1.34 zádveří	1.44 kancelář	1.54 garáž	2.05 sál / spol. místnost	2.14 ložnice	2.24 hala	2.34 ložnice	2.44 půda
1.06 komora	1.15 kancelář správce dvora	1.25 komora	1.35 komora	1.45 komora	1.55 sklad ovoce a zeleniny	2.06 chodba	2.15 ložnice	2.25 ložnice	2.35 koupelna	
1.07 kancelář zastupitelů	1.16 zádveří	1.26 toaleta	1.36 toaleta	1.46 tech. místnost	1.56 zádveří skladu	2.07 chodba	2.16 koupelna	2.26 ložnice	2.36 toaleta	
1.08 zázemí zaměstnanců	1.17 chodba	1.27 tech. místnost	1.37 tech. místnost	1.47 zádveří	1.57 sklad krmiva	2.08 koupelna	2.17 toaleta	2.27 obývací místnost	2.37 obývací místnost	
	1.18 chodba	1.28 dílna / ateliér	1.38 dílna / ateliér	1.48 chodba			2.18 hala	2.28 koupelna	2.38 chodba	



stávající konstrukce

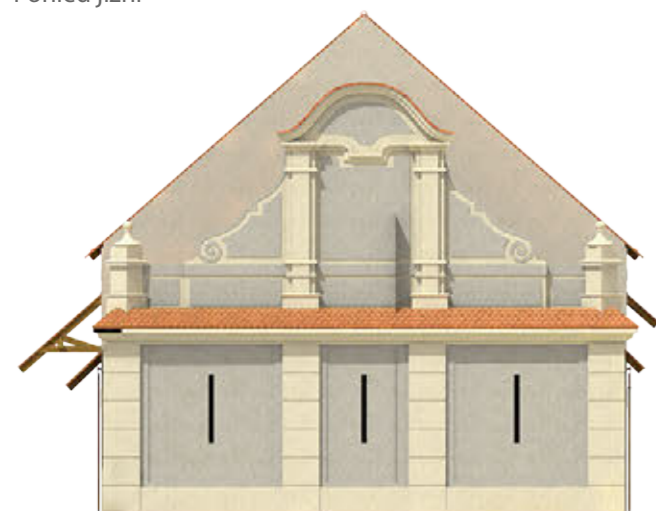
navrhované konstrukce

bourané konstrukce

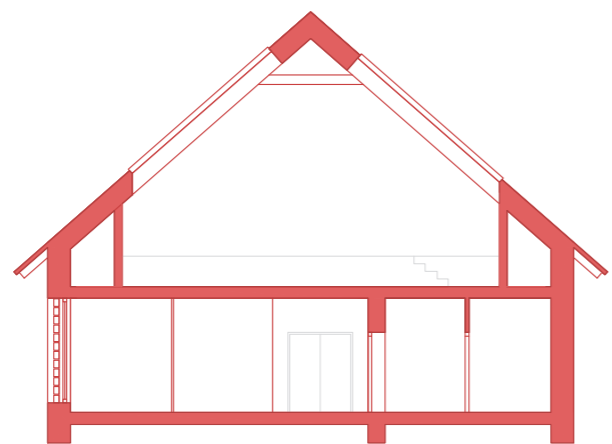
Objekt C - „nové stáje“

M 1:200

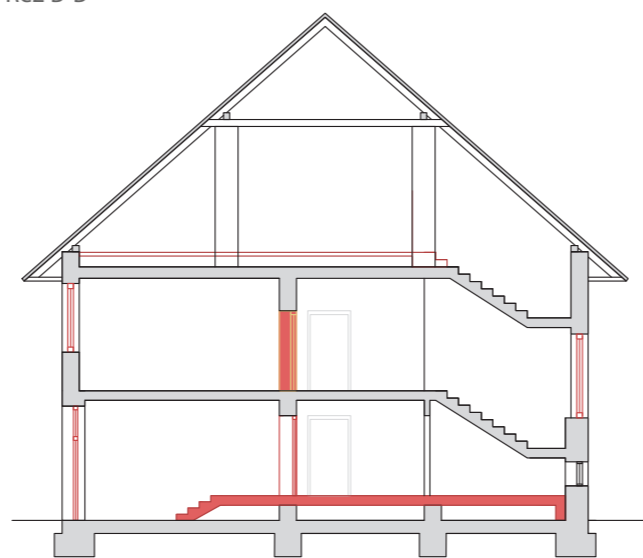
Pohled jižní



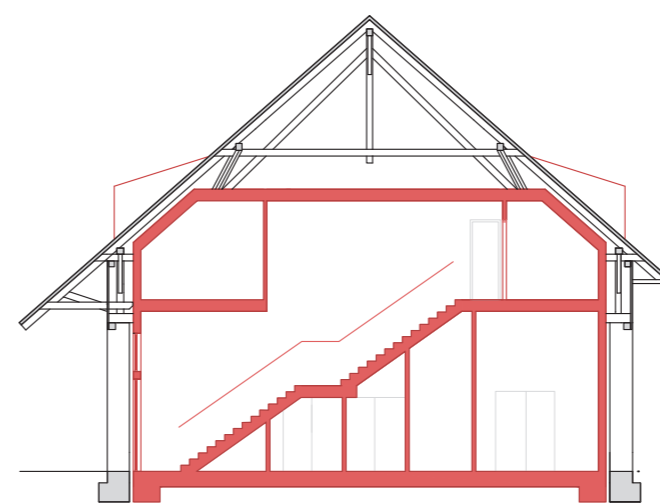
Řez A-A'



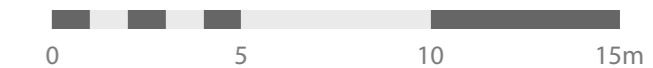
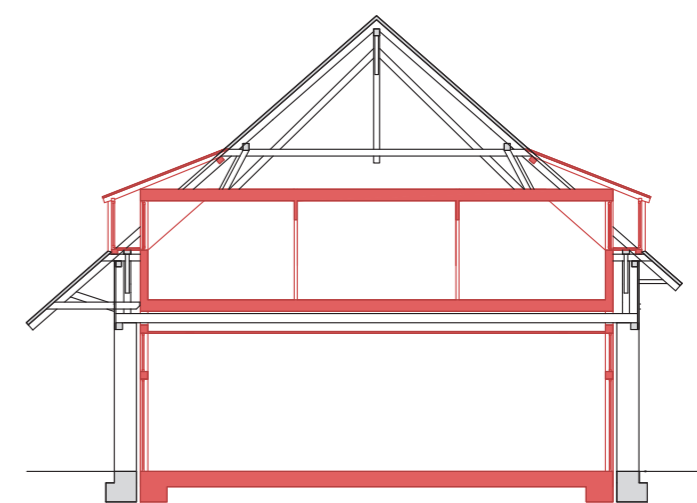
Řez B-B'






Řez C-C'



Řez D-D'



- stávající konstrukce 
- navrhované konstrukce 
- bourané konstrukce 

Pohled východní

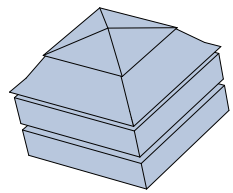


Pohled západní



Schéma funkčního využití

Objekt A - Zámek
vlastivědné muzeum



zázemí areálu

Objekt C - „Nové stáje“

byty

garáž, sklady

ateliéry / dílny

restaurace

penzion

stáje

Objekt B - „Staré stáje“

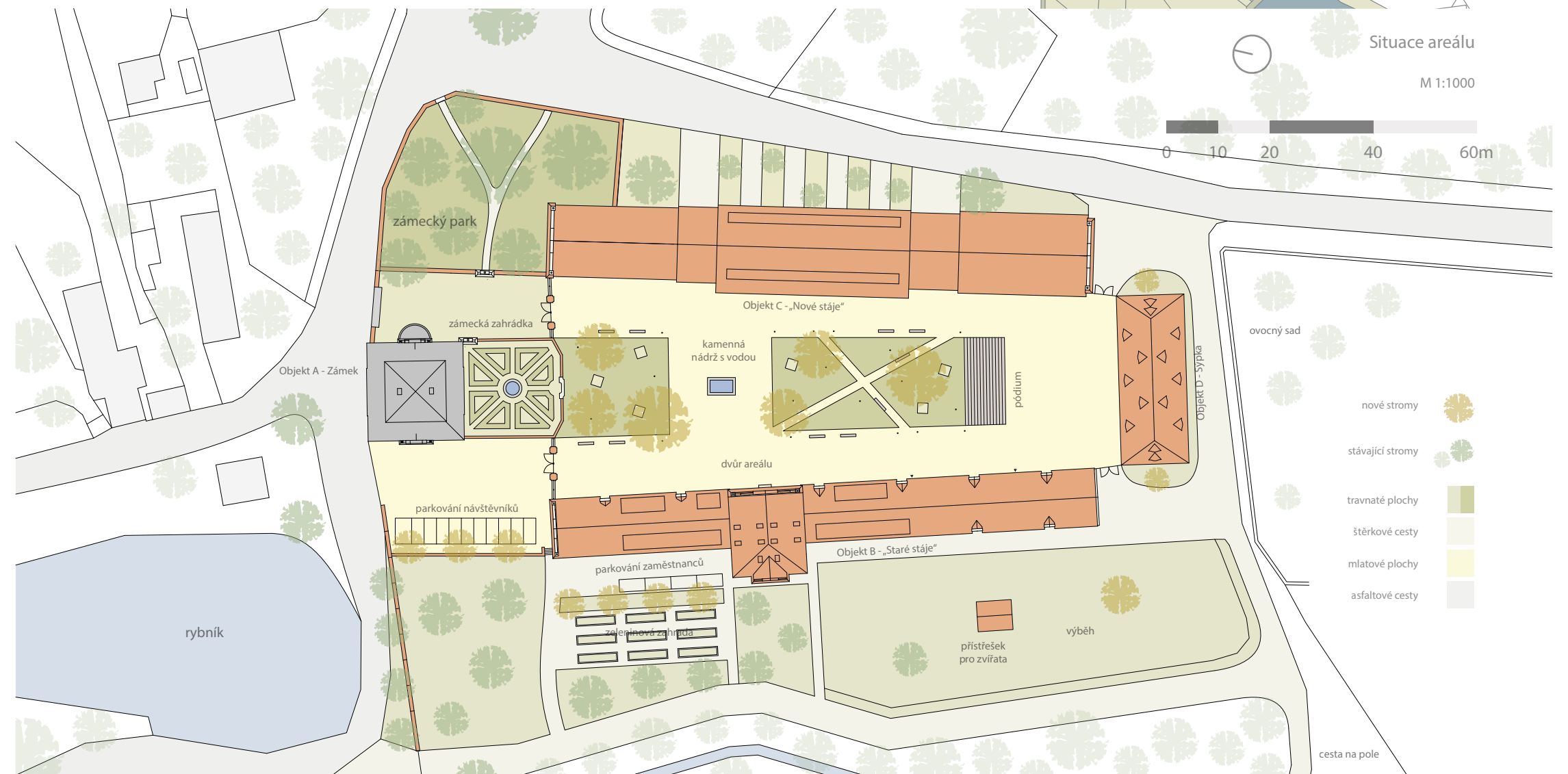
Objekt D - Sýpka
galerie



Umístění ve vesnici M 1:5000

Situace areálu

M 1:1000



zámecký park

zámecká zahrádka

Objekt A - Zámek

Objekt C - „Nové stáje“

kamenná
nádrž s vodou

pódium

dvůr areálu

ovocný sad

nové stromy

stávající stromy

travnaté plochy

štěrkové cesty

mlátové plochy

asfaltové cesty

parkování návštěvníků

parkování zaměstnanců

Objekt B - „Staré stáje“

zámecká zahrádka

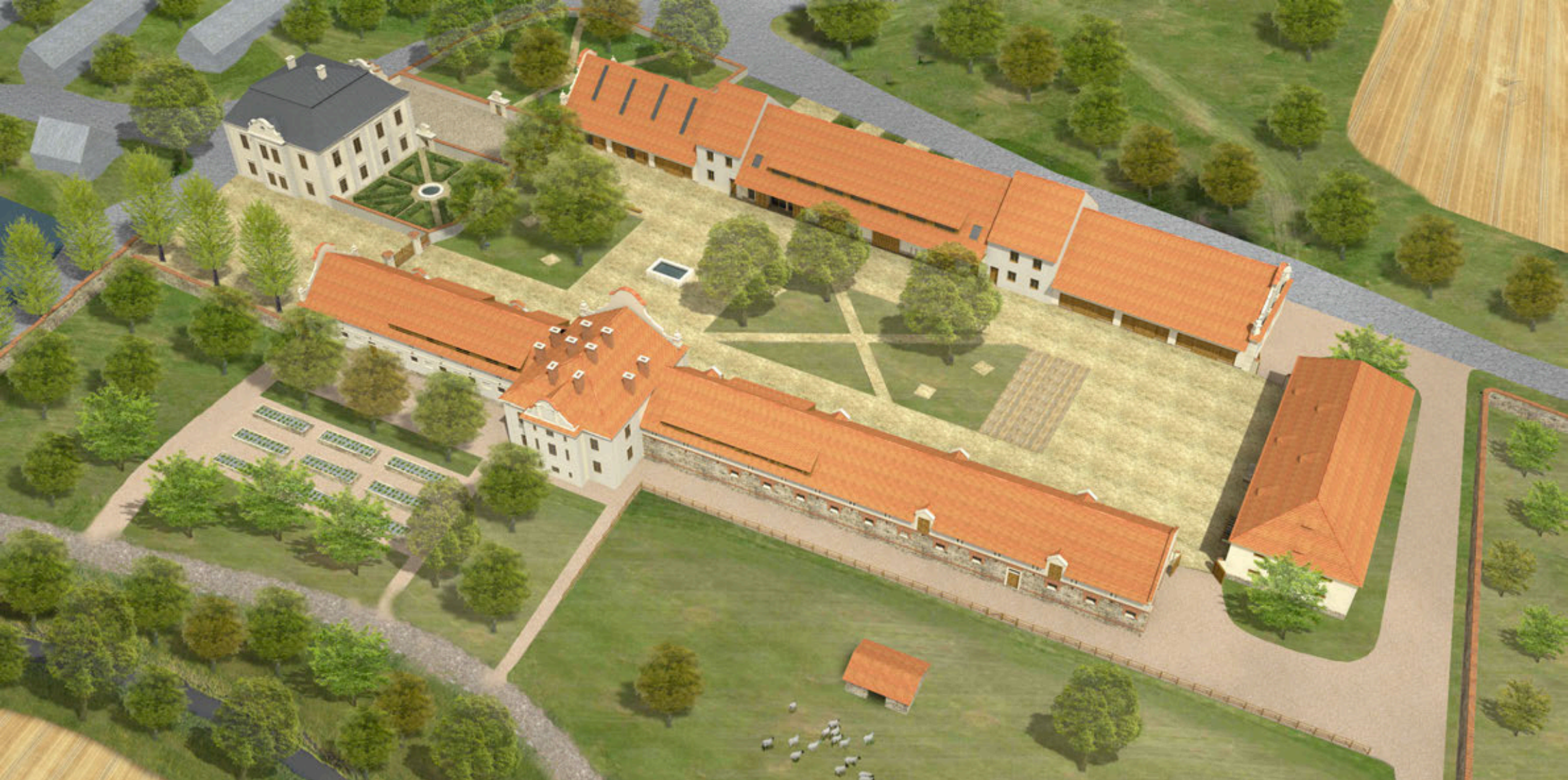
přístřešek
pro zvířata

výběh

rybník

cesta na pole





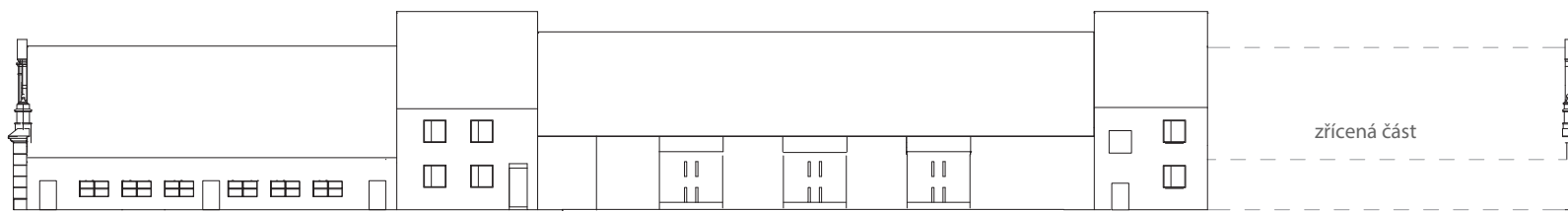
interiér dílen / ateliéru



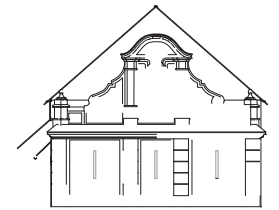
interiér sýpky galerie



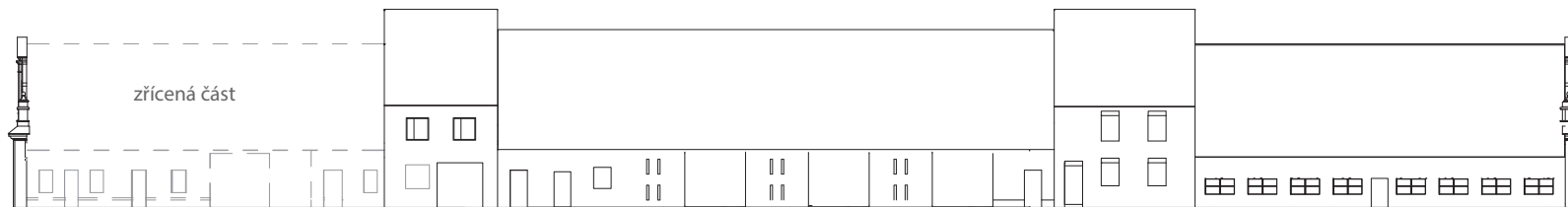
Objekt C - pohled východní



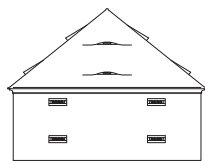
Objekt C - pohled jižní



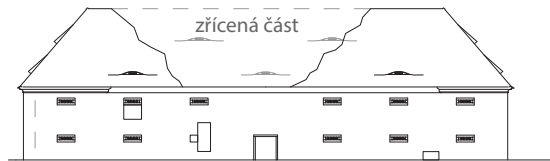
Objekt C - pohled západní



Objekt D - pohled východní



Objekt D - pohled severní



Objekt A - pohled jižní



Objekt A - pohled západní



Objekt A - pohled východní



Stávající pohledy

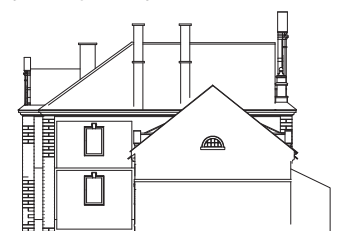
M 1:500



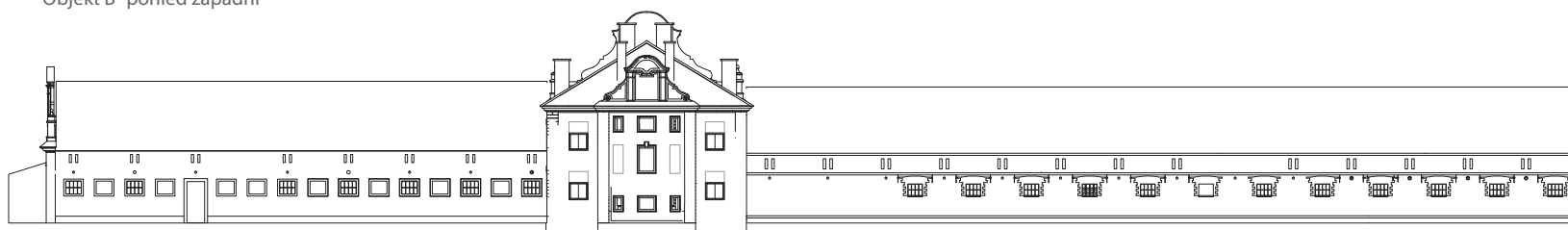
Objekt B - pohled východní



Objekt B - pohled jižní



Objekt B - pohled západní



Objekt B - pohled severní

